

# JAAERVERSLAG 4 2 0 2

meer  
primair

STICHTING VOOR  
CHRISTELIJK EN  
KATHOLIEK  
BASISONDERWIJS



## Voorwoord en inleiding

Beste lezer,

In dit document blikken we terug op 2024, een jaar dat voor Meer Primair behoorlijk roerig was, maar ook een jaar waarin we veel stappen vooruit hebben gezet.

De onderwijsinspectie kwam, na het vierjaarlijks bestuurlijk onderzoek (4JO), met een aantal herstelopdrachten en de financiële positie van Meer Primair vroeg extra aandacht. Ondanks deze uitdagingen kijk ik met een positief gevoel terug op 2024. Deze uitdagingen hebben ons geholpen om sneller en doelgerichter stappen te zetten om onze organisatie te verbeteren. We gaan hierbij niet voor tijdelijke oplossingen maar voor duurzame veranderingen die de onderwijskwaliteit en financiële gezondheid van Meer Primair op de lange termijn borgen.

Een belangrijke stap dit jaar was ook de fusie van onze scholen CBS Tabitha en RKBS De Wilgen, die onder de nieuwe naam IKC De Bloesem, verder zijn gegaan. Dit gaf ons de mogelijkheid om het brinnummer van één van deze scholen te gebruiken voor onze nieuwe school Buitenplaats Nassaupark. Een school met een innovatief concept waarvan we de oplevering van de nieuwbouw in 2027 verwachten.

Onze maatschappelijke opdracht is duidelijk: het verzorgen van kwalitatief goed onderwijs. We geven aandacht aan basisvaardigheden, burgerschap en digitale geletterdheid, maar ook aan de persoonlijke groei en talentontwikkeling van onze leerlingen. Daarbij zorgen we voor een leeromgeving waarin ze zich op alle vlakken kunnen ontwikkelen. Dit kunnen we echter niet alleen; het succes is afhankelijk van de inzet van onze collega's. Als werkgever bieden we hen de ruimte en mogelijkheden om zich doorlopend te professionaliseren, zodat zij het beste uit zichzelf kunnen halen en onze leerlingen optimaal kunnen ondersteunen.

Dit alles sluit mooi aan bij het veranderverhaal waar we eind 2024 mee zijn gestart. We kijken niet alleen naar het onderwijs van nu, maar vooral ook naar de toekomst van 2040 en verder.

In onderstaand jaarverslag verantwoorden we ons over de gemaakte keuzes in 2024. Met vertrouwen en enthousiasme kijken we vooruit.

Ik wens u veel leesplezier!

Ruth Veldhuijzen van Zanten  
Bestuurder Meer Primair

## Inhoudsopgave

<b>DEEL I: ORGANISATIE</b> .....	<b>5</b>
1.1 PROFIEL .....	5
1.2 ORGANISATIE .....	8
<b>DEEL II: VERANTWOORDING VAN BELEID</b> .....	<b>15</b>
2.1 ONDERWIJS EN KWALITEIT.....	15
2.2 PERSONEEL EN PROFESSIONALISERING .....	22
2.3 HUISVESTING EN FACILITAIRE ZAKEN .....	27
<b>DEEL III: FINANCIËLE VERANTWOORDING</b> .....	<b>33</b>
3.1 FINANCIËEL BELEID .....	33
3.2 FINANCIËEL RESULTAAT 2024.....	36
3.3 FINANCIËLE POSITIE OP BALANSDATUM.....	38
3.4 ONTWIKKELINGEN IN MEERJARIG PERSPECTIEF: CONTINUÏTEITSPARAGRAAF .....	40
3.5 RISICOBEHEERSING EN RISICOMANAGEMENT.....	46
3.6 TREASURYBELEID.....	48
<b>BIJLAGE A: VERSLAG GMR</b> .....	<b>51</b>
<b>BIJLAGE B: VERSLAG INTERN TOEZICHT</b> .....	<b>54</b>
<b>JAARREKENING 2024</b> .....	<b>60</b>
1. GRONDSLAGEN .....	60
2. BALANS.....	66
3. STAAT VAN BATEN EN LASTEN .....	67
4. KASSTROOMOVERZICHT .....	68
5. TOELICHTING OP DE TE ONDERSCHIEDEN POSTEN VAN DE BALANS .....	69
6. VERANTWOORDING SUBSIDIES – MODEL G.....	71
7. TOELICHTING BIJ DE TE ONDERSCHIEDEN POSTEN VAN DE STAAT VAN BATEN EN LASTEN .....	72
8. OVERZICHT VERBODEN PARTIJEN .....	75
9. WET NORMERING BEZOLDIGING TOPFUNCTIONARISSEN .....	76
10. NIET IN DE BALANS OPGENOMEN VERPLICHTINGEN.....	80
11. ONDERTEKENING VAN DE JAARREKENING .....	81
12. GEBEURTENISSEN NA BALANSDATUM .....	83

# Deel I

## Organisatie



# Deel I: Organisatie

## 1.1 Profiel

### Missie, visie

De missie van Meer Primair is 'Vandaag leren voor morgen' en geeft de ambitie en de richting aan waarmee en waarin wij de komende jaren blijven werken. Alle medewerkers, leerlingen en ouders worden uitgenodigd en gestimuleerd om zich met onze missie te identificeren en daarvanuit te handelen. Alle talenten van de leerlingen van Meer Primair worden zo optimaal mogelijk benut. Op die manier worden zij zo goed mogelijk voorbereid op de toekomst. 'Vandaag leren voor morgen' betekent dat alles wat we doen op hen gericht is, op de ontplooiing van hun talenten en op de veelzijdige ontwikkeling van hun persoonlijkheid.

De leerlingen die aan onze scholen zijn toevertrouwd, rusten we toe met goed onderwijs, gericht op de toekomst. Als stichting kenmerken wij ons door inhoud te geven aan onze christelijke, katholieke en interconfessionele identiteit en door open te staan voor iedereen. We vinden een onderlinge verbondenheid, saamhorigheid en een gedeelde verantwoordelijkheid belangrijk. We geven betekenisvol onderwijs en komen tegemoet aan ieder kind en leggen daarmee de basis voor hun verdere leven. We zijn een lerende organisatie, borgen onze kwaliteit en stimuleren onze professionalisering. Daarmee dragen we ook zorg voor aantrekkelijk werkgeverschap.

Het fundament voor ons handelen en werken aan de missie, komt voort uit vijf kernwaarden en vormen ons morele kompas. Alle medewerkers binnen Meer Primair worden gestimuleerd om vanuit deze kernwaarden te werken, elkaar daarop aan te spreken en kinderen – en hun ouders - door hun voorbeeldgedrag te inspireren.

### Onze kernwaarden

De kernwaarden van Meer Primair zijn:

#### **Inspiratie**

Meer Primair is een organisatie met een interconfessionele identiteit, die rooms Katholiek en protestants-christelijk onderwijs verzorgt. Wij laten ons bij begeleiding, de vorming en het onderwijs aan kinderen inspireren door de verhalen uit de Bijbel. Met alle verschillende kinderen bij elkaar vormen onze scholen een goede afspiegeling van de samenleving. Met elkaar staan we voor inspirerend onderwijs vanuit scholen die openstaan voor iedereen, ongeacht levensbeschouwelijke visie, geloofsovertuiging en culturele afkomst. Wederzijds respect voor de interconfessionele identiteit, voor elkaar en voor verschillen hoort daarbij. Op alle scholen wordt godsdienstonderwijs aangeboden en maken kinderen kennis met andere godsdiensten en levensbeschouwingen. In ons reguliere onderwijs stimuleren wij de ontwikkeling van de godsdienstige, levensbeschouwelijke en morele verantwoordelijkheid van leerlingen in een multiculturele samenleving. Onze identiteit inspireert. Het contact van mens tot mens is een grote inspiratiebron voor Meer Primair. Collega's onderling, oudercontact en de interactie met leerlingen inspireren ons dagelijks het onderwijs te versterken en te innoveren.

#### **Ontwikkeling**

Wederzijdse en maatschappelijke betrokkenheid van medewerkers, leerlingen en ouders is essentieel voor de ontwikkeling, de leerprestaties en het welzijn van de leerlingen. Meer Primair is actief en innovatief als het gaat om onderwijsvernieuwing, zet moderne leermiddelen en methoden in en hanteert diverse onderwijsconcepten. De basisvaardigheden nemen een belangrijke plaats in. Kinderen kunnen hun talenten veelzijdig (cognitief, motorisch, creatief en sociaal) ontwikkelen. Dit gebeurt in een veilige, vertrouwde en dynamische leeromgeving. Zelfstandigheid en eigen verantwoordelijkheid wordt bij kinderen gestimuleerd. Zij worden optimaal toegerust voor het voortgezet onderwijs en het functioneren in de samenleving. Dit vraagt inspirerende, ondernemende, wereldgerichte en vernieuwende medewerkers. Zij krijgen volop de ruimte om zich binnen Meer Primair te ontwikkelen.

## Vakmanschap

Professioneel leiderschap en competente medewerkers zorgen voor optimale resultaten voor iedere leerling. De functie van leerkracht is een betekenisvolle functie, daarmee verdienen Meer Primair-medewerkers een podium dat recht doet aan hun professie. Onze leerkrachten zijn zich ervan bewust dat ze door hun gedrag altijd onze gedeelde waarden voorleven. Een leven lang leren zorgt ervoor dat gekwalificeerde medewerkers vakinhoudelijk op de hoogte blijven en over ruime pedagogische kennis beschikken. Het is van belang dat deze expertise binnen de organisatie wordt gedeeld.

## Continuïteit

Meer Primair streeft naar behoud van haar positie voor bijzonder onderwijs in de Haarlemmermeer, zowel wat betreft het onderwijs als de werkgelegenheid en de gebouwen. Het onderwijs van Meer Primair is van constante kwaliteit. Alle scholen vallen onder het regulier toezichtkader van de inspectie en worden niet als risicovol beschouwd. Er worden hoge en realistische doelen gesteld. De scholen staan open voor nieuwe ontwikkelingen en werken continu aan verbetering en vernieuwing.

## Verbinding

Meer Primair is vanuit haar sociale functie op zoek naar verbinding en samenwerking met partners in opvang, educatie en zorg in de naaste omgeving. De scholen werken actief samen met ouders en andere betrokkenen in de maatschappelijke omgeving van de school. Er is daarbij aandacht voor tolerantie, onderlinge solidariteit en de verscheidenheid in de maatschappij.

## Strategisch beleidsplan

Ons Strategisch beleidsplan 2023-2027 is onze routeplanner, we hebben onze bestemming bepaald. De route is gestart in augustus 2023 en leidt ons naar 2027. Onderweg werken we vanuit onze vier thema's aan de onderliggende ambities en speerpunten. We groeien verder door te verbinden en door goed werkgeverschap. We hebben oog voor de toekomst en werken aan het flexibel organiseren en vormgeven van ons onderwijs. Met ouders, leerlingen, medewerkers, samenwerkingspartners, medezeggenschap en toezichthouders leren we vandaag, voor het onderwijs van morgen.



STICHTING VOOR  
CHRISTELIJK EN  
KATHOLIEK  
BASISONDERWIJS

**Strategisch  
beleidsplan  
2023-2027**

**missie & visie**

De missie van Meer Primair is 'Vandaag leren voor morgen' en geeft de ambitie en de richting aan waarmee en waarin wij de komende jaren blijven werken. Alles wat we doen is op de leerling gericht, op de ontplooiing van hun talenten en op de veelzijdige ontwikkeling van hun persoonlijkheid.

We vinden een onderlinge verbondenheid, saamhorigheid en een gedeelde verantwoordelijkheid belangrijk. We zijn een lerende organisatie, borgen onze kwaliteit en stimuleren onze professionalisering.

**onze kernwaarden**

inspiratie

ontwikkeling

verbinding

continuïteit

vakmanschap

Vandaag  
leren  
voor  
morgen



ambities

**Het kind in de wereld**

- Wij bouwen met de kinderen systematisch aan persoonlijke ontwikkeling met oog voor de medemens.
- Wij realiseren een sterk, breed en uitdagend onderwijsaanbod waarin kinderen leren van en met elkaar.
- Om in te spelen op de veranderende populatie zetten we actief in op taaijk onderwijs.

**Waarde(n)vol onderwijs**

- Meer Primair heeft een identiteitsbeleid dat recht doet aan de veranderende samenleving met ruimte voor diversiteit op het gebied van cultuur en levensbeschouwing/religie.
- Wij onderscheiden ons op het gebied van socialisatie binnen een veilige leeromgeving.
- Wij zorgen ervoor dat leerlingen en medewerkers zich bewust zijn van hun ecologische voetafdruk en gebruiken deze kennis om bij te dragen aan een duurzame wereld.

**Vitaliteit en groei in vakmanschap**

- Alle medewerkers zijn zich bewust van hun competenties en de wijze waarop zij bijdragen aan het team waarin zij werken.
- Er is continue professionalisering en ruimte om persoonlijke ambities aan de doelen van de organisatie te koppelen.
- Wij ontwikkelen ons tot medewerkers die zicht hebben op en verantwoordelijkheid nemen voor de eigen vitaliteit.
- Samen opleiden is op betekenisvolle wijze ingebed en maakt op alle scholen onderdeel uit van de structuur en cultuur.

**Dynamische scholen in Haarlemmermeer**

- Alle scholen van Meer Primair werken vanuit een eigen profiel en spelen met het aanbieden van een breed onderwijspalet in op het veranderende onderwijsveld.
- Meer Primair heeft de ruimte, middelen, tijd en het lef om het aanbod anders te organiseren, zodat de kinderen zich in de volle breedte kunnen ontwikkelen.
- De scholen bieden de juiste kennis, vaardigheden en inzichten als vertrekpunt om kinderen op een ethisch verantwoorde en veilige wijze op een digitale toekomst voor te bereiden.
- Meer Primair heeft een visie op een doorgaande ontwikkelijn van 0-14 jaar ontwikkeld.



### **Toegankelijkheid & toelating**

Sinds 1 augustus 2014 is de Wet Passend Onderwijs van kracht en heeft Meer Primair een zorgplicht. Alle leerlingen moeten een plek krijgen op een school die past bij hun kwaliteiten en mogelijkheden. Ook als zij extra ondersteuning nodig hebben. Meer Primair heeft hiertoe beleid opgesteld voor het aannemen van leerlingen door scholen en voor schorsing en verwijdering van leerlingen. Ook geven wij informatie aan ouders als zij een geschil aanhangig willen maken bij de Landelijke Geschillencommissie. Zie voor een verdere toelichting het Beleid Toelating, Verwijdering en Schorsing Meer Primair.

#### **VERWIJZING**

[Beleid toelating, verwijdering en schorsing van leerlingen](#)

## 1.2 Organisatie

Contactgegevens	
Naam:	Stichting Meer Primair
Bestuursnummer:	42683
KvK nummer:	60242736
Adres:	Burgemeester Pabstlaan 10 D1, 2131 XE HOOFDORP
Telefoonnummer:	023 554 23 51
Mailadres:	bestuursbureau@meerprimair.nl
Website:	www.meerprimair.nl
Contactpersoon	
Naam:	Erica Parlevliet
Functie:	Bestuurssecretaris
E-mail adres:	eparlevliet@meerprimair.nl
Telefoonnummer:	023 5542351

### Bestuur

De stichting wordt bestuurd door een eenhoofdig bestuur. Het bestuur heeft de algemene eindverantwoordelijkheid voor de instandhouding van de scholen, de kwaliteit van het onderwijs, de bedrijfsvoering en een doelmatige en rechtmatige verdeling van de middelen. Het bestuur stelt eens in de vier jaar een koersplan vast, na goedkeuring door de RvT en instemming van de Gemeenschappelijke Medezeggenschapsraad (GMR).

In 2024 werd het bestuur ingevuld door: Ruth Veldhuijzen van Zanten, bestuurder.

### Nevenfuncties Bestuurder

De bestuurder heeft geen nevenfuncties.

### Meer Primair Bureau

Het Meer Primair Bureau bestaat uit het bestuur, de stafmedewerkers (HR, Financiën, Onderwijskwaliteit, Innovatie & ICT en een bestuurssecretaris), medewerkers voor het vakgebied HR, financiën en secretariële ondersteuning. Ondersteuning op het gebied van huisvesting en facilitair worden separaat ingehuurd.

### Overzicht scholen

School	Brin	Website school	Directeur
RKBS St. Willibrordus	05BF	<a href="http://www.st-willibrordusschool.nl">www.st-willibrordusschool.nl</a>	Mevr. E. van Steen
IKC De Lente	06ZV	<a href="http://www.ikcdelente.nl">www.ikcdelente.nl</a>	Mevr. E. van Steen
CBS Oranje Nassau	07WY	<a href="http://www.onsschool.nl">www.onsschool.nl</a>	Mevr. Y.G.C. Woestenburg
RKBS Klimop	09LP	<a href="http://www.bs-klimop.nl">www.bs-klimop.nl</a>	Dhr. J.F. Liesting
ICBS De Caleidoscoop	10GP	<a href="http://www.decaleidoscoop.nl">www.decaleidoscoop.nl</a>	Mevr. E.L.M. Korenhoff
IKC Wereldwijs	10MM	<a href="http://www.ikcwereldwijs.nl">www.ikcwereldwijs.nl</a>	Mevr. T. Vogels
KBS Klippeholm	10XM	<a href="http://www.klippeholm.nl">www.klippeholm.nl</a>	Mevr. S. Hellings
IKC Braambos	11BW	<a href="http://www.braambos.nl">www.braambos.nl</a>	Dhr. R.J. Alderden
KBS De Bosbouwers	11LI	<a href="http://www.debosbouwers.nl">www.debosbouwers.nl</a>	Mevr. A. van Beinum / S. Hellings
CBS Vesterhavet	11ZW	<a href="http://www.vesterhavet.nl">www.vesterhavet.nl</a>	Mevr. E.M.M. Schuurman
KC Natuurlijk!	12RS	<a href="http://www.kcnatuurlijkhoofdorp.nl">www.kcnatuurlijkhoofdorp.nl</a>	Dhr. J.A. van Dijk



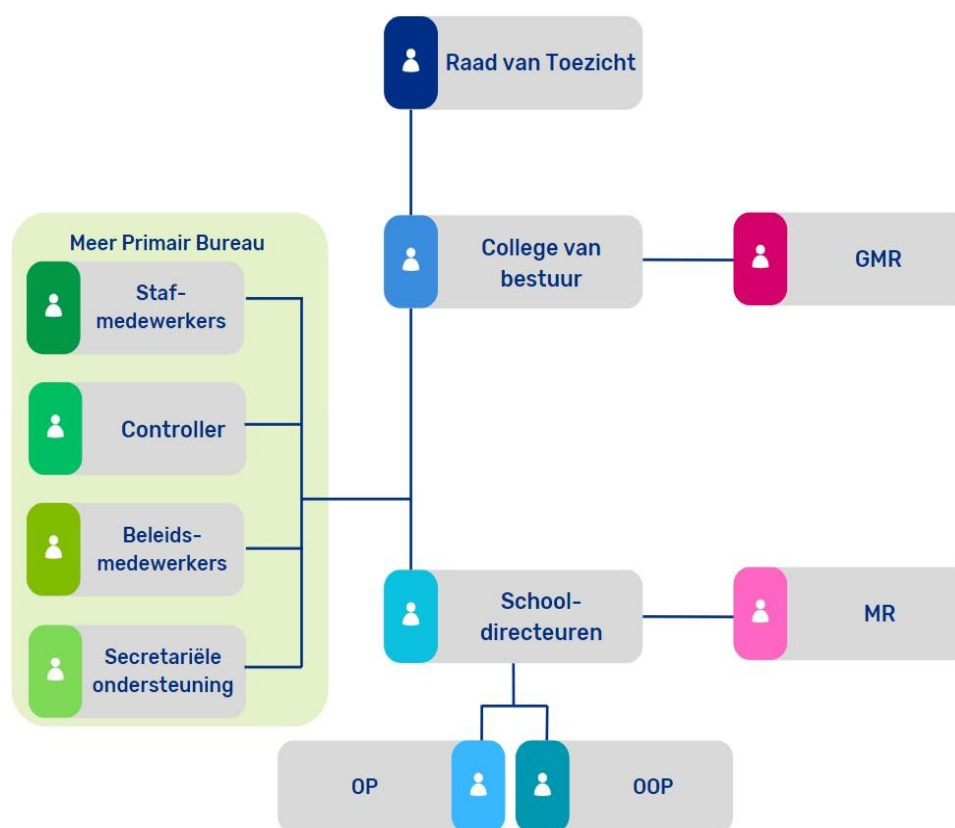
ICBS De Vredeburg	23AL	<a href="http://www.devredeburg.nl">www.devredeburg.nl</a>	Dhr. F.A.A. van Bergen
ICBS De Bloesem	23RD	<a href="http://www.bs-debloesem.nl">www.bs-debloesem.nl</a>	Dhr. T.B. Klazinga
Buitenplaats Nassaupark	23RE	<a href="http://www.buitenplaatsnassaupark.nl">www.buitenplaatsnassaupark.nl</a>	Mw. A. van Beinum
RKBS Klavertje vier	7NT	<a href="http://www.klavertje-vier.nl">www.klavertje-vier.nl</a>	Dhr. E. Vis
CBS De Brandaris	27PG	<a href="http://www.cbsdebrandaris.nl">www.cbsdebrandaris.nl</a>	Mevr. L. Braaksma

In 2024 zijn de scholen CBS Tabitha en RKBS De Wilgen gefuseerd tot school ICBS De Bloesem. Het brinnummer 23 RE dat hierbij is vrijgekomen wordt gebruikt voor Buitenplaats Nassaupark. Binnen verschillende hoofdstukken in dit verslag komt deze fusie ter sprake.

### Juridische structuur

De juridische structuur van Meer Primair is een stichting.

### Organisatiestructuur



### Gemeenschappelijke medezeggenschap

De medezeggenschap is op bestuurs- en schoolniveau vertegenwoordigd. De afzonderlijke scholen kennen een Medezeggenschapsraad (MR), waarin de schoolbelangen worden behartigd. De afzonderlijke medezeggenschapsraden zijn op bestuursniveau vertegenwoordigd in de Gemeenschappelijke Medezeggenschapsraad (GMR). Hier worden de bovenschoolse belangen afgestemd met het bestuur. Daarnaast wordt er gewerkt met themaraden binnen de GMR op de beleidsterreinen personeel, financiën, strategie en onderwijs.

### **VERWIJZING**

Zie bijlage: [Verslag gemeenschappelijke medezeggenschapsraad.](#)

## Intern toezichtsorgaan

De Raad van Toezicht (hierna RvT genoemd) houdt toezicht en ziet erop toe dat doelen tegen verantwoorde middelen worden bereikt.

De Raad van Toezicht vervult vier belangrijke rollen:

1. Intern toezichthouder: Dit omvat de rol van controller, het toetsen van beleid en prestaties, en het vaststellen van het jaarverslag.
2. Werkgever van de bestuurder(s): De Raad fungeert als formeel werkgever van de bestuurder(s).
3. Adviseur: Als sparringpartner en critical friend biedt de Raad strategisch advies en helpt het bestuur met belangrijke beslissingen.
4. Netwerker of ambassadeur: De Raad vertegenwoordigt de organisatie extern en onderhoudt netwerken die van belang zijn voor de missie en doelen van de organisatie.

De RvT bestaat uit vijf personen die voldoen aan openbare kwaliteitsprofielen. De samenstelling van de RvT was in 2024 als volgt:

Functie	Naam	Commissies
Voorzitter	Ronald van den Bos	<ul style="list-style-type: none"> <li>• Lid onderwijskwaliteitscommissie</li> <li>• Lid remuneratiecommissie</li> </ul>
Vicevoorzitter	Ghislaine Aarts	<ul style="list-style-type: none"> <li>• Voorzitter remuneratiecommissie</li> <li>• Lid personeelscommissie</li> </ul>
Lid	Erna van Hest	<ul style="list-style-type: none"> <li>• Voorzitter onderwijskwaliteitscommissie</li> </ul>
Lid	Peter Kasteleyn	<ul style="list-style-type: none"> <li>• Voorzitter auditcommissie</li> </ul>
Lid	Margarita Rookmaker	<ul style="list-style-type: none"> <li>• Lid auditcommissie</li> <li>• Voorzitter personeelscommissie</li> </ul>

### VERWIJZING

Zie bijlage: [Verslag intern toezicht](#)

## Dialogoog

Meer Primair hecht veel waarde aan samenwerking. Onze ambities voor de ontwikkeling van scholen naar kindcentra passen binnen het strategische thema 'Dynamische scholen in de Haarlemmermeer'. Verder wil Meer Primair alle kinderen in de regio passend onderwijs aanbieden. Daarvoor kijken we continu naar een aansluitend aanbod van scholen in de Haarlemmermeer. Samenwerking met collega besturen en de gemeente is daarbij van belang, maar we luisteren ook aandachtig naar de wensen en ideeën van leerlingen, ouders en medewerkers. Door de dialoog met onze stakeholders kunnen we het onderwijsaanbod iedere dag verbeteren. Het stakeholdersbeleid met bijbehorende matrix wordt gebruikt bij ontwikkelingen binnen de organisatie, zoals bij een mogelijke fusie alsook bij ontwikkeling of herziening van beleid.

## Samenwerkingspartners

Meer Primair heeft te maken met verschillende samenwerkingspartners. Om zo goed mogelijk invulling te geven aan het strategische beleidsthema 'Dynamische scholen in de Haarlemmermeer', trekt Meer Primair met deze partijen op in de regio. Hieronder zijn de meest intensieve samenwerkingen weergegeven.

Samenwerkingspartner	Omschrijving
Samenwerkingsverband Passend Onderwijs Haarlemmermeer	Het Samenwerkingsverband Passend onderwijs Haarlemmermeer PO heeft bestuur en toezicht ondergebracht in een directeur-bestuurder en Raad van Toezicht. Het bestuur werkt vanuit de Code Goed Bestuur. De besturen van de onderwijsstichtingen vormen het toezichhoudend bestuur.
Samen Opleiden	Samen met de MFA, de Pabo van Hogeschool Leiden en een aantal andere schoolbesturen in de regio maakt Meer Primair deel uit van Samen Opleiden. Het doel van dit overkoepelende initiatief is versterking van de samenwerking tussen de opleiding (Pabo) en de praktijk op onze scholen, door het delen van kennis, ervaring en personeel. Samen Opleiden heeft inmiddels ook tot een verdere samenwerking met de Hogeschool InHolland geleid.
VVE In de Breedte (Floriande Zuid)	Voor de huisvesting is sprake van een gezamenlijk beheer van deze MFA (Multifunctionele Accommodatie). Meer Primair is deelnemer samen met de gemeente Haarlemmermeer.
Stichting Kinderopvang Haarlemmermeer	Meer Primair werkt met haar IKC's voornamelijk samen met Stichting Kinderopvang Haarlemmermeer (SKH). Op bestuurlijk niveau spreekt men structureel over de inhoudelijke samenwerking binnen.
Internationale taalklassen	Binnen Meer Primair is het voor leerlingen van 6 t/m 12 jaar mogelijk om onderwijs te volgen in de Internationale Taalklassen van IKC Wereldwijs. Dit betreft een gemeentelijke voorziening voor de duur van 1 jaar. Daarna stromen de leerlingen door naar het reguliere basisonderwijs.
Onderwijsregio Haarlemmermeer Amstelland Kennemerland (HAK)	In het kader van de aanpak van het leraren- en personeelstekort is er veel te winnen door de regionale samenwerking te versterken. Hiervoor worden landelijk onderwijsregio's ingericht, waarin diverse partijen, zoals het primair onderwijs (PO), voortgezet onderwijs (VO) en opleidingsscholen, gezamenlijk werken aan oplossingen voor de tekorten. Subsidiestromen (zoals voorheen RAP-subsidie) gaan via de onderwijsregio. Als Meer Primair sluiten wij ons aan bij de onderwijsregio HAK. Eind september 2024 is hiervoor de intentieverklaring ondertekend, waarmee we onze betrokkenheid en samenwerking in deze regio formeel bekrachtigen.
Stichting openbaar onderwijs Floreer	Om meer slagkracht te creëren binnen de gemeente/regio Haarlemmermeer en de krachten te bundelen, wordt er op bestuurlijk niveau regelmatig gesproken over de huidige en toekomstige samenwerkingsmogelijkheden. Deze gesprekken richten zich op het versterken van de onderlinge samenwerking tussen beide besturen en het efficiënt inzetten van middelen en expertise.

## **Klachtenbehandeling**

Stichting Meer Primair is aangesloten bij de Landelijke Klachtencommissie Onderwijs (LKC). We hanteren de klachtenregeling van Onderwijsgeschillen.

In 2024 hebben vijf meldingen aan de externe vertrouwenspersoon plaatsgevonden, waarvan vier meldingen van ouders en twee van medewerkers. Geen enkele melding is omgezet in een formele klacht. De vertrouwenspersoon heeft de directeuren tijdens een bijeenkomst uitgebreid geïnformeerd over de specifieke taken en verantwoordelijkheden van de vertrouwenspersoon, evenals de manier waarop deze ondersteuning biedt aan medewerkers en ouders bij het aanpakken van problemen of zorgen binnen de organisatie.

### **VERWIJZING**

[Klachtenregeling Meer Primair](#)

## **Governance**

In 2024 is de bestuurlijke transitie verder vormgegeven door in het begrotings-formatieproces meer verantwoordelijkheid te leggen bij de schooldirecteuren. Daarnaast is de procuratieregeling geactualiseerd, met oog op de integrale verantwoordelijkheid van de directeuren. Deze regeling verleent aangewezen personen de bevoegdheid om bindende overeenkomsten te sluiten namens Stichting Meer Primair. Het regelt de gedelegeerde bevoegdheden van medewerkers (directeuren en staf) om namens de stichting externe verplichtingen aan te gaan, met juridische en financiële gevolgen. Implementatie van de procuratieregeling vindt plaats begin 2025.

## **Functiescheiding**

Volgens de Code Goed Bestuur zijn organisaties voor primair onderwijs verplicht om de functies van bestuur en intern toezicht te scheiden. Er zijn verschillende manieren om de functiescheiding uit te werken. Op Meer Primair is een organieke scheiding (two-tier) van toepassing. Bij Meer Primair is gekozen voor een tweeledige structuur, waarbij het bestuur de bestuurlijke taken op zich neemt en de Raad van Toezicht verantwoordelijk is voor het interne toezicht.

## **Code Goed Bestuur**

In de 'Code Goed Bestuur' voor het primair onderwijs zijn essentiële beginselen geformuleerd die de professionaliteit van bestuurders, toezichthouders en managers binnen deze sector onderstrepen. Meer Primair gebruikt deze code als fundament voor besluitvorming over de organisatiestructuur en het gedrag van betrokken personen.

De bestuurder en de interne toezichthouders evalueren regelmatig of de bestuurlijke structuur en functioneren in lijn zijn met de richtlijnen van deze code. Medio 2025 wordt aanscherping van de code verwacht.

## **Privacy**

De AVG is volledig geïmplementeerd binnen Meer Primair. Ten aanzien van AVG-aangelegenheden en ontwikkelingen laten we ons bijstaan door een externe functionaris gegevensbescherming van GOC Consultants. Binnen de organisatie is een stafmedewerker Innovatie & ICT belast met de rol van interne Privacy Officer en op de scholen zijn privacy ambassadeurs aanwezig. De benodigde documenten, procedures en werkprocessen zijn ontwikkeld en beschikbaar binnen alle scholen.

Hiermee voldoen we aan de inspanningsverplichtingen die deze wetgeving vraagt.

Jaarlijks worden alle nieuwe regels omtrent zaken als privacy rechten van alle betrokkenen in de scholen, verwerkersovereenkomsten, toestemmingsverklaringen en meldplicht datalekken besproken in de werkgroep OICT en tijdens het jaarlijkse evaluatiegesprek met de externe functionaris gegevensbescherming.

Iedere school heeft een privacy ambassadeur die belast is met AVG-zaken en die toeziet op het naleven van AVG gerelateerde afspraken op schoolniveau. Er is gekozen voor een pragmatische insteek, waarbij we rekening houden met de al lopende processen en bestaande praktijk binnen de scholen.

In 2024 is er, in samenwerking met de privacy ambassadeurs, een vernieuwde risicoanalyse op de clusters vanuit het IBP-beleidsplan ontwikkeld. In het komende jaar zal er extra aandacht worden besteed aan het normenkader Informatiebeveiliging en Privacy (IBP), om de naleving van privacyrichtlijnen verder te versterken. Dit houdt in dat we de bestaande processen kritisch tegen het licht houden en indien nodig aanscherpen, met als doel een verdere professionalisering en borging van privacy binnen Meer Primair.

In 2024 zijn er twee datalekken geregistreerd binnen Stichting Meer Primair waar melding van gedaan is bij de Autoriteit Persoonsgegevens.

# Deel II

Verantwoording van beleid



## Deel II: Verantwoording van beleid

### 2.1 Onderwijs en kwaliteit

#### Onderwijskwaliteit

'Kwaliteit is van ons allemaal'. Deze kernzin heeft een prominente plek op school- en organisatieniveau. Het is onze missie om 'de kinderen die vandaag aan onze scholen zijn toevertrouwd met goed onderwijs toe te rusten voor de toekomst. Vandaag leren voor morgen'.

Goed onderwijs betekent voor ons kwalitatief onderwijs met een focus op gelijke kansen voor alle leerlingen, aansluitend bij ieders talent. De onderwijsbehoeften van ieder kind zijn hierbij het vertrekpunt voor het onderwijsaanbod. Een toekomstgericht aanbod dat bijdraagt aan de brede ontwikkeling vanuit een doorlopende leerlijn.

Vanuit onze missie en kernwaarden om kwalitatief goed onderwijs te bieden werken we vanuit een stichtingsbreed kwaliteitskader. In het jaar 2023-2024 hebben alle scholen binnen Meer Primair hun kwaliteitskader opnieuw herzien in het kader van het vierjaarlijks onderzoek van de inspectie (4JO); dat heeft geleid tot een drietal herstelopdrachten. Naast het kwaliteitskader van Meer Primair hebben de scholen een Schoolzelfevaluatie gerealiseerd en een Schoolscan gemaakt. De realisatie van drie documenten is veelomvattend. Scholen ervaren veel dubbelingen binnen deze documenten. De Beleidswerkgroep Onderwijs & Kwaliteit (BWG O&K) en ook de Kwaliteitscoördinatoren binnen Meer Primair zijn van mening dat op dit vlak ook de administratieve last verlaagd kan worden. Wellicht kan het pakket 'Schoolkwaliteit' van ParnasSys daarin voorzien. De BWG doet hier onderzoek naar en zal in maart 2025 daarover terugkoppelen naar het bestuur en de directeuren.

In het huidige kwaliteitskader zetten we uiteen wat we stichtingsbreed onder kwaliteit verstaan en op welke wijze we dit zichtbaar maken in alle lagen van de organisatie. Het doel hiervan is een stichtingsbreed vertrekpunt voor het voeren van regie op onderwijskwaliteit. We leggen uit waarom we cyclisch werken aan kwaliteit om aansluitend het gesprek over kwaliteit te voeren. Strategisch kwaliteitsmanagement is de 'stip op de horizon' waar alle scholen, vanuit een breed draagvlak, samen en in verbinding naartoe groeien. Middels eenduidige kaders binnen de organisatie werken we aan een heldere kwaliteitsstructuur.

De opleiding van IB naar KC en ook het 4JO hebben ertoe bijgedragen dat er meer kennis is over het belang en urgentie van gemeenschappelijke kaders, het samen ontwikkelen hiervan en het borgen van de afspraken hierover binnen de organisatie.

#### Kwaliteitszorg

Meer Primair legt verantwoording af over de schoolkwaliteit op diverse manieren. Zo worden de GMR en de RvT geïnformeerd over de kwaliteit van de scholen en het bestuur als geheel. Dit gebeurt twee keer per jaar na de afname van de toetsen uit het LOVS, middels externe audits bij de scholen, vanuit de jaarplangesprekken en door informatie te delen opgehaald uit de kwaliteitsgesprekken ('Tandemoverleggen') die de manager onderwijs & kwaliteit (O&K) voert met de directeuren en kwaliteitscoördinatoren (intern begeleiders in opleiding).

Naast de gebruikelijke verantwoording van de onderwijskwaliteit naar de Onderwijsinspectie middels een jaarverslag heeft Meer Primair in 2024 ook een bestuursonderzoek gehad (4JO). Tijdens dit bezoek heeft Meer Primair haar kwaliteit verantwoord door het voeren van gesprekken, delen van documenten en het bezoeken van een viertal scholen.

#### VERWIJZING

[Kwaliteitskader Meer Primair](#)

## Doelen en resultaten

Het Strategisch beleidsplan 2023-2027 heeft verschillende stuurpunten op het gebied van onderwijskwaliteit. De ambities van iedere school staan in hun schoolplan 2023-2027 met daaraan gekoppeld het jaarplan 2023-2024 en 2024-2025. Deze plannen zijn besproken tijdens de kwaliteitsgesprekken tussen de bestuurder, directie en manager O&K in september/oktober 2024. Hierbij stond het onderwijsproces, pedagogisch & didactisch handelen en zicht op ontwikkeling, en aandacht voor de basisvaardigheden centraal.

Waar richten de school zich dit schooljaar op en wat hebben zij meegenomen uit de bevindingen van de onderwijsinspectie bij het vierjaarlijks bestuursonderzoek in hun jaarplan. De gesprekken leveren een duidelijk zicht op de doelen waar de scholen aan werken. De tussentijdse en eindevaluatie van de jaarplannen maken duidelijk wat de scholen gerealiseerd hebben en waar zij nog ontwikkelpunten hebben. Zo wordt er cyclisch aan kwaliteit gewerkt.

We willen dat de ontwikkeling van onze leerlingen meetbaar is, zodat wij kunnen vaststellen hoeveel ze leren en welke talenten zij ontwikkelen. Maar niet alles wat waardevol is, is meetbaar. We gebruiken daarom meetbare en merkbare gegevens om de kwaliteit van het onderwijs te monitoren. Onder de naam 'Zicht op Ontwikkeling' monitoren we deze data cyclisch. In onze toetskalender hebben we vastgelegd hoe de kwaliteitscyclus op organisatieniveau is afgestemd op de kwaliteitscyclus van onze scholen. In de (tussen)evaluaties na de afname van de midden- en eindtoetsen vanuit het LOVS analyseren we de opbrengsten van de scholen. Dat doen we op school- en op organisatieniveau. De evaluaties helpen de scholen en het bestuur om doelen te stellen die aansluiten op de onderwijsbehoeften van (groepen) leerlingen. Hierdoor zorgen we ervoor dat onze onderwijskwaliteit constant gemonitord en, waar nodig, versterkt wordt. Scholen binnen Meer Primair hebben ieder hun eigen manier om hun resultaten in kaart te brengen. Om beter samen te kunnen werken en van elkaar te leren wil Meer Primair op dit vlak ook meer eenduidigheid. Een duidelijk evaluatiekader helpt om goed zicht te houden op alle scholen. Hiertoe ontwikkelt de manager O&K i.s.m. het platform KC een eenduidige aanpak om zicht te krijgen op de korte en de lange cyclus van HGW binnen de scholen. Dit onderzoek is in september 2024 gestart en zal in 2025 gerealiseerd zijn. Het kwaliteitskader van Meer Primair zal dan ook opnieuw vastgesteld worden.



Plan	Do	Check
De scholen van Meer Primair implementeren een doelgericht aanbod op burgerschapsonderwijs waarin persoonsvorming en socialisatie effectief een rol vervullen.	De scholen hebben in 2024 allemaal een beleidsdocument ontwikkeld waarin zij een doelgericht aanbod hebben opgenomen.	
Wij stimuleren kinderen om eigenaar te zijn van hun eigen leerproces en leeropbrengsten.	De focus voor 2024 ligt voornamelijk op de herstelopdrachten. Indirect heeft dit invloed op het eigenaarschap van de leerlingen maar hier wordt niet specifiek planmatig aan gewerkt.	
Wij zetten, met ondersteuning vanuit het Expertisecentrum Haarlemmermeer, de kwaliteitslijnen uit voor goed nieuwkomersonderwijs op alle reguliere scholen.	IKC Wereldwijs ontwikkelt zich als expertisecentrum	
Wij hebben duidelijke richtlijnen bij het bewust omgaan met nieuwe media in onderwijssituaties en werken, waar mogelijk, op wetenschappelijke basis.		

	Actie loopt nog
	Actie is succesvol afgerond
	Actie is (nog) niet opgestart

### Overige ontwikkelingen

Om tot een eenduidige interpretatie van data te komen, is het noodzakelijk om zoveel mogelijk dezelfde systemen te gebruiken. Tijdens de jaarplangesprekken is geïnventariseerd welke systemen op de verschillende scholen worden gehanteerd. Hieruit komt blijkt dat alle scholen gebruik maken van:

- LOVS LIB of IEP

Voor het dagelijks volgen van het onderwijsproces wordt gebruik gemaakt van:

- Moment0
- Fysieke groepsmap.

In 2025 zal er, in het kader van de herstelopdracht op OP2, een duidelijk kader ontwikkeld worden voor het volgen van de leerlingen op de korte, middellange en lange cyclus. Daarbij zal iedere school drie systemen gaan gebruiken. Bij het schrijven van dit verslag is dit in de onderzoeksfase.

Voor pedagogisch en didactisch handelen wordt op iedere school gebruik gemaakt van een model voor effectieve instructie. Daarbij zijn er twee typen modellen die al volledig geïmplementeerd zijn of in ontwikkeling zijn. Dat zijn het "doordacht passend lesmodel" (DPL) of het "effectieve directe instructiemodel" (EDI).

Daarnaast gebruiken alle scholen ParnasSys als leerlingvolgsysteem. Meer Primair is voornemens om in 2025 de modules 'mijnschoolplan' en 'mijnbestuursplan' hieraan te koppelen, mogelijk in combinatie met de module WMK.

## Inspectie van het onderwijs

In mei 2024 heeft de Inspectie van het Onderwijs haar vierjaarlijks bestuurlijk onderzoek (4JO) uitgevoerd. De bevindingen uit dit onderzoek hebben geleid tot drie herstelopdrachten. Deze zijn gericht op het verbeteren van het zicht op het onderwijsproces en de kwaliteit. Meer specifiek gaat het om:

1. Het opnemen van het Nieuwkomersonderwijs in de kwaliteitscyclus van Meer Primair.
2. Het doelgericht, samenhangend en herkenbaar aanbieden van het Burgerschapsonderwijs.
3. Het verbeteren van het zicht op het onderwijsproces waarbij de leskwaliteit een belangrijk onderdeel is.

Om deze herstelopdrachten op een gedegen en structurele manier aan te pakken, zijn er vier projectplannen opgesteld waaruit gewerkt zal worden. Elk projectplan richt zich op een specifiek aspect van de herstelopdrachten en biedt een duidelijke routekaart voor de benodigde acties. In mei 2025 zal het bestuur zich verantwoorden over de behaalde resultaten en de voortgang die is geboekt in het realiseren van de gestelde doelen.

## Het thema burgerschap

In 2024 heeft Meer Primair een gerichte kwaliteitsimpuls gegeven aan het burgerschapsonderwijs. Dit was een direct gevolg van het vierjaarlijks bestuursonderzoek (4JO) door de Onderwijsinspectie in mei 2024, waarin burgerschap als verbeterpunt werd benoemd en waarvoor een herstelopdracht is gegeven. Om dit aan te pakken, is het project *Zicht op Burgerschap (BKA2)* ontwikkeld, met als doel een samenhangend, doelgericht en herkenbaar burgerschapsonderwijs binnen de stichting te realiseren.

In het laatste kwartaal van 2024 is gestart met een uitgebreide inventarisatie. Scholen hebben hun bestaande visie en beleid op burgerschap vastgelegd, en een platform Burgerschap is opgericht. Dit platform, bestaande uit medewerkers vanuit de verschillende scholen, fungeert als kennisnetwerk en ontwikkelgroep. Binnen het platform is gewerkt aan een beleidskader, kwaliteitskaart en een 'Meer Primair-signatuur' voor burgerschapsonderwijs. Daarnaast is scholing aangeboden, onder andere via E-wise, en zijn conferenties bezocht om inzichten op te doen.

In 2025 ligt de focus op verdere ontwikkeling en implementatie. Scholen worden ondersteund bij het vormgeven van hun burgerschapsplannen, waarbij wordt toegewerkt naar een gezamenlijk kader. Monitoring speelt hierin een belangrijke rol: via audits en evaluaties wordt gekeken naar de voortgang en effectiviteit van de ingezette koers.

Met deze aanpak legt Meer Primair een stevig fundament voor duurzaam burgerschapsonderwijs. De stichting heeft beter zicht op hoe scholen hier invulling aan geven en hoe dit aansluit bij de wettelijke kaders en de koers van de organisatie. De implementatie van het project loopt door tot 2026, waarbij borging plaatsvindt via periodieke audits en terugkoppelingen in managementrapportages.

## Toekomstige ontwikkelingen

In de tweede helft van 2024 hebben we ons binnen Meer Primair voornamelijk gericht op herstelopdrachten op het gebied van onderwijskwaliteit. Deze herstelopdrachten komen voort uit het 4JO, maar sluiten ook goed aan bij de ontwikkelingen die binnen Meer Primair gaande zijn. Er is een sterke intrinsieke motivatie om zowel de zicht op onderwijskwaliteit als de onderwijsresultaten te verbeteren, en vooral om deze op lange termijn te borgen. De komende jaren blijven we vasthouden aan de ingezette koers, met als doel dat elke medewerker binnen Meer Primair werkt vanuit deze kwaliteitsgedachte. We zetten in op duurzaam herstel.

Eind 2024 is de eerste stap gezet richting de ontwikkeling van een langetermijnvisie voor toekomstgericht onderwijs. We kijken verder dan de gebruikelijke koersplanperiode van vier jaar en richten ons op de behoeften van de leerlingen in 2040 en later, evenals het type onderwijs dat daarbij past. Tegelijkertijd onderzoeken we welke beslissingen we op korte termijn kunnen nemen om deze visie werkelijkheid te maken. Dit alles doen we aan de hand van een Meer Primair "richtinggevend veranderverhaal" waar we de komende jaren vanuit verschillende invalshoeken mee aan de slag gaan.

## Onderwijsresultaten

Het zicht op de onderwijsresultaten start binnen de organisatie met een beeld van de leerlingpopulatie. Jaarlijks beschouwen we met elkaar de bijstellingen in de 'schoolweging' (Landelijk gemiddelde -LG- kent een schoolweging van 30).

Wat opvalt is dat de scholen zelf de populatie zien veranderen, complexer zien worden vanuit de instroom in de onderbouw. Op basis van de 5 CBS-indicatoren -waarop de schoolweging is gestoeld-, lijkt de populatie echter redelijk stabiel.

School	2023-2024	Jaar laagste weging		Jaar hoogste weging	
		2022-2023	2021-2022	2020-2021	
RKBS St-Willibrordusschoc	29,58	28,9	28,9	30,0	29,9
IKC De Lente	34,7	33,4	33,4	35,8	34,9
CBS Oranje Nassau	24,46	24,6	24,6	24,4	24,4
RKBS Klimop	28,62	28,35	28,35	28,7	28,8
ICBS De Caleidoscoop	28,57	28,5	28,5	28,5	28,7
IKC Wereldwijs	34,49	34,1	34,1	35,2	34,2
RKBS Klippeholm	29,17	29,24	29,24	29,0	29,3
IKC Het Braambos	29,8	30,06	30,06	29,8	29,6
RKBS De Bosbouwers	32,62	32,65	32,65	32,5	32,7
CBS Vesterhavet	32,1	32,15	32,15	31,8	32,3
KC Natuurlijk!	31,31	30,82	30,82	31,3	31,9
ICBS De Vredenburg	28,4	28,2	28,2	28,4	28,5
CBS Tabitha	27,51	27,78	27,78	27,6	27,2
RKBS De Wilgen	28,39	28,62	28,62	28,0	28,6
RKBS Klavertje vier	26,62	26,62	26,62	26,6	26,7
CBS De Brandaris	27,78	27,76	27,76	27,8	27,8
<b>GEMIDDELDE</b>	<b>29,63</b>	<b>29,48</b>	<b>29,48</b>	<b>29,7</b>	<b>29,7</b>

Dit betreft alleen een cijfermatige schets, dit zegt niets over de beleving van de leerkracht of de dynamiek in een groep kinderen. Zo zien wij dat de internationalisering met de komst van het aantal expats fors toeneemt. Dit brengt een bepaalde complexiteit met zich mee die niet meegewogen wordt in de schoolweging. Het betreffen vaak meertalige kinderen met hoogopgeleide ouders die nieuw zijn in het Nederlandse onderwijssysteem en de Nederlandse taal nog niet beheersen.

## Doorstroomtoets 2024

De doorstroomtoets vanuit stichtingsperspectief, met bovengenoemde schoolweging als vertrekpunt, laat het volgende beeld zien:

Schoolweging Meer Primair: 29,63	Gemiddelde score drie kernvakken samen		
	<1F	1F	2F/1S
Landelijk Gemiddelde obv schoolweging	4,4%	95,6%	59,5%
2022 GEMIDDELDE MP	2,3%	98%	64%
2023 GEMIDDELDE MP	2,5%	97%	62%
2024 GEMIDDELDE mp	3,3%	96,6%	63,4%
3 jaars gemiddelde	3%	97%	63%

2022	<1F	1F	2F	2023	<1F	1F	2F	2024	<1F	1F	2F
MP-begrijpend lezen	1%	99%	75%	MP-begrijpend lezen	1%	98,6%	75,1%	MP-begrijpend lezen	0%	99,7%	77,7%
LG-begrijpend lezen	1,5%	98,5%	77,5%	LG-begrijpend lezen	1,5%	98,5%	77,5%	LG-begrijpend lezen	2,1%	97,9%	74,6%
2022	<1F	1F	1S	2023	<1F	1F	1S	2024	<1F	1F	1S
MP-rekenen	5%	95%	47%	MP-rekenen	5,4%	94,6%	46%	MP-rekenen	6,8%	93,2%	54,7%
LG- rekenen	6,4%	93,6%	48,4%	LG- rekenen	6,4%	93,6%	48,4%	LG- rekenen	7,8%	92,2%	43,3%
2022	<1F	1F	2F	2023	<1F	1F	2F	2024	<1F	1F	2F
MP-taalverzorging	1%	99%	70%	MP-taalverzorging	1%	99,4%	64,4%	MP-taalverzorging	3%	96,9%	57,9%
LG- taalverzorging	3,1%	96,9%	60,4%	LG- taalverzorging	3,1%	96,9%	60,4%	LG- taalverzorging	3,3%	96,7%	60,6%

<1F = laag geletterd/ laag gecijferd, onder het fundamenteel niveau.

1F = fundamenteel niveau, het basisniveau

1S (rekenen) / 2F = streefniveau (toegang tot VMBO T en hoger)

Inzoomend per vakgebied, waarbij de kleur **groen** een score boven het Landelijk Gemiddelde impliceert, **roze** onder het LG. Een positieve trend is waarneembaar op het gebied van begrijpend lezen en rekenen voor 2024 t.o.v. 2023 en 2022. Daarentegen geldt voor taalverzorging dat juist een dalende trend is te zien op alle niveaus waarbij we op 2f niveau zelfs onder het landelijke gemiddelde scoren.

### Tandemgesprekken binnen Meer Primair

In 2024 hebben de tandemgesprekken, gesprekken met directie, IB en Manager O&K, volgens planning plaatsgevonden. Door de wisseling van de manager O&K zijn deze niet door dezelfde persoon gevoerd. In juni is de schoolscan met alle scholen besproken met J. Bulk en in november/december zijn de gesprekken over de resultaten en prognoses op de doorstroomtoets met A. van Beinum gevoerd.

Naast de tandemgesprekken zijn er ook twee Meer Primair brede dataochtenden geweest waar alle 'tandems' van directie en IB zijn aangesloten. Hierbij is bestuursbreed naar de data op schoolniveau gekeken en hebben directeuren en intern begeleiders input gekregen om weer verder aan te werken op hun school.

### VERWIJZING

Meer informatie over onderwijsresultaten op [scholenopdekaart.nl](https://scholenopdekaart.nl).

### Onderwijs aan nieuwkomers

De kwaliteit van het onderwijs aan nieuwkomers wordt binnen IKC Wereldwijd ITK systematisch bewaakt via een duidelijke kwaliteitscyclus. Belangrijke elementen hierin zijn:

1. Instroom, monitoring en evaluatie
  - Elke nieuwkomer krijgt bij binnenkomst een startniveau, gebaseerd op een intakeprocedure waarin taalvaardigheid en leerachtergrond in kaart worden gebracht.
  - Op basis hiervan worden er persoonlijke leerdoelen opgesteld voor periodes van tien weken. Dit gebeurt in een IOP.
  - De voortgang wordt systematisch geëvalueerd en indien nodig bijgesteld.
2. Uitstroom en doorstroom
  - Leerlingen blijven 40 lesweken binnen de ITK-afdeling en stromen daarna door naar het reguliere onderwijs.
  - Voor leerlingen met extra ondersteuningsbehoeften, zoals uitstroom naar SO/SBO, geldt soms een traject van 50 lesweken.
3. Ondersteuning door deskundigen
  - De school beschikt over een eigen psycholoog/orthopedagoog, waardoor er snel en effectief gehandeld kan worden bij leer- en gedragsvraagstukken.

- Er worden i.s.m. de KC concrete doelen gesteld om leerlingen snel te voorzien van de juiste begeleiding. Iedere leerling krijgt een IOP.
4. Nieuwe ontwikkelingen: Schoolkracht
- De school werkt met Schoolkracht, een nieuw systeem specifiek voor taalklassen.
  - Dit systeem vervangt op termijn het Individueel Ontwikkelingsplan (IOP) en biedt een centrale plek voor het vastleggen en monitoren van leerlingontwikkeling.
  - Hoewel Schoolkracht nog in ontwikkeling is, zien de school hier al positieve effecten op de efficiëntie van de leerlingbegeleiding.
5. Sociale veiligheid en leskwaliteit
- De school hanteert een eigen monitoringssysteem voor sociale veiligheid.
  - De focus op leskwaliteit is een speerpunt, met als leidraad "Leskwaliteit geeft je vleugels".

Toezicht en Borging vanuit het Bestuur:

Vanuit het bestuur houden we zicht op de kwaliteit van het onderwijs aan nieuwkomers door:

- Schoolbezoeken en audits: Gestructureerde gesprekken met directie, teamleiders en KC'ers. Audit met intern auditteam staat gepland voor mei 2025.
- Implementatie en doorontwikkeling van Schoolkracht.

Door deze aanpak zorgen we ervoor dat het onderwijs aan nieuwkomers niet alleen voldoet aan de wettelijke eisen, maar ook aansluit bij de specifieke behoeften van de leerlingen.

### Internationalisering

Met de veranderende leerlingenpopulatie binnen de Haarlemmermeer neemt ook de vraag naar een internationaliseringsfocus toe. Scholen spelen hier op eigen wijze op in, bijvoorbeeld door het aanbod voor Engels te positioneren.

### Onderzoek

Met evidence-based en evidence-informed werken krijgt onderzoek binnen het onderwijs een steeds belangrijkere rol. Meer Primair heeft hiervoor een primoraat ingericht. Het onderzoek dat in 2024 heeft plaatsgevonden, was gericht op de overwegingen van leerkrachten bij het aanbieden van automatiseren bij rekenen in de groepen 4 t/m 6.

Uit de adviezen kwam naar voren dat als de leerkrachten de niveaoverschillen in beeld hebben en aansluiten bij de behoeftes van de leerlingen, dit een positieve uitwerking heeft op het rekenautomatiseringsonderwijs. Zij nemen hierbij het leerlingniveau van voorgaande jaren en op het huidige moment mee. Door stof herhaaldelijk te oefenen worden de verbindingen in de hersenen sterker en beklijven kennis en/of vaardigheden zich beter bij leerlingen. Een bewezen effectief middel hiervoor is bewegend leren.

De uitkomsten van dit onderzoek worden meegenomen in de verdere ontwikkeling van het beleid, zodat beleid meer gefundeerd en afgestemd is op de werkelijke (onderwijs)behoeften van de leerling.

### Visitatie

In 2024 is er geen (bestuurlijke) visitatie geweest. Naast het 4JO is de onderwijsinspectie op schoolbezoek geweest bij ICBS De Vredeburch. Hier heeft de inspectie een positief oordeel over gegeven.

Actie- en verbeterpunten vanuit deze audits worden verwerkt in het jaarplan van de betreffende school. Dit betreft alleen een actie op Burgerschap.

Meer Primair is voornemens om interne audits te organiseren. Hiervoor zullen in 2025 een achttal directeuren en de manager O&K opgeleid worden tot auditor, via bureau Meesterschap.

## Sociale veiligheid

Op iedere school is in 2024 de monitor sociale veiligheid ingezet. Ook de tweejaarlijkse tevredenheidsonderzoeken, waarin de monitor centraal wordt opgenomen, heeft een vervolg gekregen. Er zijn geen aanwijzingen dat de sociale veiligheid bij kinderen complexiteiten kent. In incidentele gevallen is een groepsdynamiek verstoord waar vervolgens op schoolniveau op wordt geacteerd.

## 2.2 Personeel en professionalisering

### Doelen en resultaten

De doelen op het gebied van personeel en professionalisering zijn vastgesteld in het Strategisch beleidsplan van Meer Primair. HR vertaalt de doelen voor elk cursusjaar naar concrete acties die moeten bijdragen aan het behalen van de doelen.

Plan	Do	Check
Medewerkers beschikken over voldoende kennis bij het vasthouden en bevorderen van hun eigen vitaliteit. Zij zijn op de hoogte van de mogelijkheden die de werkgever biedt.	Uitvoeren van vitaliteitsmeting	
Meer Primair voert actief beleid om medewerkers gezond en fit te houden.	Budget gecreëerd voor vitaliteitszaken	
	Opzetten van vitaliteitsagenda (na analyse vitaliteitsmeting)	
De regeling gespreksvoering wordt op alle scholen uitgevoerd en is geïmplementeerd en geborgd.	Onderdeel maken van jaarstart met directeuren	
	Onderdeel maken van introductiedag nieuw personeel	
Alle opleidingsscholen zijn verantwoordelijk voor Samen Opleiden en in staat expertise in te zetten voor het bekwaam opleiden van toekomstige collega's.	Actieve samenwerking tussen regio, scholen, opleiding en bestuur	

	Actie loopt nog
	Actie is succesvol afgerond
	Actie is (nog) niet opgestart

### Toekomstige ontwikkelingen

Gezien de ontwikkelingen om ons heen, zoals de arbeidsmarktproblematiek, verwachten we dat ons personeelsbeleid in de toekomst moet worden aangepast. Aandachtspunten hierbij zijn onze aanpak in het werven en behouden van personeel, maar ook in het ondersteunen van onze medewerkers, zodat ze langer gezond en gemotiveerd kunnen blijven werken. Daarnaast zien we dat de druk op het onderwijs steeds groter wordt, wat kan leiden tot hogere werkdruk en meer uitval. Het bestuur zal het personeelsbeleid daarop afstemmen.

We verwachten:

- Nauwere samenwerking met besturen in de regio
- Groei aantal leerlingen in de gemeente Haarlemmermeer, groter tekort aan onderwijzend personeel
- Anders organiseren van het onderwijs

## Zaken in het afgelopen jaar met personele betekenis

### **Van IB naar KC-traject**

Bij Meer Primair wordt er dagelijks gewerkt aan de beste onderwijskwaliteit. Dit vraagt om een continue ontwikkeling van rollen binnen onze scholen. Een belangrijke verandering hierin is de transitie van intern begeleider (Ib'er) naar kwaliteitscoördinator (KC'er). Waar de intern begeleider zich traditioneel richt op de ondersteuning van leerkrachten en het bewaken van de zorgstructuur, heeft de kwaliteitscoördinator een bredere en veelzijdigere rol. Deze functie omvat drie belangrijke pijlers: trendanalist, zorgregisseur en leercoördinator.

Om deze transitie te ondersteunen, zijn alle (potentiële) ib'ers van Meer Primair in maart 2024 gestart met een opleidingstraject om zich verder te ontwikkelen naar deze nieuwe rol. De verwachting is dat de deelnemers hun opleiding in mei 2025 afronden, waarna per school wordt beoordeeld of de ib'er de nieuwe rol direct kan oppakken.

In 2025 wordt de transitie geformaliseerd met een nieuwe functiebeschrijving, die na een waardering wordt toegevoegd aan het functiebouwwerk van Meer Primair.

### **Meet & greet**

Voor het derde jaar op rij organiseerde Meer Primair een succesvolle Meet & Greet voor (toekomstige) onderwijsprofessionals. Dit evenement vond plaats op 9 april 2024 op basisschool Klimop.

De Meet & Greet biedt een laagdrempelige gelegenheid voor geïnteresseerden om kennis te maken met onze stichting en scholen. Bezoekers ontvingen informatie over Meer Primair als werkgever en gingen in gesprek met schooldirecteuren om te ontdekken welke school het beste bij hen past. Ook onze kinderopvangpartner SKH was aanwezig om de carrièremogelijkheden binnen de kinderopvang toe te lichten.

Met ruim twintig bezoekers wordt er teruggekeken op een geslaagde middag.

### **Professionele cultuur**

In 2024 is op twee fronten gewerkt aan de versterking van de professionele cultuur.

Ten eerste is de verdeling van taken en verantwoordelijkheden tussen bestuur, directie en staf aangescherpt. Dit heeft geresulteerd in een procuratieregeling en een hernieuwde beschrijving van het begrotingsproces.

Ten tweede is een procesbegeleider aangesteld die na een kick-off tijdens de Directeuren-Tweedaagse in maart 2024 regelmatig aanschuift bij het directeurenoverleg. Deze begeleider reflecteert met de groep op patronen in het samenwerkingsgedrag die hem opvallen tijdens de overleggen en die in contrast lijken te staan met de gewenste cultuur.

### **Mobiliteitsbeleid**

Bij het formatieproces voor schooljaar 2024/2025 is rekening gehouden met de mogelijkheid van gedwongen overplaatsing. Om hierin zorgvuldig te werk te gaan, zijn beleidskaders vastgesteld, waarmee de PGMR heeft ingestemd via het instemmingsrecht op het bestuursformatieplan. De toepassing van het mobiliteitsbeleid vereist verdere invulling op schoolniveau in overleg met de PMR. Uiteindelijk zijn er geen gedwongen overplaatsingen geweest.

### **Opening nieuwe school: ICBS De Bloesem**

Op 1 augustus 2024 zijn de scholen CBS Tabitha en CBS De Wilgen samengegaan in ICBS De Bloesem. Door de overgang van leerlingen van De Wilgen naar de nieuwe school is er formatieruimte ontstaan, welke is ingevuld met personeel van De Wilgen. Deze overplaatsingen vonden volledig op vrijwillige basis plaats. Medewerkers van Tabitha en De Wilgen die geen onderdeel wilden uitmaken van de nieuwe school, hebben vrijwillig deelgenomen aan het mobiliteitsproces of hebben op eigen initiatief Meer Primair verlaten.

## Gebruik van privé mobiele telefoons voor werk

Op 17 juni 2024 heeft de PGMR ingestemd met een beleidsnotitie waarin wordt toegelicht waarom het in sommige gevallen onvermijdelijk is dat personeel hun privé mobiele telefoon gebruikt voor werk gerelateerde zaken. Deze notitie is opgesteld met input van de beleidswerkgroep HR en eerder gedeeld met de voltallige directie via een memo.

Meer Primair streeft ernaar het gebruik van privé mobiele telefoons voor werk zoveel mogelijk te beperken. Tegelijkertijd wordt gewerkt aan aanvullend beleid en richtlijnen om 'vermijdbaar gebruik' te ontmoedigen en goede praktijken te stimuleren.

## Inzet van zzp'ers

Naar aanleiding van de aankondiging van de Belastingdienst in het najaar van 2024 dat zij per 1 januari 2025 strenger gaat handhaven op de Wet Deregulering Beoordeling Arbeidsrelaties, heeft Meer Primair besloten geen zzp'ers meer in te zetten voor vacatures die in principe een reguliere (vervangings-)aanstelling vereisen. Inhuur van een zzp'er wordt alleen nog overwogen als kan worden aangetoond dat het een tijdelijke functie betreft, bijvoorbeeld in het kader van een project of voor specialistische expertise die geen onderdeel uitmaakt van het functiebouwwerk van Meer Primair.

## Strategisch personeelsbeleid

Het personeelsbeleid van Meer Primair is erop gericht om de juiste persoon op de juiste werkplek te plaatsen. We spannen ons in om onze medewerkers fit en gezond te houden en stimuleren de ontwikkeling van vakmanschap en leiderschap binnen de organisatie. Dit personeelsbeleid komt tot stand in co-creatie van de HR-afdeling en de schooldirecteuren in een beleidswerkgroep. Elke nieuwe of gewijzigde regeling delen we eerst met de voltallige directie, voordat tot invoering ervan wordt besloten. Het personeel heeft invloed op de besluitvorming via de medezeggenschap en via gerichte inspraakmomenten.

Wij borgen het personeelsbeleid op verschillende manieren binnen de organisatie. Allereerst hebben we de verschillende HR-processen zo ingericht dat ze bijdragen aan de doelstellingen van de organisatie en van de scholen. Het belangrijkste proces is vanzelfsprekend de formatieplanning. Onderdeel daarvan is een talentenschouw waarmee we nagaan in hoeverre het huidige personeel nu en straks bijdraagt aan de opgave waar de school voor staat. Nieuwe of gewijzigde regelingen kondigen we aan in de memo voor directeuren en op intranet (Miep). HR-onderwerpen staan zeer regelmatig op de agenda van het reguliere overleg met de directeuren.

## Personeel in cijfers (op peildatum 31 december)

	2022	2023	2024
Aantal werknemers	566	542	512
Aantal werknemers in FTE*	399	378	355
Aantal leerkrachten (OP)	405	389	381
% mannen	12,9%	13,1%	12,1%
% fulltimers	23,0%	20,7%	20,7%
% vaste dienst	84,6%	85,6%	87,9%
Ziekteverzuim (jaargemiddelde)	8,0%	6,4%	7,5%

\*) som van werktijdfactoren waarbij 40 uur = 1 FTE

## Uitkeringen na ontslag

De kosten voor uitkeringen na ontslag in 2024 bedragen afgerond € 225.904,24 voor 10 medewerkers. In die gevallen waarbij er sprake was van ontslag op grond van arbeidsongeschiktheid, is er een vergoeding van gemaakte kosten aangevraagd bij Vf/Pf.



Goed werkgeverschap is een belangrijke pijler voor Meer Primair. Gespreksvoering en begeleiding zijn middelen die worden ingezet om op een goede manier uit elkaar te gaan. Om kosten in de toekomst te voorkomen besteden we aandacht aan gespreksvoering. We ondersteunen directeuren met een handreiking voor 'het moedige gesprek', met gezamenlijke intervisie en HR als sparringpartner. Daarnaast maken we gebruik van interventies door HR in samenspraak met een arbeidsjurist.

### Regeling bekostiging Professionalisering en Begeleiding Starters en Schoolleiders

De afgelopen jaren heeft Meer Primair de extra middelen uit deze regeling ingezet voor een inductietraject voor startende leerkrachten, gericht op groei en versterking van vakmanschap gedurende hun eerste drie werkzame jaren in het onderwijs. We geven dit inductietraject vorm met een team van coaches, die verschillen in levenservaring, onderwijservaring en hun manier van coachen. Tijdens coachingsgesprekken gaan zij in op de begeleidingsvragen van de startende leerkrachten waarbij het welbevinden en veerkracht centraal staan. Beeldcoaching was in 2024 ingezet voor de vakleerkrachten bewegingsonderwijs, zij instromers en zittende leerkrachten. Dit om vanuit krachtig coachen leerkrachten inzicht te geven in hun talenten en ontwikkelpunten. De aanwending van de extra middelen voor bovengenoemde formatieve inzet is verantwoord in het bestuursformatieplan wat op schooljaarbasis ter instemming wordt voorgelegd aan de PGMR.

Voor schoolleiders is in 2024 wederom ingezet op leren van en met elkaar via intervisie en door de invulling van diverse overlegmomenten gedurende het jaar. Daarnaast hebben de directeuren hun opleiding tot IKC-directeur afgerond die ze in 2023 waren ingestapt. En tot slot hebben enkele directeuren gebruik gemaakt van executive coaching.

### **Samen Opleiden**

Meer Primair neemt deel voor de hbo-studenten in partnerschappen met Hogeschool Leiden, InHolland Haarlem en Ipabo Amsterdam. In deze partnerschappen werken we vanuit verbinden om studenten de goede begeleiding te bieden voor hun ontwikkeling. Waarbij het belang van de student voorop staat met de borging van de vier waarborgen, lerende leraar, leeromgeving, organisatie en kwaliteitscultuur centraal staan. Er wordt gewerkt met tandems (student - schoolopleider – instituutopleider) in samenwerking met de hogescholen waarbij er een samenwerking is van leren in een professionele leergemeenschap.

Daarbij is het inzetten van schoolleiders vanuit Meer Primair voor de begeleiding van de studenten versterkt en werken we ernaar toe om in 2030 100% samen op te leiden. Waarbij de nadruk ligt op 40% leren op de werkplek.

Voor mbo-stageplaatsen is er een intensieve samenwerking met Nova College Hoofddorp.

	2023	2024
Mbo	22	13
Hbo (pabo)	80	90
Wo (ACPA)	5	10
<b>Totaal</b>	<b>107</b>	<b>113</b>

### Banenafpraak

Als schoolbestuur binnen het primair onderwijs hechten wij veel waarde aan een inclusieve arbeidsmarkt. Wij voelen ons verantwoordelijk voor het realiseren van de Banenafpraak en streven ernaar om mensen met een arbeidsbeperking een eerlijke kans te bieden binnen onze organisatie.

In de praktijk blijkt echter dat de functies die aansluiten bij de talenten en mogelijkheden van deze medewerkers, vooral facilitaire of administratieve functies zijn. Deze functies zijn in het onderwijs niet alleen schaars, maar er zijn het afgelopen jaar bij Meer Primair ook geen vacatures voor ontstaan. Volgens de quotumcalculator was het aantal banen dat wij in 2024 hadden moeten realiseren om aan het quotumpercentage te voldoen: 16,4. Het aantal banen dat wij gerealiseerd hebben, is: 2,8.

De komende periode blijven we onze inspanningen evalueren en waar nodig bijsturen. Ons doel blijft dat iedereen, ongeacht beperking, een waardevolle bijdrage kan leveren aan ons onderwijs.

### **Aanpak werkdruk**

Op basis van het Werkdrukakkoord hebben de scholen middelen ontvangen om werkdruk aan te pakken. De werkdrukkiddelen komen rechtstreeks bij de scholen terecht en de teams besluiten hoe ze worden ingezet. Voor 2024 is het bedrag vastgesteld op €289,37 per leerling.

Het grootste gedeelte van de middelen is net als in voorgaande jaren besteed aan uitbreiding van de formatie in onderwijsondersteunende functies. Een beperkt deel wordt ingezet op materiële ondersteuning zoals extra computerapparatuur en/of extra leermiddelen.

<b>Werkdrukvermindering</b>	<b>Besteed in 2024</b>
Personeel	-1.289.410,66
Materieel (afschrijvingslasten)	-13.623,36
Professionalisering	-328
Overige	-2.039,09
<b>Totaal</b>	<b>-1.305.401,11</b>

### **Verantwoording over aanwezigheid Verklaringen Omtrent Gedrag (VOG)**

Elke nieuwe medewerker van Meer Primair dient een geldige Verklaring Omtrent Gedrag (VOG) in te leveren bij aanvang van het dienstverband.

Wat betreft de nieuwe medewerkers die niet in loondienst zijn en de VOG-verplichting voor ZZP'ers, geldt het volgende:

- Voor ZZP'ers die via detacheringsbureaus werken, zijn de Verklaringen Omtrent Gedrag (VOG's) aanwezig bij de desbetreffende bureaus. In de opdracht-overeenkomst van deze bureaus is verklaard dat een geldige VOG beschikbaar is.
- Voor ZZP'ers die rechtstreeks bij Meer Primair in dienst zijn, worden de VOG's bewaard in de personeelsdossiers.

Stagiairs hoeven niet meegenomen te worden in deze procedure, aangezien voor hen geen VOG-verplichting geldt.

De LIO-ers (Leraar In Opleiding) vallen onder het aantal nieuwe medewerkers in loondienst en worden daarom in dit overzicht opgenomen.

In het personeelsadministratiesysteem, HR2day, wordt van iedere medewerker in loondienst de afgifte datum van de VOG geregistreerd. Middels een rapport uit dit systeem kunnen we de afloop van de VOG tijdig vaststellen.

Wanneer er door een nieuwe medewerker niet tijdig/geen een VOG wordt afgeleverd ontvangt hij geen salaris.

Nieuwe VOG's in 2024	VOG aanwezig op datum indiensttreding	VOG te laat aanwezig	VOG niet aanwezig
Nieuwe medewerkers in loondienst	39	<5	
Nieuwe medewerkers niet in loondienst met een VOG verplichting	27		

## 2.3 Huisvesting en facilitaire zaken

### 2.3.1. Huisvesting

Goede, toegankelijke schoolgebouwen zijn essentieel voor kwalitatief hoogwaardig onderwijs, daarom zorgen we zorgvuldig voor het onderhoud van onze panden. We streven naar een veilige, gezonde en stimulerende leeromgeving voor zowel leerlingen als medewerkers. Duurzaamheid en maatschappelijk verantwoord ondernemen spelen hierbij een belangrijke rol en sluiten aan bij ons strategische thema 'Waarde(n)vol onderwijs'.

Duurzaamheid is een integraal onderdeel van onze visie. Enkele scholen hebben zonnepanelen geïnstalleerd, en we houden bij het beheer van onze gebouwen rekening met energie-efficiëntie. Waar mogelijk integreren we duurzaamheidsmaatregelen op natuurlijke momenten. We plaatsen bijvoorbeeld geen tl-verlichting meer, en voor vervangingen zoeken we altijd naar de meest duurzame oplossing. Duurzame maatregelen zullen echter vooral worden doorgevoerd tijdens grootschalige verbouwingen of nieuwbouwprojecten.

#### Doelen en resultaten

Voor huisvesting en facilitaire zaken stelt Meer Primair zich ten doel om voor de kwaliteit van de schoolgebouwen groot onderhoud uit te voeren conform het Meerjarenonderhoudsplan (MJOP). Het voornemen was om in 2024 met geactualiseerde MJOP's te werken. Vanwege de vertraging van het vaststellen van het Integraal Huisvestingsplan (IHP) waarbij een projectplanning wordt opgesteld welke aangeeft welke scholen er wanneer in aanmerking komen voor renovatie of nieuwbouw, ligt er nog geen definitief MJOP. Deze zal de komende periode worden herzien op basis van de nieuwe projectplanning. Naar verwachting ligt er uiterlijk in het tweede kwartaal 2025 een nieuw MJOP.

#### Planmatig Onderhoud

In 2024 voerden wij groot onderhoud uit voor de schoolgebouwen van Meer Primair, overeenkomstig de plannen in het MJOP. Vanaf 1-1-2024 is er een stelselwijziging van kracht met betrekking tot het groot onderhoud. Er waren twee opties:

1. Het activeren van de kosten voor groot onderhoud en het naar tijdsgelang (naar rato van de levensduur) afschrijven hiervan (componentenmethode).
  2. Het vormen van een voorziening groot onderhoud en de uitgaven ten laste brengen van deze voorziening.
- Meer Primair heeft gekozen voor optie 1. Wij hebben naar aanleiding daarvan een splitsing gemaakt in het planmatig onderhoud tot 5K en boven 5K. Alles lager dan 5K noemen we dagelijks onderhoud en wordt niet jaarlijks afgeschreven, maar in één keer in de kosten geboekt. Alles boven de 5K wordt afgeschreven op basis van de termijnen die in het MJOP staan.

#### Highlights groot onderhoud 2024

##### **KBS De Bosbouwers, RKBS Klimop en ICBS Tabitha**

Een onderdeel dat bij drie scholen aan bod is gekomen in 2024 is het vervangen van de pantryblokjes. De aanbesteding verliep enigszins complex door de verschillen tussen de ingediende offertes. De partij met de meest gunstige aanbieding had niet de mogelijkheid om de werkzaamheden volledig tijdens de zomervakantie uit te voeren. In goed overleg met de scholen en de uitvoerende partij is er vervolgens een passende planning opgesteld.

##### **CBS Vesterhavet**

'Sober en doelmatig' is een veelgebruikte term binnen het onderwijs. In principe wordt een object alleen vervangen wanneer het defect is en vervangingen om louter esthetische redenen komen zelden voor. In het geval van Vesterhavet was er echter aanleiding om hiervan af te wijken. De plafondplaten waren zo verouderd dat ze de uitstraling van het gebouw aanzienlijk verarmden. Ondanks het vernieuwde schilderwerk van het voorgaande jaar bleef het plafond een visueel minpunt. In 2024 is het plafond volledig vervangen, waardoor de school opnieuw een frisse en uitnodigende uitstraling heeft gekregen.

## IKC Braambos

In het verslag van 2022 en 2023 schreven we over de SUVIS-subsidie die de school heeft verkregen.

De school heeft aanzienlijke geduld moeten uitoefenen, maar in 2024 is de uitvoering van het ventilatiesysteem met hybride warmtepomp uiteindelijk gerealiseerd. Helaas heeft dit nog enige vertraging opgelopen, waardoor de oplevering nu voor maart 2025 staat gepland.

De school, de kinderopvang en de uitvoerende partijen hebben zich flexibel opgesteld, waardoor het werk, ondanks de vakanties, doorgang heeft kunnen vinden.

## Toekomstige ontwikkelingen

Het afgelopen jaar is er door alle schoolbesturen hard gewerkt aan het actualiseren van het Integraal Huisvestingsplan (IHP). Bij het vorige IHP golden de eisen uit het Kwaliteitskader Haarlemmermeer. Tijdens de opstartfase van nieuwe projecten bleek dit Kwaliteitskader niet uitvoerbaar.

De schoolbesturen hebben aangegeven vanwege het investeringsverbod niet financieel bij te kunnen dragen aan dit kwaliteitskader. Daarom hebben de schoolbesturen en de gemeente gezamenlijk besloten het kwaliteitskader los te laten.

Bij nieuwe schoolgebouwen is BENG met Frisse Scholen klasse B het uitgangspunt. Lagere exploitatielasten voor de schoolbesturen kunnen reden zijn voor de schoolbesturen om bij te dragen (binnen de wettelijke mogelijkheden) aan de eindnorm ENG.

Een ander belangrijk besluit dat is genomen, betreft de voorziening renovatie. Wettelijk gezien is dit nog geen voorziening die aangevraagd kan worden. Hier volgt naar verwachting op korte termijn een wijziging op. Vooruitlopend op deze wetswijziging hanteert de gemeente nu voor vernieuwbouw (renovatie) hetzelfde normbedrag als voor nieuwbouw. Hierbij wordt ook dezelfde afschrijvingstermijn gehanteerd. In het oude IHP werd voor vernieuwbouw (renovatie) gerekend met 50% van het normbedrag voor nieuwbouw. De wijziging van de onderwijswetgeving definieert renovatie als een volwaardig alternatief van nieuwbouw.

Het vorenstaande is een belangrijke stap in het proces geweest, gevolgd door het opstellen van een haalbare planning. Hierbij is niet alleen gekeken naar de leeftijd of de bouwkundige staat van de gebouwen, aangezien op basis hiervan geen haalbare planning kan worden opgesteld.

Voor de drie grote schoolbesturen, waaronder Meer Primair, hebben zich ingespannen om de impact zo gelijkmatig mogelijk te verdelen. Inmiddels is er een aanzienlijke achterstand ontstaan ten opzichte van de oorspronkelijke plannen. De besturen hebben projecten die gezamenlijk uitgevoerd konden worden, samengevoegd tot één project. Vervolgens hebben zij in onderling overleg hun eigen projecten in de planning naar achteren verschoven.

Gedurende deze transitie hebben alle drie de schoolbesturen gehandeld vanuit een gedeelde maatschappelijke verantwoordelijkheid voor het onderwijs en de kinderen in de gemeente Haarlemmermeer. Dit heeft geleid tot het behoud van de projecten met de grootste urgentie (ongeacht het betreffende schoolbestuur), terwijl de projecten waarvoor uitstel mogelijk was, naar achteren zijn verplaatst.

Er is onder andere ook gekeken naar organisatorische inzet. De gemeente heeft aangegeven elf projecten tegelijk onderhanden te kunnen hebben. Het advies aan de schoolbesturen is om vier tot zes projecten tegelijk onder handen te hebben. Dit kader is als uitgangspunt genomen bij het opstellen van de planning.

Financiën en tijdelijke huisvesting spelen vanzelfsprekend een cruciale rol in dit proces. Op basis van de totale opgave en het vastgestelde normbedrag is een financieel kader per jaar en per tijdvak bepaald. Dit kader heeft als uitgangspunt gediend bij het opstellen van de planning, waarbij de spreiding van de investeringen over de gehele planperiode eveneens als richtlijn is meegenomen.

Wat betreft tijdelijke huisvesting: het gebruik van tijdelijke huisvesting is kostbaar en de beschikbaarheid van geschikte locaties is beperkt. In de verschillende wijken van de kernen Hoofddorp en Nieuw-Vennep, waar meerdere schoolgebouwen gerenoveerd dienen te worden, is een 'treintje' gecreëerd om de tijdelijke huisvesting achtereenvolgens voor meerdere projecten te kunnen inzetten.

Het concept IHP ligt er inmiddels. Naar verwachting wordt deze in het eerste of tweede kwartaal van 2025 definitief vastgesteld.

### Verhuur en MI-afdracht

Een ander onderwerp waaraan met alle besturen binnen de gemeente is gewerkt, betreft het beleid voor verhuur. En dan met name de eenduidigheid in overeenkomsten en verhuurbedragen. Per 01-01-2025 dienen alle huurders een marktconforme huurprijs te betalen. Deze marktconforme tarieven zijn vastgesteld door een extern, onafhankelijke, taxateur.

Hierbij is onderscheid gemaakt in de grote kernen, te weten: Hoofddorp, Nieuw-Vennep en Badhoevedorp. Middelgrote kernen, te weten Lisserbroek: Rijssenhout, Vijfhuizen, Zwanenburg, Spaarndam en Halfweg. Alsook de kleine kernen, te weten: Haarlemmerliede, Buitenkaag en Abbenes.

De huur zal door Meer Primair aan de gemeente worden afgedragen, minus een bedrag dat wordt gereserveerd voor groot onderhoud. Deze huurpenningen worden vervolgens gebruikt bij de uitvoering van de huisvestingsprojecten in het IHP.

De gemeente heeft eveneens actief toezicht gehouden op de MI-afdracht. Zij hebben alle scholen bezocht die gebruik maken van ruimtes in gebouwen die eigendom zijn van de gemeente, waarvoor een MI-vergoeding wordt afgedragen. Er is afgesproken dat deze vergoedingen per 2024 zullen worden gebaseerd op het werkelijke gebruik van de ruimtes. Het is daarom van belang dat een school uitsluitend de lokalen gebruikt waarvoor zij normatief recht heeft. Hoewel het verleidelijk kan zijn om een extra lokaal te gebruiken wanneer deze leegstaat, wordt daar geen vergoeding voor verstrekt, terwijl de gemeente wel kosten in rekening brengt voor het gebruik van die ruimte. Vanaf 2024 is het gebruik van de ruimtes vastgelegd op basis van tekeningen en overeenstemming over het aantal vierkante meters.

### Huisvestingsprojecten

#### **Fusie ICBS Tabitha en RKBS De Wilgen**

Het afgelopen jaar stond voor basisschool Tabitha en De Wilgen in het teken van fusie. Dit heeft geleid tot één school met een nieuwe naam. Het brinnummer van Tabitha is gebruikt voor de fusieschool. Het brinnummer van De Wilgen wordt gebruikt voor school Buitenplaats Nassaupark.

#### **KC Natuurlijk!**

In verband met de nieuwe eisen die tijdens de IHP-gesprekken zijn vastgelegd, is er een herstart gemaakt met de realisatie van de nieuwbouw voor KC Natuurlijk! Helaas was het niet mogelijk om te voorkomen dat een aanzienlijk deel van het voorwerk opnieuw uitgevoerd moest worden. Desondanks zijn we erin geslaagd om een impasse te doorbreken, die mede werd veroorzaakt door de eerdere eisen en de daarmee samenhangende onrealistische financiële voorwaarden.

Inmiddels is er een projectgroep gevormd, waartoe ook vanuit de gemeente een nieuwe projectleider is toegetreden. De uitgangspunten zijn duidelijk vastgesteld, en wij hopen in 2025 meer concrete voortgangsrapportages te kunnen presenteren.

#### **Buitenplaats Nassaupark**

In Nassaupark komt een nieuwe school voor kinderen van 0-13 jaar. Stichting Kinderopvang en Haarlemmermeer (SKH) en Meer Primair bieden hier onderwijs en opvang onder één dak. De school is inmiddels gestart in één van de locaties van De Bloesem.

Meer Primair heeft het bouwheerschap voor de nieuwbouw belegd bij de gemeente. De gemeente heeft, samen met twee andere scholen, een overeenkomst gesloten met Dura Vermeer, waarbij drie scholen onder dezelfde voorwaarden worden gerealiseerd als een Design & Build-opdracht. Momenteel is er een voorlopig ontwerp, dat in 2025 verder zal worden uitgewerkt naar een definitief ontwerp. Het huidige streven is om de oplevering van het gebouw in de zomer van 2027 te realiseren.

## IKC Wereldwijs

Dit gebouw staat in het Integraal Huisvestingsplan (IHP) als eerste op de lijst voor renovatie of nieuwbouw. Zodra het IHP definitief is vastgesteld, kan de voorbereidende fase worden gestart.

De toestand van dit gebouw lijkt inmiddels achterhaald te zijn. Vlak voor de herfstvakantie van 2024 constateerde een aannemer dat er bakstenen loszaten aan de dakrand van de gevel. Deze zijn uit voorzorg losgehaald, waarna een eerste onderzoek werd uitgevoerd. Dit onderzoek wees uit dat corrosie van de lintvoegwapening heeft geleid tot een vermindering van de samenhang van het metselwerk, waarbij lokaal delen ontbreken. De verankering van het buitenblad aan het binnenblad is onvoldoende en er zijn losse delen metselwerk aanwezig.

Daarnaast bleek de verankering van het bakstenen buitenblad, dat met stalen spouwankers aan het binnenblad is bevestigd, door corrosie aangetast. Dit heeft de verankering aanzienlijk verzwakt.

De gemeente is hierover geïnformeerd, en nog dezelfde middag heeft een veiligheidsteam, samen met de Omgevingsdienst van de gemeente, het gebouw geïnspecteerd. Er werd vastgesteld dat er binnen geen direct gevaar is, maar aan de buitenzijde kan niet gegarandeerd worden dat er geen bakstenen los zitten of kunnen vallen. Om de veiligheid te waarborgen, zijn er rondom de gevels hekwerken geplaatst. Het herstelwerk is van een dusdanige omvang dat, gezien de afschrijving van de school, de gemeente in overleg met Meer Primair en de school verschillende scenario's onderzoekt voor de verdere aanpak.

## 2.3.2. Facilitair

In 2024 zijn er verschillende aanbestedingen uitgevoerd. Meer Primair houdt zich hierbij aan de geldende aanbestedingsregels en procedures.

Om het inkoopproces te ondersteunen, wordt momenteel externe inkoopadvies ingehuurd. Daarnaast zijn we ook in overleg met een collega-bestuur om de mogelijkheden voor een samenwerking op het gebied van inkoopadvies te verkennen. Deze samenwerking kan bijdragen aan efficiëntie en kostenbesparing, en tegelijkertijd de kwaliteit van de inkoopprocessen verder versterken.

### Aanbestedingen in 2024

- Telecommunicatie: De aanbesteding van de telecommunicatie is eind 2024 afgerond, met implementatie gepland voor het voorjaar van 2025. Gezien de aanbestedingsregels is gekozen voor een meervoudig onderhandse aanbesteding. De aanbestedingsgrens van €221.000 werd niet overschreden, met een looptijd van maximaal vier jaar. Vijf partijen werden benaderd, waarvan drie niet reageerden, en uiteindelijk werd Helden van Nu gekozen als leverancier.
- Bedrijfsgezondheidszorg: De aanbesteding voor bedrijfsgezondheidszorg startte medio 2024, met hulp van extern bureau Holland Inkoop Professionals. Dit betrof een meervoudig onderhandse aanbesteding met een grens van €750.000. Ondanks de publicatie op Tendered werd er slechts één inschrijving ontvangen van de huidige leverancier, Perspectief. Na beoordeling is de overeenkomst begin 2025 verlengd.
- Accountantsdiensten: Door krapte op de markt is de aanbesteding voor accountantsdiensten vervroegd gestart. Aangezien geen andere dienstverleners beschikbaar waren, is besloten de samenwerking met Van Ree Accountants te verlengen.
- Sanitaire artikelen: Voor de aanbesteding van sanitaire artikelen is de voorbereiding eind 2024 gestart, met een nieuwe aanbesteding via een meervoudig onderhandse procedure in maart 2025. De verwachting is een nieuwe overeenkomst voor vier jaar in mei 2025.
- Hardware: De overeenkomst met Cloudwise B.V. voor hardware loopt in maart 2025 af. Meer Primair heeft besloten deel te nemen aan de gezamenlijke aanbesteding van SIVON, waardoor grote volumes tegen lagere tarieven ingekocht kunnen worden. De eerste levering is gepland voor augustus 2025.
- Touchscreens: De overeenkomst voor touchscreens met Cloudwise B.V. eindigt in maart 2025. Net als bij hardware wordt deze aanbesteding via SIVON uitgevoerd. Er zal een mini-competitie plaatsvinden tussen drie geselecteerde partijen, met de mogelijkheid voor andere besturen om deel te nemen.

- **Onderwijsdiensten:** De overeenkomst met Stichting Onderwijsadvies (1801) vervalt op 31 december 2025. De voorbereidingen voor de Europese aanbesteding starten in maart 2025, met publicatie mogelijk vanaf de zomer. De aanbesteding betreft twee percelen: individuele leerlingenzorg en begeleiding, en professionalisering (training, scholing en advies).

# Deel III

## Financiële verantwoording





## Deel III: Financiële verantwoording

### 3.1 Financieel beleid

Het financieel beleid van Meer Primair bevat twee belangrijke pijlers:

1. Het waarborgen van de continuïteit van de stichting.
2. Het inzetten van de middelen zodat de onderwijskundige en strategische doelstellingen van de stichting en van alle scholen kunnen worden gerealiseerd.

Een belangrijke basis voor het waarborgen van de continuïteit van de stichting is een gezonde financiële positie. Maar zeker zo belangrijk is goed financiële beheer, een goed begrotingsproces, goede financiële monitoring en evaluatie en goede financiële verantwoording.

De verdeling van de middelen (allocatie) is zodanig dat de bovenschoolse taken en verantwoordelijkheden adequaat kunnen worden uitgevoerd en dat er voldoende middelen op schoolniveau beschikbaar zijn om het onderwijs goed vorm te geven.

#### Waarborgen van de continuïteit

De financiële positie is gezond als er zowel op de korte als de lange termijn geen financiële problemen zijn. Dat betekent dat de stichting:

- op korte termijn in staat is om aan alle betalingsverplichtingen te voldoen.
- op lange termijn voldoende buffervermogen heeft om de gevolgen van belangrijke risico's te kunnen opvangen.

De Inspectie van het Onderwijs houdt ook toezicht op de financiën van onderwijsorganisaties. In het toezichtkader van de Inspectie zijn signaleringsgrenzen vastgesteld voor de solvabiliteit en liquiditeit. Daarmee wordt jaarlijks getoetst van welke schoolbesturen de financiële positie zorgelijk is. Voor middelgrote schoolbesturen zoals Meer Primair gelden de volgende signaleringsgrenzen:

Signaleringswaarden Inspectie van het Onderwijs:

Solvabiliteit 2: 0,30

Liquiditeit: 0,75

Als de kengetallen onder deze waarden uitkomen, dan is de financiële positie van een schoolbestuur zorgelijk. Voor een gezonde financiële positie is het daarom van belang dat de financiële kengetallen ruimschoots boven deze signaleringswaarden blijven. Meer Primair stelt daarom de volgende waarden als minimaal:

Minimaal wenselijke waarden voor Meer Primair:

Solvabiliteit 2: 0,50

Liquiditeit: 1,00

Een solvabiliteit van ten minste 0,50 betekent dat het eigen vermogen (inclusief voorzieningen) hoger is dan het vreemd vermogen (schulden). Voor schoolbesturen is dit een realistische doelstelling.

Een liquiditeit van ten minste 1,00 betekent dat de vlottende activa (vorderingen en liquide middelen) hoger zijn dan de kortlopende schulden.

Als de liquiditeit hoger is dan 1,00 dan verliest het kengetal aan betekenis. Het is daarom beter om het kengetal Werkkapitaal te gebruiken. Het werkkapitaal drukt de liquiditeit uit in euro, namelijk het verschil tussen de vlottende activa en de kortlopende schulden.

Een liquiditeit van 1,00 staat gelijk aan een werkkapitaal van € 0. Bij een liquiditeit > 1 is het werkkapitaal positief.

Voor de gewenste hoogte van het werkkapitaal kan een doelstelling in euro worden geformuleerd. Voor de omvang van Meer Primair is een werkkapitaal van één maand aan personele lasten een goede doelstelling. Dat betekent dat in principe het personeel altijd salaris kan worden uitbetaald, ook als er een maand geen geld van OCW (DUO) zou worden ontvangen. Dit is uiteraard een onwaarschijnlijk scenario.

Een werkkapitaal van één maand aan personele lasten is daarom zeker toereikend voor een middelgroot schoolbestuur als Meer Primair.

Naast het werkkapitaal is ook een gezonde vermogenspositie van belang. Onderwijsinstellingen in het primair onderwijs hebben geen of nauwelijks langlopende schulden. Dat betekent dat het eigen vermogen (inclusief voorzieningen) als volgt kan worden berekend:

Eigen vermogen + voorzieningen = Vaste activa + Werkkapitaal

Het eigen vermogen (incl. voorzieningen) zal ruim voldoende zijn als het werkkapitaal aan de gestelde doelstelling voldoet, mits ook voldaan wordt aan de minimale waarde voor de solvabiliteit.

De doelstelling van Meer Primair voor een gezonde financiële positie is daarom:

Werkkapitaal: 1 maand aan personele lasten

Solvabiliteit 2: 0,50

De Inspectie voor het Onderwijs heeft naast de signaleringswaarde voor zwakke financiële posities ook een norm ingevoerd om te beoordelen of het publieke deel van het eigen vermogen mogelijk bovenmatig is en daardoor ondoelmatig en ongewenst.

Met de hierboven gestelde doelstelling van Meer Primair zal het eigen vermogen onder de norm van de Inspectie voor een bovenmatig eigen vermogen blijven. Met een werkkapitaal dat ruimschoots meer is dan één maand aan personele lasten, dan kan de norm van de Inspectie wel worden overschreden.

### **Sluitende begroting in meerjarig perspectief**

Als de gestelde financiële doelstelling gerealiseerd is, dan is het niet nodig om de financiële positie substantieel te verbeteren. Een sluitende meerjarenbegroting (MJB) kan dan in principe volstaan. Hoge positieve resultaten of hoge tekorten zijn niet wenselijk. Daarom geldt de volgende doelstelling voor de MJB:

Rentabiliteit: Resultaat tussen -1% en +1% van de totale baten

Er moet wel rekening worden gehouden met de volgende punten:

- Het effect van de stelselwijziging voor groot onderhoud moet zijn verwerkt in het resultaat.
- Bij stijging van de personeelslasten (bijv. door cao-loonstijging) moet het Werkkapitaal ook stijgen vanwege de gestelde doelstelling (één maand personele lasten).

Het uitgangspunt voor een sluitende MJB is dat de middelen die worden ontvangen voor de leerlingen die nu onderwijs krijgen, worden ook ingezet voor het onderwijs van deze leerlingen.

Indien de financiële doelstelling voor een gezonde financiële positie nog niet is gerealiseerd, dan verschuift de doelstelling voor de MJB naar een resultaat tussen 1% en 2% van de totale baten.

Als een rentabiliteit van meer dan 2% wordt nagestreefd, dan kan dit ten koste gaan van het realiseren van de onderwijskundige doelstellingen.

### **Allocatie van middelen**

De allocatie van de beschikbare middelen moet ertoe leiden dat alle scholen in staat zijn om de onderwijskundige doelstellingen te realiseren. Tegelijkertijd moet het bestuursbureau alle bovenschoolse taken en verantwoordelijkheden adequaat kunnen uitvoeren.

Voor de uitvoering van alle bovenschoolse taken en de gezamenlijke activiteiten is voor begrotingsjaar 2025 een bedrag van € 1.000 per leerling vastgesteld. De belangrijkste bovenschoolse kostenposten die hiervan betaald worden zijn:

- Loonkosten van personeel van het bestuurskantoor (incl. bestuurder).
- Kosten voor administratie en algemene licenties.
- Kosten voor (gemeenschappelijke) professionalisering en opleidingen.
- Kosten voor personele voorzieningen, waaronder seniorenverlof (bapo) en arbozorg.
- Kosten voor vervangingen, voor zover er geen vergoedingen van UWV ontvangen worden.

Ongeveer 75% van de bovenschoolse kosten is voor vervangingen en personele voorzieningen. Als met name de kosten voor ziektevervangingen omlaag gebracht wordt dan kan ook het bedrag per leerling voor bovenschoolse kosten verlaagd worden. Het verlagen van het ziekteverzuim is daarom een belangrijk speerpunt voor Meer Primair.

Voor het groot onderhoud, dat sinds de stelselwijziging van 2023 wordt geactiveerd, wordt per school een bedrag ingehouden als 'reservering voor groot onderhoud'. Dit is in plaats gekomen van de dotatie aan de voorziening groot onderhoud, die per school werd berekend.

Behoudens de afdracht voor de bovenschoolse en gezamenlijke kosten van € 1.000 per leerling en de reservering voor het groot onderhoud staan alle middelen die aan de scholen worden toegekend ter beschikking van de desbetreffende scholen. Daarmee dienen de scholen de onderwijskundige doelstellingen zoals geformuleerd in het schoolplan en jaarplan te realiseren.

Voor de scholen geldt het financiële kader, zoals geformuleerd in de kaderbrief voor de begroting: "Elke school streeft naar een sluitende begroting in meerjarig perspectief". Om aan deze financiële doelstelling te kunnen voldoen zijn er een richtlijn gesteld voor de formatie.

### **Onderwijsachterstandsmiddelen**

De onderwijsachterstandsmiddelen (OAB-middelen) worden aan de hand van de schoolscores van het CBS verdeeld over de scholen. Het is de school vrij om besteding van deze middelen te bepalen binnen de doelstellingen van de subsidie. Alle middelen worden binnen Meer Primair benut voor het inzetten van extra formatie, zodat er meer menskracht aanwezig is om daar waar nodig extra individuele aandacht aan leerlingen te kunnen geven.

### **Investeringsbeleid**

Het investeringsbeleid van Meer Primair gaat uit van vervangingsinvesteringen zodra de technische levensduur van een activum is bereikt. Met de stelselwijziging voor het groot onderhoud is het meerjarig onderhoudsplan (MJOP) onderdeel geworden van het meerjarig investeringsplan. Hierin wordt nadrukkelijk bekeken of groot onderhoud gecombineerd kan worden met investeringen in duurzaamheids- of energiebesparende maatregelen.

### **In control**

Het belangrijkste uitgangspunt van het financieel beleid van Meer Primair is dat we in control zijn. Dat betekent in eerste instantie dat de financiële Planning & Control op orde is. Ook voor de onderwijskundige doelstellingen is de Planning & Control van belang. Om de koppeling met de begroting/MJB te kunnen maken moeten de doelstellingen duidelijk worden geformuleerd. Vervolgens moet helder zijn welke activiteiten worden uitgevoerd met welke bijbehorende kosten om de gestelde doelstellingen te realiseren. Op deze manier wordt de begroting/MJB beleidsrijk gemaakt. Met een goede monitoring, evaluatie, bijsturing en eventueel het bijstellen van doelstellingen wordt de gehele cyclus van Planning & Control zowel financieel als onderwijskundig gevolgd. Pas dan kan gesteld worden dat de organisatie volledig *in control* is.

### **Onderwijsachterstandsmiddelen**

De onderwijsachterstandsmiddelen (OAB-middelen) worden aan de hand van de schoolscores van het CBS verdeeld over de scholen. Het is de school vrij om besteding van deze middelen te bepalen binnen de doelstellingen van de subsidie. Alle middelen worden binnen Meer Primair benut voor het inzetten van extra formatie, zodat er meer menskracht aanwezig is om daar waar nodig extra individuele aandacht aan leerlingen te kunnen geven.

### **Investeringsbeleid**

Het investeringsbeleid van Meer Primair gaat uit van vervangingsinvesteringen zodra de technische levensduur van een activum is bereikt. Met de stelselwijziging voor het groot onderhoud is het meerjarig onderhoudsplan (MJOP) onderdeel geworden van het meerjarig investeringsplan. Hierin wordt nadrukkelijk bekeken of groot onderhoud gecombineerd kan worden met investeringen in duurzaamheids- of energiebesparende maatregelen.

## 3.2 Financieel resultaat 2024

Het resultaat van 2024 was € 354 duizend negatief. Begroot was een tekort van bijna € 1,4 miljoen. Het betere resultaat komt vooral doordat de aanvullende subsidies van OCW veel hoger waren dan waarop in de begroting kon worden gerekend.

### Analyse realisatie 2024 versus begroting 2024 en realisatie 2023

Bedragen *€1000	Realisatie 2024	Begroting 2024	Vershil	Realisatie 2023	Vershil
<b>Baten</b>					
Rijksbijdragen OCenW	37.982	35.911	2.071	38.154	-171
Samenwerkingsverband	1.042	1.084	-42	1.212	-170
Overige overheidsbijdragen	406	279	127	436	-30
Overige baten	603	297	306	640	-37
<b>Totaal baten</b>	<b>40.034</b>	<b>37.571</b>	<b>2.463</b>	<b>40.443</b>	<b>-408</b>
<b>Lasten</b>					
Personele lasten	34.811	33.616	1.195	35.485	-674
Afschrijvingen	950	1.035	-86	912	37
Huisvestingslasten	2.254	1.905	349	2.115	139
Overige lasten	2.491	2.399	92	3.029	-538
<b>Totaal lasten</b>	<b>40.505</b>	<b>38.955</b>	<b>1.550</b>	<b>41.541</b>	<b>-1.036</b>
<b>Saldo baten en lasten</b>	<b>-471</b>	<b>-1.384</b>	<b>912</b>	<b>-1.099</b>	<b>627</b>
Financiële baten en lasten	117	-8	125	107	10
<b>Totaal resultaat</b>	<b>-354</b>	<b>-1.392</b>	<b>1.038</b>	<b>-992</b>	<b>638</b>

### Toelichting van het resultaat van 2024

Het resultaat van 2024 is ruim € 1 miljoen beter dan was begroot. Er zijn vooral grote verschillen te zien tussen realisatie en begroting bij de Rijksbijdragen en de personeelslasten. De begroting 2024 was enigszins voorzichtig opgesteld maar er is vooral ook beter zicht gekomen op de belangrijkste baten (rijksbijdragen) en lasten (loonkosten). Daarmee is de grip op de financiën van Meer Primair sterk verbeterd en zijn we dus weer in control.

De rijksbijdragen van OCW waren in totaal bijna € 2,1 miljoen hoger dan begroot. De overige OCW-subsidies kwamen € 1,2 miljoen hoger uit dan verwacht. De aanvullende bekostiging voor nieuwkomers was vooral veel hoger dan begroot: een verschil van € 780 duizend. Dat komt vooral door de toename van het aantal taalklassen bij Wereldwijs. Omdat de groei voor een groot deel nieuwe asielzoekers betrof viel deze bekostiging bijzonder hoog uit. Daarnaast is de subsidie voor verbetering basisvaardigheden aan zes scholen toegekend voor de schooljaren 24/25 en 25/26. Dat zorgde ook voor een hoger subsidiebedrag dan was begroot.

De bijstelling van de reguliere bekostiging viel hoger uit dan waarop vooraf was gerekend, maar dat ging gepaard met een cao-loonstijging vanaf oktober 2024 die ook niet kon worden voorzien. Daarnaast was de bekostiging voor samenvoeging van de Regenboog hoger dan verwacht en was de overgangsbekostiging minder negatief dan waarop was gerekend.

De extra subsidies hebben ook geleid tot extra personeel, met name vanwege de extra Taalklassen, en daarmee dus ook hogere loonkosten en ook meer kosten voor inhuur van extern personeel. Maar in totaal waren de personeelslasten minder dan € 1,2 miljoen hoger dan was begroot. Het verschil bij de rijksbijdragen was € 0,9 miljoen hoger.

De huisvestingslasten waren bijna € 350 duizend hoger dan was begroot. Dat kwam vooral door late afrekeningen, ook deels over 2023, voor medegebruik voor de schoolgebouwen in de wijk Floriande waar er sprake is van een VVE-constructie. Door deze constructie heeft Meer Primair niet zelf de regie over een groot deel van de huisvestingslasten, zoals onderhoud en energie. De huisvestingslasten blijken bij deze scholen relatief (per leerling) veel duurder te zijn dan bij de andere scholen.

De overige lasten kwamen hoger uit omdat de kosten van de schoolrekeningen niet in de begroting waren opgenomen. Maar dat geldt ook voor de ouderbijdragen als onderdeel van de overige baten. Het overschot bij de overige baten was ruim € 200 duizend hoger dan de overschrijding van de overige lasten.

Binnen de overige lasten was het streven om besparingen te realiseren op bovenschoolse kosten voor administratie en bestuur, zoals managementondersteuning, advies, communicatie en PR. Op deze kosten is ten opzichte van de begroting bijna € 200 duizend bespaard en bijna € 300 duizend in vergelijking met 2023.

### Resultaat Nationaal Programma Onderwijs (NPO)

Het tekort van 2024 wordt volledig gedekt vanuit de bestemmingsreserve NPO die gevormd is doordat nog niet alle ontvangen NPO-middelen (t/m juli 2023) zijn ingezet. Vanuit OCW is gesteld dat de laatste NPO-bestedingen in schooljaar 24/25 kunnen plaatsvinden, dus t/m juli 2025. Daarna valt deze bestemmingsreserve vrij aan de algemene reserve. Meer Primair zal wel besluiten om een deel van de resterende NPO-reserve te bestemmen voor knelpunten bij scholen, die juist doelbewust een deel van de NPO-reserve daarvoor hadden bewaard.

<b>Nationaal Programma Onderwijs</b> bedragen * € 1.000	<b>2024</b>	<b>2023</b>
NPO baten	-	1.667
NPO lasten	734	2.314
<b>Resultaat NPO</b>	<b>-734</b>	<b>-647</b>
<b>Bestemmingsreserve NPO</b>	<b>662</b>	<b>1.396</b>

### Financiële kengetallen – baten en lasten

<b>Kengetallen - baten en lasten</b>	<b>2024</b>	<b>2023</b>	<b>Streefwaarden Meer Primair</b>
Rentabiliteit (1-jarig)	-0,9%	-2,5%	gemiddeld 0%
Totale baten / Rijksbijdragen	105,4%	106,0%	105%
Personele lasten / Rijksbijdragen	91,7%	93,0%	89%
Materiële lasten / Rijksbijdragen	15,0%	15,9%	15%

Voor de rentabiliteit (resultaat/totale baten) wordt normaliter gestreefd om jaarlijks tussen -1% en +1% van de totale baten te blijven. Voor de lange termijn is een licht positieve begroting in meerjarig perspectief de doelstelling. In 2024 was de rentabiliteit -0,8%. Dat is beter dan de -2,5% van 2023 en ook duidelijk beter dan was begroot.

Vanwege de verslechterde financiële situatie van Meer Primair, met name door forse tekorten in 2022 en 2023, zal voor de komende jaren gestreefd worden naar een rentabiliteit van +1%, zodra dit realistisch is. In de huidige MJB is dit mogelijk vanaf 2026. Voor 2025 was dit nog lastig aangezien het aantal leerlingen op 1 februari 2024 het laagste niveau bereikte. Deze teldatum is bepalend voor de basisbekostiging van 2025. Op de teldatum van 1-2-2025 was voor het eerst sinds lange weer sprake van een toename van het aantal leerlingen.

Om de financiële doelstellingen te halen zijn streefwaarden geformuleerd voor de personele en materiële lasten en de totale baten ten opzichte van de Rijksbijdragen. De inkomsten van het samenwerkingsverband zijn hierbij geen onderdeel van de Rijksbijdragen.

In 2024 kwam het kengetal Personele lasten/Rijksbijdragen met 91,7% nog boven de streefwaarde van 89% uit. Maar in de begroting 2024 werd ingeschat dat dit kengetal 93,6% zou zijn.

Het kengetal Materiële lasten/Rijksbijdragen was begroot op ongeveer 15% en dat is ook gerealiseerd. In 2023 was de uitkomst nog bijna 16%. Er is vooral ingezet op verlaging van de overige lasten waarbij met name de kosten voor extern advies omlaag gebracht is.

### 3.3 Financiële positie op balansdatum

Onderstaand treft u de balans aan per 31 december 2024 in vergelijking met 31 december 2023.

Bedragen *€1000					
<b>Activa</b>	<b>31-12-2024</b>	<b>31-12-2023</b>	<b>Passiva</b>	<b>31-12-2024</b>	<b>31-12-2023</b>
Materiële vaste activa	4.986	4.901	Eigen vermogen	6.027	6.381
Financiële vaste activa	1.521	1.483	Voorzieningen	1.049	719
Vorderingen	1.547	1.531	Langlopende schulden	61	23
Liquide middelen	4.126	4.485	Kortlopende schulden	5.044	5.277
<b>Totaal activa</b>	<b>12.181</b>	<b>12.400</b>	<b>Totaal passiva</b>	<b>12.181</b>	<b>12.400</b>

#### Belangrijkste verschillen ten opzichte van 2023

- Het eigen vermogen is afgenomen met het resultaat van € 354 duizend.
- De materiële vaste activa zijn toegenomen met € 85 duizend. Dit wordt volledig veroorzaakt door investeringen in gebouwen en onderhoud: een stijging van de boekwaarde met € 346 duizend. De investeringen in inventaris en ICT waren € 227 duizend lager dan de afschrijvingslasten van deze activa.
- De financiële vaste activa kende in 2024 een stijging van € 38 duizend. Dit was vooral het gevolg van (ongerealiseerde) koerswinsten op aandelen en effecten, die vanuit private middelen in het verleden zijn aangekocht.
- De vorderingen zijn met € 16 duizend gestegen. Het totaal van lang- en kortlopende schulden met € 196 duizend gedaald.
- De personele voorzieningen zijn met € 330 duizend gestegen. Voor alle afzonderlijke voorzieningen geldt dat een verhoging nodig is.

Door al deze ontwikkelingen is de stand van de liquide middelen met € 359 duizend afgenomen.

<b>Kengetallen - balanspositie</b>	<b>2024</b>	<b>2023</b>	<b>Signaleringswaarde onderwijsinspectie</b>
Solvabiliteit 1 (excl. voorzieningen)	0,49	0,51	-
Solvabiliteit 2 (incl. voorzieningen)	0,58	0,57	lager dan 0,30
Liquiditeit (current ratio)	1,12	1,14	lager dan 0,75
Weerstandvermogen	2,7%	3,8%	-

#### Formules kengetallen:

- Solvabiliteit 1 (excl. voorz.) = Eigen vermogen / totaal vermogen  
 Solvabiliteit 2 (incl. voorz.) = (Eigen vermogen + voorzieningen) / totaal vermogen  
 Liquiditeit (current ratio) = Vlottende activa / Kortlopende schulden  
 Weerstandvermogen (PO) = (Eigen vermogen -/- MVA) / Rijksbijdragen (incl. SWV)

Volgens bovenstaande ratio's is de financiële positie enigszins verslechterd door lagere waarden voor de solvabiliteit (1) en de liquiditeit. Maar in de begroting was een forser tekort voorzien en daarmee ook een duidelijker verslechtering van de financiële positie. De financiële positie is nog steeds voldoende en de kengetallen liggen dan boven de signaleringswaarden waarbij de financiële positie zorgelijk wordt. De daling van de solvabiliteit is beperkt gebleven omdat het balanstotaal met € 220 duizend gedaald is.

Hoe goed de financiële positie wekelijks kan beter worden beoordeeld door te kijken naar het kengetal Werkkapitaal in vergelijking met één maand aan personele lasten. Voor een stichting met de omvang van Meer Primair is de financiële positie zeer goed als het werkkapitaal gelijk is aan één maand aan personele lasten. Het werkkapitaal is in 2024 met € 110 duizend gedaald maar ook de personele lasten waren in 2024 lager dan het jaar ervoor. Het verschil tussen het Werkkapitaal en een maand aan personele lasten is in totaal met € 54 duizend in negatieve zin toegenomen.

<b>Kengetallen - balanspositie</b> bedragen * € 1.000	<b>2024</b>	<b>2023</b>
Werkkapitaal	629,5	739,5
<u>1 maand personele lasten</u>	<u>2.900,9</u>	<u>2.957,1</u>
Vershil	-2.271,4	-2.217,6
Nieuwe norm Inspectie vermogenspositie	6.607,7	6.592,3
<u>Eigen vermogen -/- privaat vermogen</u>	<u>4.623,9</u>	<u>5.030,2</u>
Vershil	1.983,8	1.562,1

#### Formules kengetallen:

Werkkapitaal	= Vlottende activa -/- Kortlopende schulden
Norm Inspectie Publiek Vermogen	= 50% van aanschafwaarde gebouwen * 1,27 + boekwaarde overige materiële vaste activa + 5% van totale baten

De Inspectie voor het Onderwijs (Rekenschap) heeft een norm ingevoerd om te beoordelen of het publieke deel van het eigen vermogen mogelijk bovenmatig is en daardoor ondoelmatig en ongewenst. Het publieke deel van het eigen vermogen van Meer Primair ligt onder deze signaleringswaarde van de Inspectie.

### 3.4 Ontwikkelingen in meerjarig perspectief: Continuïteitsparagraaf

In de volgende paragrafen wordt ingegaan op de toekomstige ontwikkelingen voor de stichting zoals deze geraamd zijn in de meerjarenbegroting (MJB). Dit om de continuïteit van de stichting te kunnen waarborgen.

De basis voor de MJB is de prognose van het aantal leerlingen en de bijpassende formatie.

#### Leerlingen

De ontwikkeling van het aantal leerlingen van Meer Primair kent een opvallende trend. Een forse daling van het leerlingenaantal t/m 2024 en daarna een gestage groei. Dit is volledig in lijn met de geboortecijfers in de gemeente Haarlemmermeer. Het aantal levendgeborenen (bron: statline CBS) was in 2005 in Haarlemmermeer nog 1926. Dit aantal daalde naar 1419 in 2012 en bereikte het dieptepunt in 2015 met 1246 baby's. In 2019 is dit geboortecijfer weer opgeklommen naar 1397 en in 2020 is het 1513. Na 2020 lijkt het geboortecijfer structureel boven de 1500 te blijven, waarbij in 2021 een extra groei te zien is door het effect van Corona (Coronababy's).

Kinderen uit 2012 stroomden vooral in 2024 door naar het voorgezet onderwijs. Kinderen uit 2020 zijn juist gestart in 2024 als 4-jarigen in het basisonderwijs.

Op basis van deze cijfers is de ontwikkeling van het aantal leerlingen van Meer Primair goed te verklaren en ook te voorspellen voor de komende jaren. Het tempo waarin nieuwbouw zich ontwikkelt kan de groei van het aantal leerlingen nog extra in positieve zin beïnvloeden.

Brin	Teldatum	1-2-2022	1-2-2023	1-2-2024	1-2-2025	1-2-2026	1-2-2027	1-2-2028
05BF	RKBS St-Wilibrordusschool	54	52	40	36	34	34	34
06ZV	IKC de Lente	52	51	43	55	57	63	67
07WY	CBS Oranje Nassau	632	643	657	662	665	665	665
09LP	RK BS Klimop	411	404	416	424	431	434	445
10GP	IC BS de Kaleidoscoop	392	402	409	424	430	435	440
10MM	IKC Wereldwijs	126	128	118	128	127	133	140
	IKC Wereldwijs - Taalklassen	97	161	150	170	180	180	180
10XM	KBS Klippeholm	386	373	371	386	383	386	386
11BW	IKC het Braambos	364	341	294	281	265	265	265
11LI	RKBS de Bosbouwers	235	214	237	238	235	235	235
	<i>De Regenboog</i>	<i>107</i>	<i>96</i>	-	-	-	-	-
11ZW	CBS Vesterhavet	210	201	199	204	204	206	200
12RS	Kindcentrum Natuurlijk!	174	174	188	181	195	200	210
23AL	ICBS de Vredenburg	371	366	402	391	400	400	400
23RD	IC de Blessem	622	584	572	557	564	566	566
23RE	Buitenplaats Nassaupark	-	7	17	42	67	80	120
27NT	Klavertje vier	608	548	516	497	473	463	463
27PG	CBS de Brandaris	282	231	188	173	168	166	166
Totaal Meer Primair (1 februari)		5.123	4.976	4.817	4.849	4.878	4.911	4.982
Daling / groei per 1 februari			-147	-159	32	29	33	71

Het aantal leerlingen in de tabel per 1-2-25 is het werkelijke aantal op de teldatum voor de bekostiging van kalenderjaar 2026. Bij het opstellen van de meerjarenbegroting (MJB) was met 1870 leerlingen gerekend. Op dat moment zaten er bijna 200 leerlingen bij de taalklassen, maar na de kerstvakantie zijn veel leerlingen van de taalklassen ingestroomd in het reguliere onderwijs, ook bij basisscholen van andere schoolbesturen uit Haarlemmermeer en omstreken.

In het overzicht is te zien dat sommige scholen in de afgelopen jaren zijn gegroeid, maar bij enkele scholen is het aantal leerlingen in korte tijd fors gedaald. Dit betreft voor de scholen Braambos, Klavertje vier en Brandaris, de drie scholen in de wijk Floriande.



In totaal is het aantal leerlingen vanaf 1-2-2022 in twee jaar tijd met 306 afgenomen. Slechts voor een deel wordt deze daling verklaard door het opheffen van de Regenboog.

Het dieptepunt voor het aantal leerlingen is echter bereikt op 1-2-2024. Dat betekent dat ook de reguliere bekostiging van 2025 op het laagste niveau komt.

De prognose van het aantal leerlingen is voor de jaren 2026, 2027 en 2028 voorzichtig ingeschat. Een grotere groei lijkt mogelijk, zeker als de nieuwbouw voor de Buitenplaats Nassaupark op tijd gereed komt. In de prognose is vooralsnog rekening gehouden met de te verwachten ontwikkeling van de nieuwbouwwijk. Met de realisatie van het nieuwe schoolgebouw zal de school op termijn moeten groeien naar 300 of zelfs meer leerlingen. Een al te snelle groei is om onderwijskundige en organisatorische redenen echter niet wenselijk.

### Formatie en aantal leerlingen per fte

	Realisatie 2023	Realisatie 2024	Realisatie 2025	Prognose 2026	Prognose 2027	Prognose 2028
<b>Aantal leerlingen</b>						
op 1 februari	4.976	4.817	4.849	4.878	4.911	4.982
<b>Personele bezetting in fte per 31 december</b>						
Directie	16,6	15,7	16,1	16,0	16,0	16,0
Onderwijzend Personeel (OP)	290,1	278,6	281,9	277,5	275,8	277,2
Ondersteunend personeel (OOP)	84,1	80,5	60,6	57,6	57,5	57,5
<b>Totale personele bezetting</b>	<b>390,7</b>	<b>374,8</b>	<b>358,6</b>	<b>351,1</b>	<b>349,3</b>	<b>350,6</b>

In bovenstaande tabel is een dalende trend van de formatie te zien, terwijl het aantal leerlingen vanaf 2024 toeneemt. De dalende trend in de formatie komt enerzijds door beëindiging van de NPO-subsidies, waardoor afscheid genomen werd van tijdelijk personeel dat is aangesteld voor het realiseren van de doelstellingen van het Nationaal Programma Onderwijs. Anderzijds wordt de formatie vanaf 2024 verder omlaag gebracht opdat de stichting weer financieel gezond kan worden.

In 2022 en 2023 werd er een fors negatief resultaat gerealiseerd. Dit kwam tot uitdrukking in het kengetal 'Personele lasten/Rijksbijdragen' dat in deze jaren ruim boven de streefwaarde uitkwam. Omdat de personeelslasten voor het grootste deel uit loonkosten van de (vaste) formatie bestaat en de Rijksbijdragen bepaald worden door het aantal leerlingen, geeft ook het kengetal 'Aantal leerlingen per fte' en specifiek 'Aantal leerlingen per fte OP' een indicatie voor de gewenste verhouding tussen het aantal leerlingen en de totale formatie of de formatie aan leerkrachten, waarmee zowel de onderwijskundige als de financiële doelstellingen van de stichting kunnen worden gerealiseerd.

Aantal leerlingen per fte	Realisatie 2023	Realisatie 2024	Prognose 2025	Prognose 2026	Prognose 2027	Prognose 2028
Aantal leerlingen (1-2) / totale formatie	12,7	12,9	13,5	13,9	14,1	14,2
Aantal leerlingen (1-2) / fte OP	17,2	17,3	17,2	17,6	17,8	18,0

Gezien de uitkomsten in de MJB kan uit bovenstaande tabel geconcludeerd worden dat het aantal leerlingen per fte (totaal) ten minste 14 moet zijn en het aantal leerlingen per fte OP ongeveer 18. Voor individuele scholen verschillen de gewenste ratio's behoorlijk. Voor kleine scholen, scholen met veel achterstandsl leerlingen en voor de Taalklassen liggen de ratio's beduidend lager dan voor grote scholen zonder achterstandsl leerlingen. Scholen met lagere ratio's moeten in voldoende mate gecompenseerd worden met aanvullende bekostiging, zoals de kleine scholentoeslag, bekostiging voor onderwijsachterstandenbeleid en bekostiging voor nieuwkomers.

## Meerjarenbegroting

Bedragen * € 1.000	Realisatie 2023	Realisatie 2024	Prognose 2025	Prognose 2026	Prognose 2027	Prognose 2028
<b>Baten</b>						
Rijksbijdragen OCenW	38.154	37.982	39.017	38.773	38.549	38.763
Passend onderwijs	1.212	1.042	1.208	1.063	1.067	1.072
Overige overheidsbijdragen	436	406	585	411	411	412
Overige baten	640	603	487	486	486	486
<b>Totaal baten</b>	<b>40.443</b>	<b>40.034</b>	<b>41.298</b>	<b>40.733</b>	<b>40.514</b>	<b>40.732</b>
<b>Lasten</b>						
Personeelslasten	35.485	34.811	35.436	34.775	34.544	34.741
Afschrijvingen	912	950	1.022	1.078	1.078	1.089
Huisvestingslasten	2.115	2.254	2.012	2.011	2.016	2.020
Overige lasten	3.029	2.491	2.848	2.607	2.519	2.520
<b>Totaal lasten</b>	<b>41.541</b>	<b>40.505</b>	<b>41.318</b>	<b>40.470</b>	<b>40.159</b>	<b>40.369</b>
<b>Saldo baten en lasten</b>	<b>-1.099</b>	<b>-471</b>	<b>-20</b>	<b>263</b>	<b>355</b>	<b>363</b>
Financiële baten en lasten	107	117	60	60	60	60
<b>Totaal resultaat</b>	<b>-992</b>	<b>-354</b>	<b>40</b>	<b>323</b>	<b>415</b>	<b>423</b>

In tegenstelling tot de indeling van de jaarrekening zijn in de MJB de inkomsten voor passend onderwijs van het samenwerkingsverband apart weergegeven. In de jaarrekening zijn deze inkomsten opgenomen bij de Rijksbijdragen.

De meerjarenbegroting (MJB) laat een duidelijke positieve trend zien. In 2025 is er een licht positief resultaat, waar vorig jaar nog op een tekort werd gerekend vanwege het lage aantal leerlingen op de teldatum (1-2-2024). Maar door de aanvullende subsidies, met name die voor verbetering basisvaardigheden, is het mogelijk om meer personeel aan te houden zonder dat dit tot een tekort leidt. Er is doelbewust gekozen voor deze ontwikkeling in de MJB met een geleidelijke verbetering van het resultaat en zijn er geen rigoureuze maatregelen getroffen om de financiële positie sneller te verbeteren. Omdat het aantal leerlingen nu weer toeneemt is het huidige personeel hard nodig om de komende jaren goed onderwijs te kunnen blijven verzorgen.

Vorig jaar was het nog onzeker of de voorgestelde maatregelen, vooral gericht op de formatie voor schooljaar 24/25, al direct het effect kon hebben zoals in de begroting en MJB berekend was. Vanwege arbeidsrechtelijke omstandigheden had dit niet bij alle scholen direct het gewenste effect, maar door toekenning van aanvullende subsidies kon wel het betere resultaat worden geboekt waar wel op moet worden aangestuurd.

Binnenkort wordt bekend gemaakt welke scholen in de 4e tranche van de subsidie verbetering basisvaardigheden vallen. Als drie van de grootste scholen van Meer Primair deze subsidie voor de komende twee schooljaren toegekend krijgen, dan zal dat direct tot een verbetering van de MJB leiden. Want juist deze scholen geldt dan dat de moeilijk te realiseren taakstelling voor ten minste twee kan worden uitgesteld.

## Meerjarige balans

Activa	Realisatie 31-12-2023	Realisatie 31-12-2024	Realisatie 31-12-2025	Realisatie 31-12-2026	Realisatie 31-12-2027	Realisatie 31-12-2028
Materiële vaste activa	4.901	4.986	6.249	6.784	6.950	6.720
Financiële vaste activa	1.483	1.522	1.521	1.546	1.571	1.596
<b>Totaal vaste activa</b>	<b>6.384</b>	<b>6.507</b>	<b>7.769</b>	<b>8.329</b>	<b>8.520</b>	<b>8.315</b>
Vorderingen	1.531	1.547	1.547	1.547	1.547	1.547
Liquide middelen	4.485	4.126	2.894	2.647	2.862	3.480
<b>Totaal vlottende activa</b>	<b>6.016</b>	<b>5.674</b>	<b>4.442</b>	<b>4.195</b>	<b>4.409</b>	<b>5.027</b>
<b>Totaal activa</b>	<b>12.400</b>	<b>12.181</b>	<b>12.211</b>	<b>12.524</b>	<b>12.929</b>	<b>13.342</b>

Passiva	Realisatie 31-12-2023	Realisatie 31-12-2024	Realisatie 31-12-2025	Realisatie 31-12-2026	Realisatie 31-12-2027	Realisatie 31-12-2028
Algemene reserve	1.871	1.910	2.217	2.215	2.330	2.478
Bestemmingsreserve - publiek	3.157	2.765	2.500	2.800	3.075	3.325
Bestemmingsreserve - privaat	1.354	1.351	1.350	1.375	1.400	1.425
Eigen vermogen	6.381	6.027	6.067	6.390	6.806	7.229
Voorzieningen	719	1.049	1.049	1.049	1.049	1.049
Langlopende schulden	23	61	51	41	31	21
Kortlopende schulden	5.277	5.044	5.044	5.044	5.044	5.044
<b>Totaal passiva</b>	<b>12.400</b>	<b>12.181</b>	<b>12.211</b>	<b>12.524</b>	<b>12.929</b>	<b>13.342</b>

In de meerjarige balans zijn de volgende ontwikkelingen verwerkt:

- De materiële vaste activa nemen toe omdat het groot onderhoud vanaf 2023 wordt geactiveerd. Aangezien een deel van de onderhoudswerkzaamheden een lange looptijd heeft is het effect op de afschrijvingslasten beperkt.
- Voor de financiële vaste activa wordt op een lichte stijging gerekend omdat de opbrengsten van beleggingen en dividend worden gebruikt voor nieuwe beleggingen. Dit betreft uitsluitend private middelen.
- Een inschatting van de vorderingen in meerjarig perspectief is niet goed mogelijk en worden daarom constant gehouden in de meerjarige balans. Hetzelfde geldt voor de kortlopende schulden.
- Voor de personele voorzieningen wordt verondersteld dat de jaarlijkse dotatie gelijk zal zijn aan de jaarlijkse onttrekkingen uit de voorzieningen. Per saldo worden de voorzieningen dus ook constant gehouden.
- Het eigen vermogen verandert door het jaarlijkse resultaat. Binnen het eigen vermogen is er ook een verandering van de (publieke) bestemmingsreserves. De bestemmingsreserve NPO valt in 2025 volledig vrij naar de algemene reserve. Wel kan er voor enkele scholen een nieuwe bestemmingsreserve worden gevormd als een deel van de NPO-middelen doelbewust gespaard zijn voor toekomstige jaren. De bestemmingsreserve voor groot onderhoud, die gevormd is bij de stelselwijziging voor onderhoud, zal juist hoger worden. Voornog wordt ingeschat dat deze bestemmingsreserve niet hoger hoeft te worden dan € 3 miljoen, hetgeen in deze versie van de meerjarige balans na boekjaar 2027 wordt bereikt. Als er gedurende lange tijd veel groot onderhoud is geactiveerd, dan geven de bijbehorende afschrijvingslasten een betrouwbaarder beeld van de werkelijke jaarlijkse kosten binnen de MJB en is het aanhouden van de bestemmingsreserve niet meer nodig. Dit is echter pas het geval na meer dan 10 jaar.

- Het saldo van liquide middelen wordt naast de te verwachten jaarlijkse resultaten vooral beïnvloed door het verschil tussen de investeringen en de afschrijvingslasten. De eerstkomende 5 tot 10 jaar zullen de investeringen steeds hoger zijn omdat tegenover de uitgaven (investeringen) voor groot onderhoud voorlopig nog geen vergelijkbare afschrijvingslasten staan.
- De toekomstige investeringen zijn opgenomen in een meerjarig investeringsplan (MIP) en de uitgaven voor onderhoud in het meerjarig onderhoudsplan (MJOP). Met de stelselwijziging voor onderhoud is het MJOP ook onderdeel geworden van het investeringsplan.

## Ontwikkeling kengetallen

De liquiditeitsratio komt volgens de huidige MJB in 2025 onder 1,0 maar blijft wel boven de signaleringsgrens van de inspectie van 0,75. De solvabiliteit (incl. voorzieningen) blijft rond 0,50 en daarmee ruimschoots boven de signaleringsgrens van de inspectie van 0,30. De kengetallen geven wel aan dat de financiële positie van Meer Primair momenteel zorgelijk is. Een verbetering van de financiële positie wordt dan ook nadrukkelijk nagestreefd.

Financiële kengetallen		Realisatie 2023	Realisatie 2024	Prognose 2025	Prognose 2026	Prognose 2027	Prognose 2028
Solvabiliteit 1 (excl. voorzieningen)		0,51	0,49	0,50	0,51	0,53	0,54
Solvabiliteit 2 (incl. voorzieningen)		0,57	0,58	0,58	0,59	0,61	0,62
Liquideiteit (current ratio)		1,14	1,12	0,88	0,83	0,87	1,00
Werkkapitaal	* € 1.000	739,5	629,5	-602,5	-849,3	-635,0	-17,0
1 maand personele lasten	* € 1.000	2.957,1	2.900,9	2.953,0	2.897,9	2.878,7	2.895,1
Verschil	* € 1.000	-2.217,6	-2.271,4	-3.555,4	-3.747,2	-3.513,7	-2.912,0
Normatief vermogen Inspectie	* € 1.000	6.592,3	6.607,7	7.746,0	8.205,0	8.299,0	8.160,0
Eigen vermogen -/- privaat vermogen	* € 1.000	5.027,8	4.675,8	4.716,9	5.015,0	5.405,4	5.803,6
Verschil	* € 1.000	1.564,5	1.931,9	3.029,1	3.190,0	2.893,6	2.356,4
Rentabiliteit		-2,5%	-0,9%	0,1%	0,8%	1,0%	1,0%
Totale baten / Rijksbijdragen		106,0%	105,4%	105,8%	105,1%	105,1%	105,1%
Totale lasten / Rijksbijdragen		108,9%	106,6%	105,9%	104,4%	104,2%	104,1%
Personele lasten / Rijksbijdragen		93,0%	91,7%	90,8%	89,7%	89,6%	89,6%
Materiële lasten / Rijksbijdragen		15,9%	15,0%	15,1%	14,7%	14,6%	14,5%

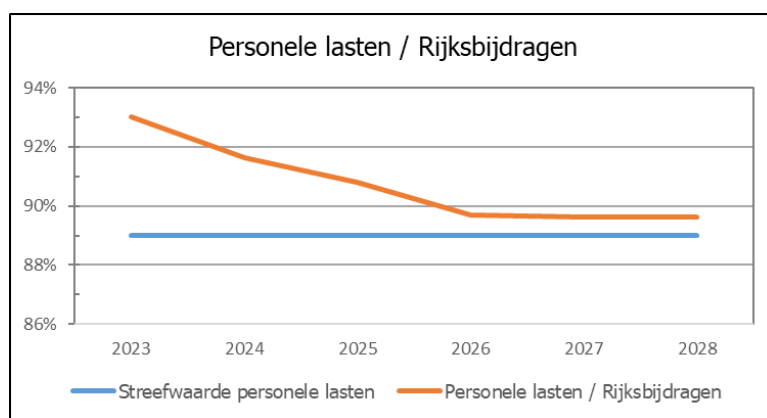
Het Werkkapitaal wordt in 2025 negatief, hetgeen gepaard gaat met een liquiditeit onder de 1,0. Op lange termijn zal gestreefd moeten worden om het Werkkapitaal met ongeveer € 3 miljoen te verbeteren. Want dan is het werkkapitaal gelijk aan één maand aan personele lasten, een indicatie voor een goede financiële positie voor een stichting met de omvang van Meer Primair.

Onderwijsinstellingen met een gezonde financiële positie streven naar een jaarlijks resultaat tussen -1 en +1 procent van de totale baten (rentabiliteit). Voor Meer Primair geldt vanaf 2026 dat de rentabiliteit tussen 0 en 2 procent dient uit te komen, waarbij het nadrukkelijk de doelstelling zal worden om gedurende een lange periode een gemiddelde rentabiliteit hoger dan 1% te behalen, net zo lang tot het Werkkapitaal de gewenste hoogte heeft bereikt. De financiële sturing zal hierop dus gericht zijn. Voor sturing op de begroting en meerjarenbegroting (MJB) worden streefwaarden aangehouden voor de volgende kengetallen om te kunnen komen tot bovengenoemde doelstelling.

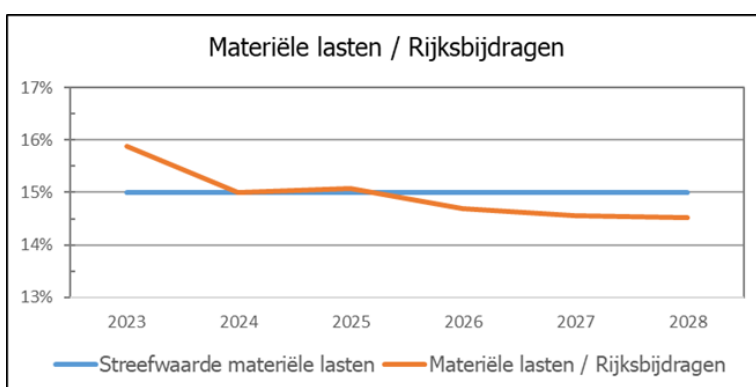
## Streefwaarden financiële kengetallen voor baten en lasten

Totale baten / Rijksbijdragen	105%
Personele lasten / Rijksbijdragen	89%
Materiële lasten / Rijksbijdragen	15%

Onderstaande grafieken geven een beeld van de ontwikkeling van de personele en materiële lasten gerelateerd aan de belangrijkste inkomsten: de Rijksbijdragen. Aan de hand van streefwaarden is goed te zien waardoor het tekorten in 2023 ontstond en wanneer de streefwaarden kunnen worden gerealiseerd. Voor de personele lasten komt de streefwaarde vanaf 2026 in beeld, al wordt dit nog niet volledig bereikt. Het is wel aannemeling dat het kengetal zal verbeteren door hogere rijksbijdragen vanwege subsidietoekenningen.

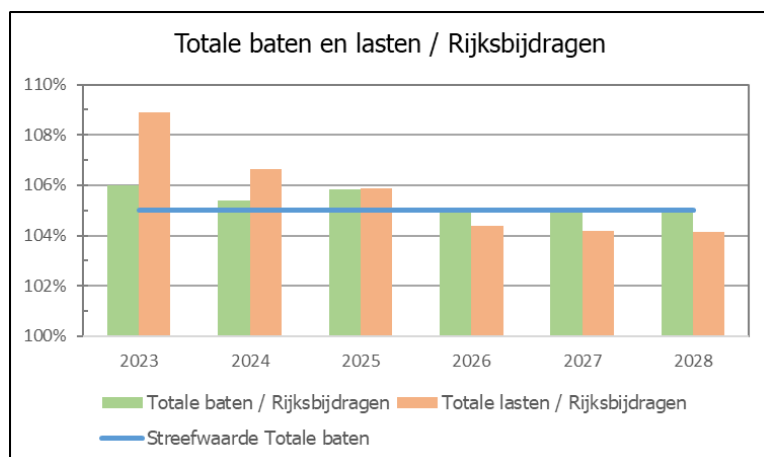


De materiële lasten konden in 2024 wel al op het gewenste niveau worden gebracht van 15% van de rijksbijdragen.



In de grafiek met totale baten en lasten (t.o.v. de rijksbijdragen) is de trend in de MJB duidelijk te zien. De totale lasten worden geleidelijk op het gewenste niveau gebracht, waarbij op termijn een resultaat van gemiddeld 1% van de totale baten wordt nagestreefd.

Het kengetal 'Totale baten/Rijksbijdragen' geeft een indicatie van de overige inkomsten: bijdragen van het samenwerkingsverband en de gemeente en overige inkomsten. Dat is namelijk het deel boven 100%.



### 3.5 Risicobeheersing en risicomanagement

#### Het interne risicobeheersings- en controlesysteem

Het financiële beleid van de stichting is gericht op het in standhouden van de stichting en alle scholen, zolang dit zowel onderwijskundig als financieel verantwoord is. Dit betekent dat bij de allocatie van de ontvangen publieke middelen gezorgd wordt dat enerzijds er voldoende middelen zijn voor de scholen om een goede onderwijskwaliteit te kunnen bieden en anderzijds er voldoende dekking is voor de kosten van de bovenschoolse organisatie en activiteiten die ten goede komen van de scholen.

Een van de bovenschoolse taken is zorgdragen voor een goed beheersings- en controlesysteem voor mogelijke risico's. Dat betekent dat de belangrijkste risico's met enige regelmaat in kaart gebracht worden met een beoordeling op welke manier de afzonderlijke risico's gemanaged worden. Er zal altijd getracht worden om mogelijke risico's zo veel mogelijk te beperken en daarmee ook te beheersen. Zo wordt bijvoorbeeld het risico op het ontstaan van achterstallig onderhoud van gebouwen beperkt of geheel afgedekt door het opstellen, geregeld evalueren en indien nodig bijstellen van het meerjarig onderhoudsplan. Het wordt dan onderdeel van de Planning & Control cyclus en de bijbehorende kosten zijn opgenomen in de meerjarenbegroting. Onderdeel van de Planning & Control cyclus zijn de viermaandelijke Marap-gesprekken. Deze gesprekken geven op de verschillende domeinen, aan de hand van ken- en stuurgetallen, zicht op de situatie zowel op de afzonderlijke scholen als op stichtingsniveau. Vanaf medio 2025 wordt er gewerkt met een risico-inventarisatie instrument, genaamd Naris. Hierin worden risico's in beeld gebracht met daarbij de mogelijke financiële impact.

Voor sommige risico's is het niet mogelijk om deze te beperken of geheel te voorkomen. In dat geval kan bekeken worden of een risico kan worden afgedekt met een verzekering. Ook zijn er altijd risico's die niet of niet geheel zijn te voorkomen. Deze risico's zullen dan moeten worden geaccepteerd. Als een organisatie alert is op het mogelijk kunnen voordoen van dergelijke risico's dan zal de impact ervan wel altijd lager zijn dan als je door het risico verrast wordt.

Om bepaalde risico's te kunnen accepteren is het wenselijk dat er een financiële buffer is om de impact van de risico's op te kunnen vangen. Meer Primair had deze buffer benoemd als risicoreserve. De hoogte van deze risicoreserve is voor het laatst in 2020 berekend door Van Ree Accountants en vastgesteld op bijna € 4,2 miljoen. Per balansdatum van 2024 is de algemene reserve nog slechts € 1,7 miljoen. De doelstelling voor de komende jaren is dat de algemene reserve op het niveau komt dat berekend was als risicoreserve. Maar wel met een geleidelijk herstel, om ook de onderwijskundige doelstellingen ten alle tijde te kunnen behalen.

Het belangrijkste en meest omvattende risico is dat de organisatie niet in control is. Om in control te zijn en te blijven zijn in 2024 belangrijke stappen gezet. Om te zorgen dan bij alle scholen sprake is van een financieel gezonde situatie zijn bij een aantal scholen taakstellingen opgelegd.

De betreffende directeuren kregen de opdracht een plan op te stellen om met een beperktere personele bezetting toch de onderwijskundige doelstellingen te blijven realiseren. Voor enkele scholen is dit een proces dat meerdere jaren zal beslaan.

## **Risicomanagement en beschrijving van de belangrijkste risico's en onzekerheden**

De financiële planningsinstrumenten van de stichting zijn de meerjarenbegroting (MJB), het meerjarig onderhoudsplan (MJOP), de meerjarige investeringsbegroting en het bestuursformatieplan (BFP). In het formatieplan is de geplande formatieve inzet per schooljaar opgenomen. Deze formatieve inzet is gebaseerd op de vastgestelde begroting en komt terug in de begroting voor het volgende kalenderjaar. Uiteindelijk komt alles steeds samen in de MJB, die nadrukkelijk wordt gebruikt als sturingsinstrument. Als uit monitoring en evaluatie blijkt dat de realisatie duidelijk afwijkt van de in de MJB verwachte resultaten, dan moet er direct kunnen worden bijgestuurd, hetgeen zal leiden tot aanpassingen van de MJB, waarbij de financiële doelstellingen voor de lange termijn ongewijzigd moeten blijven.

Monitoring en evaluatie vindt plaats aan de hand van de financiële controle-instrumenten. Dit zijn vooral de financiële tussenrapportages die de bestuurder bespreekt met de auditcommissie van de Raad van Toezicht en de jaarrekening, die wordt gecontroleerd door de accountant. Verder wordt er drie keer per jaar een uitgebreide Marap opgesteld, waarin bericht wordt over leerlingen, personeel, financiën, huisvesting en onderwijs. Hierin wordt de realisatie vergeleken met de vastgestelde doelstellingen.

Het periodiek agenderen van de risico's zoals die in kaart gebracht zijn, wordt een onderdeel van de Planning & Control cyclus. Het is wenselijk dat bespreking van de risico's ten minste één keer per jaar plaatsvindt met verschillende stakeholders. Met de Raad van Toezicht, met de Gemeenschappelijke Medezeggenschapsraad (GMR) en in het Directie Overleg.

Drie van de belangrijkste risico's staan hieronder expliciet vermeld:

### **1. Lerarentekort - schaarste op de arbeidsmarkt**

Hoewel Meer Primair op korte termijn terug moet in formatie om tot betere financiële resultaten te komen is het lerarentekort in de regio en de krapte op de arbeidsmarkt in het algemeen een risico waar Meer Primair in de nabije toekomst in toenemende mate rekening mee zal moeten houden. Vanaf 2025 wordt een groei van het aantal leerlingen verwacht, terwijl we boven op de reguliere uitstroom in de komende vijf tot tien jaar wat piek-uitstroom verwachten vanwege personeel dat de pensioengerechtigde leeftijd zal bereiken. Dit betekent dat er tegelijkertijd bezuinigd moet worden maar ook geïnvesteerd in toekomstig personeel.

Dankzij de focus op profilering, de opleiding en de werving van starters en zijinstromers, en het behoud van LIO'ers zijn we in staat om te voorzien in de vraag naar nieuwe medewerkers. Op het gebied van zijinstroom zijn nieuwe meer kansrijke bronnen aangeboord via het duale opleidingstraject, waardoor instroom met een mbo-diploma mogelijk wordt. Er is extra capaciteit ingezet om het risico van voortijdige uitstroom te beperken. Verder is extra geïnvesteerd in de gespreksvoering met studenten, om ze aan Meer Primair te binden en ze te blijven boeien. Tot slot blijft Meer Primair ook zichtbaar in de arbeidsmarkt, ondanks dat het aanbod daarop miniem is. Dit gebeurt vooral door middel van exposure via de gratis sociale mediakanalen, maar ook met het organiseren van een jaarlijkse meet & greet.

### **2. Hoog ziekteverzuim**

In 2024 kwam het totale ziekteverzuim binnen Meer Primair uit op 7,5%, wat een duidelijke stijging is ten opzichte van 2023 (6,4%). Daarmee is ook de dalende trend van na de coronaperiode doorbroken. Het verzuim ligt aanzienlijk boven de gestelde streefwaarde van < 5%. Gezien de aanhoudend zware griepgolven sinds corona, is het verstandig om deze streefwaarde tegen het licht te houden.

Oorzaken en trends:

De stijging is met name te verklaren door een toename in langdurig (43–365 dagen) en extra langdurig verzuim (>365 dagen).

Lang verzuim: 3,3% (was 2,2% in 2023)

Extra lang verzuim: 3,2% (gelijk aan 2023, maar hoog)

De aard van het verzuim blijkt voornamelijk medisch, vaak gecombineerd met mentale klachten.

Het kortdurend en middellang verzuim bleef laag (beide rond de 0,6%), wat duidt op minder incidenten, maar zwaardere casuïstiek.

Ziekmeldingsfrequentie:

Deze daalde van 2,2 in 2022 naar 0,9 in 2024, en ligt daarmee binnen de norm. Dit bevestigt het beeld dat er minder meldingen zijn, maar dat deze gemiddeld langer duren.

Spreading per locatie:

Er zijn grote verschillen zichtbaar tussen scholen. Zo ligt het verzuim op sommige locaties ruim boven de 15% (zoals De Brandaris en Oranje Nassau), terwijl andere scholen zoals Klavertje Vier juist sterk onder het gemiddelde blijven (2,4%).

Locaties met structureel hoog verzuim kregen extra aandacht. Dit hield in dat casemanager samen met HR en verzuimconsulent een verdiepende analyse hebben gedaan om gericht interventies te kunnen plegen.

Meer Primair gebruikt in eerste instantie het goede gesprek om te weten welke werkfactoren invloed hebben op welbevinden en prestaties en wat de werkgever kan doen om beide te bevorderen.

### 3. Onzekerheid over nieuwbouw, kosten voor onderhoud en klimaatbeheersing

In het voorjaar van 2025 is het integraal huisvestingsplan (IHP) geactualiseerd. De behoefte aan nieuwe schoolgebouwen is groot, maar de ambitie van de gemeente en schoolbesturen is naar beneden bijgesteld. Hiervoor zijn een aantal oorzaken te benoemen. Het voorbereiden en uitvoeren van projecten vraagt organisatorische inzet van de gemeente en schoolbesturen. De inzet van interne en externe partijen en de beschikbare financiële middelen zijn begrensd waardoor het aantal in het IHP vastgestelde bouwprojecten per kalenderjaar 11 is. Nu het IHP is vastgesteld is er duidelijkheid over wanneer welke school een nieuw schoolgebouw mag verwachten. Er zijn echter invloeden (o.a. netcongestie en beperkte beschikbaarheid bouwbedrijven) waardoor het enigzins onzeker is of de gestelde termijnen gehaald zullen worden.

De afspraak is gemaakt dat de gemeente bouwt tot niveau BENG (bijna energie neutraal) en frisse scholen niveau B. De schoolbesturen kunnen besluiten om met eigen middelen een gebouw op te waarderen tot ENG of NOM. Vanwege de planning in het IHP betekent dit dat bepaalde schoollocaties van Meer Primair langer worden behuist dan gepland was, met als gevolg dat er langer onderhoudskosten zullen zijn en mogelijk ook hogere onderhoudskosten als gevolg van de ouderdom van de gebouwen. Omdat Meer Primair niet beschikt over middelen om hoge investeringen in duurzaamheid te doen, is het onvermijdelijk dat er genoeg wordt genomen met BENG.

Andere risico's op het gebied van huisvesting is dat de normen voor klimaatbeheersing gaan leiden tot de noodzaak voor extra investeringen. Daarnaast zien we de bouwkosten de laatste tijd flink stijgen en is het de verwachting dat deze trend voorlopig wel zal doorzetten.

### 3.6 Treasurybeleid

De algehele doelstelling voor de treasuryfunctie bij Meer Primair is dat deze de financiële continuïteit van de organisatie waarborgt. Dit wordt in de volgende doelstellingen en voorwaarden gesplitst:

- Voldoende liquiditeit op korte en lange termijn
- Lage financieringskosten
- Liquideerbare en risicomijdende uitzettingen
- Kosteneffectief betalingsverkeer
- Beheersen en bewaken financiële risico's



Alle lopende rekeningen (bestuur én scholen) zijn bij de Rabobank ondergebracht. De langlopende staatsobligaties zijn omwille van de spreiding bij de ABN Amrobank ondergebracht. In voorafgaande jaren is elk jaar een vrijvallende tranche van een spaarproduct van de Rabobank omgezet in een duurzame beleggingsportefeuille. De totale inleg van de beleggingsportefeuille is gefinancierd vanuit het private deel van het vermogen van Meer Primair. De portefeuille is samengesteld uit een mix van aandelen- en obligatiefondsen conform een defensief beleggingsprofiel.

Voor beleggingen uit private middelen zijn de volgende richtlijnen van toepassing:

- Middelen die tijdelijk overtollig zijn kunnen door middel van een belegging worden uitgezet.
- De belegde gelden zijn direct opeisbaar.
- Beleggingen kunnen alleen worden uitgezet bij financiële ondernemingen als bedoeld in de Wet op het financieel toezicht.
- Er wordt niet belegd in achtergestelde spaarrekeningen en achtergestelde deposito's.
- Er wordt niet rechtstreeks belegd in individuele aandelen van ondernemingen, tenzij deze van toepassing zijn voor de uitvoering van de wettelijke taak van naam bevoegd gezag.
- Er wordt belegd in beleggingsfondsen met een mix van aandelen, (bedrijfs)obligaties en liquiditeiten, waarbij er nooit meer dan 40% van het totaal geïnvesteerde bedrag in aandelen mag zijn geïnvesteerd;
- Er wordt belegd vanuit een defensief beleggingsprofiel.
- Beleggingen moeten vooraf door het College van Bestuur ter kennisname aan de Raad van Toezicht worden gestuurd.

Eind 2024 was er sprake van een ongerealiseerde koerswinst van € 44 duizend. Ongerealiseerde koersverschillen per balansdatum worden in het private vermogen verwerkt, evenals gerealiseerde koerswinsten of -verliezen. Er is in 2024 geen sprake van het gebruik van financiële derivaten. In 2023 was de koerswinst € 55 duizend. In 2022 was er nog sprake van een koersverlies van € 125 duizend.

De einddatum van de staatsobligatie is 15-1-2028.

# Bijlagen



## Bijlage A: Verslag GMR

### 1. Inleiding

De GMR is een wettelijk orgaan binnen een scholenorganisatie en heeft wettelijke bevoegdheden om invloed te kunnen uitoefenen op besluiten die de directie van plan is te nemen. De GMR vertegenwoordigt de bovenschoolse belangen van ouders en leerkrachten van alle bij Meer Primair aangesloten scholen.

De missie van de GMR van stichting Meer Primair is het actief en constructief bijdragen aan de kernwaarden van Stichting Meer Primair: Vakmanschap, ontwikkeling, verbinding, inspiratie en continuïteit, waarbij we een evenwichtige benadering tussen de belangen van kinderen, ouders en medewerkers nastreven.

De GMR stelt zich als een gelijkwaardige en kritische partner van het College van Bestuur (CvB) op. Om dit op de juiste manier te kunnen doen wil de GMR op vroegtijdige en constructieve wijze door het CvB meegenomen worden in zowel het proces en de inhoud van de beleidsvorming op financieel, organisatorisch, en onderwijskundig gebied. Hierdoor is de GMR in staat om zijn formele bevoegdheden, rollen en taken op een effectieve wijze kunnen uitvoeren. Ook informatie van de achterban en het openlijk kunnen bespreken van ontwikkelingen zijn essentieel om als GMR goed te kunnen functioneren.

Met dit jaarverslag over het schooljaar 2023/2024 willen wij iedereen die bij de organisatie betrokken is informeren over onze werkzaamheden.

### 2. Medezeggenschap bij Meer Primair

Voor Stichting Meer Primair is een Gemeenschappelijke Medezeggenschapsraad (GMR) ingericht. Leden van de GMR vertegenwoordigen de personeelsleden, ouders/verzorgers en leerlingen van alle basisscholen van Meer Primair.

Het is voor een lid van de GMR niet noodzakelijk om tevens lid te zijn van de MR. Wel dienen zij als ouder/verzorger of als personeelslid aan een van de scholen van Meer Primair verbonden te zijn. De werkwijze van de GMR is vastgelegd in een Medezeggenschapsstatuut en Medezeggenschapsreglement.

### 3. Vergaderingen van de GMR

De GMR heeft in 2023-2024 zeven keer vergaderd. De vergaderingen zijn ongeveer evenredig verdeeld over het schooljaar. De GMR is daarnaast opgesplitst in commissies die regelmatig met de relevante beleidsmedewerker(s) van Meer Primair overleggen en meedenken over specifieke onderwerpen.

### 4. Samenstelling en taakverdeling

De GMR leden zijn onderverdeeld in verschillende commissies:

Voorzitter	Riz Ahmed
Secretaris	Louki Visser
Onderwijscommissie	Annemarieke Baars, Cornélie Koper, Geertjan Berman, Maurice van Hensbergen
Auditcommissie	Karin Goemans, Cornélie Koper Geertjan Berman, Philippe van Ham, Michelle Pool
Personeelscommissie	Louki Visser en Merel Jongerhuis, Michelle Pool, Annemarieke Baars
Organisatie	Annemarieke Baars, Maurice van Hensbergen Philippe van Ham, Merel Jongerhuis
Jaarverslag	Karin Goemans

Deze personen vertegenwoordigen alle scholen die onder Meer Primair vallen. Het is niet noodzakelijk dat elke school een vertegenwoordiger heeft.

## 5. Bloemlezing uit de onderwerpen 2023-2024

### Bestuurlijke transitie

Ruth Veldhuijzen van Zanten is dit schooljaar (2023-2024) als bestuurder van Meer Primair gestart.

### Begroting 2024

Na een controle op de begroting met de financieel controller en de commissie financiën GMR is de begroting goedgekeurd.

### Anders organiseren en Plan C

Meer Primair is heel actief in het anders organiseren van de organisatie. Dit in verband met het tekort aan leraren en de bijbehorende werkdruk. Het bestuur verkent allerlei alternatieven om de problemen op te lossen. De GMR steunt het bestuur hierin, volgt de ontwikkelingen kritisch en houdt de belangen van zowel personeel als ouders scherp in de gaten.

Vier besturen (MP, Floreer, Montessori en Jongleren) werken samen om tot een goed plan te komen om de tekorten in het onderwijs aan te pakken. Dit heeft geresulteerd in Plan C.

Het is in dit plan niet de bedoeling om gedwongen mobiliteit in te zetten.

Voor dit plan is advies gevraagd aan de GMR. Er moet nog gekeken worden of er instemming voor nodig is.

### Inspectiebezoek Meer Primair

In februari 2024 heeft er een bestuurlijk inspectieonderzoek plaatsgevonden. De Inspectie heeft met alle lagen binnen de organisatie gesprekken gevoerd.

Vanuit de GMR hebben 4 personen online met de inspectie gesproken. Het ging vooral over het contact, de communicatie met RvT, CvB, ouders en MR.

Vanuit de inspectie is er nu een sterke nullijn neergelegd. Tevens zijn er herstelopdrachten meegegeven.

### CBS Tabitha en RKBS De Wilgen

Deze scholen zijn aan het onderzoeken of het mogelijk is om een samenwerkingsverband aan te gaan. Ouders en personeel hebben hierover een brief ontvangen. Tim Klazinga is de nieuwe projectdirecteur op de beide scholen.

De scholen gaan per het nieuwe schooljaar verder als één school.

De scholen hebben instemming gegeven op de SER. Schooltijden zijn in overleg aangepast.

### Ventilatie op de scholen

Er zijn grote zorgen over de ventilatie op de verschillende scholen. Meer Primair heeft hierover nauw contact met de gemeente. Er is een lijst opgesteld met een overzicht van de scholen en de daarbij behorende problemen. Deze problemen zijn er nog steeds. Maar dit ligt voornamelijk bij bouwbeheer en kunnen we er als GMR niet veel mee doen.

### Bestuursformatieplan

De PGMR heeft een positief advies gegeven op het bestuursformatieplan.

### Privégebruik mobiel medewerkers

Er is voor medewerkers beleid hoe om te gaan met de AVG, maar vanuit het CvB is er nu een beleidsstuk hoe om te gaan met gebruik van de privételefoon. Dit is eind dit schooljaar op intranet (MIEP) gekomen, zodat het bekend is voor alle medewerkers binnen Meer Primair. Ook zal er nog een beleidsstuk voor de leerlingen komen waarin de afspraken staan over het gebruik van de telefoon van de leerlingen.

Hierop hebben we vanuit de GMR-advies gegeven hoe dit naar de scholen en leerlingen gebracht kan worden.

### Normalisering

Vanuit het CvB is kenbaar gemaakt dat er het komend schooljaar genormaliseerd moet gaan worden. Dit houdt in dat een groepsgrootte van 25 leerlingen aangehouden moet worden. Wanneer we de komende jaren met elkaar zullen normaliseren zullen we over ongeveer 3 jaar uit de rode cijfers zijn.

## Tot slot

De GMR kijkt positief terug op 2023-2024. De GMR heeft zich in dit jaar verder ontwikkeld en de samenwerking met het College van Bestuur verder uitgebouwd.

In 2024-2025 zal de GMR haar opgedane ervaringen zo optimaal mogelijk blijven inzetten. De GMR heeft via de vakbond een verdiepingsavond gevolgd over de rechten en plichten van medezeggenschap. Een groot deel van de GMR is hierbij aanwezig geweest.

In het komende jaar zal een van de interne speerpunten vanuit de GMR gericht zijn op het gebied van communicatie met de achterban en op het zo goed mogelijk invullen van de commissietaken.

Eventuele vragen of opmerkingen naar aanleiding van dit jaarverslag kunt u per e-mail sturen naar het secretariaat van de GMR.

## Bijlage B: Verslag intern toezicht

Dit verslag geeft inzicht in de activiteiten en verantwoordelijkheden van de Raad van Toezicht (RvT) van Meer Primair gedurende het verslagjaar 2024. De RvT houdt integraal toezicht op de uitvoering van het beleid en functioneren van het College van bestuur, op de kwaliteit van het onderwijs en op een effectieve besteding van collectieve middelen. De RvT is onafhankelijk en ziet toe op de realisatie van de missie en doelstellingen van Meer Primair. De RvT legt op zijn beurt verantwoording af over het eigen functioneren aan interne en externe belanghebbenden, onder meer door het uitbrengen van dit jaarverslag. Basis voor het handelen van de RvT ligt onder andere in de code goedbestuur in het Primair Onderwijs en het toezichtskader RvT.

### 2024 in het kort

De RvT houdt toezicht op de borging van de continuïteit van Meer Primair. In navolging van de reeds in 2023 in gang gezette interventies, was in 2024 de continuïteit en versterking van de financiële positie van Meer Primair het belangrijkste thema. In de auditcommissie en de reguliere vergaderingen stond de meerjarige verbetering van de financiële positie en het verbeteren van de financiële management informatie steeds op de agenda. Daarnaast werd aandacht besteed aan de herstelopdrachten van de Inspectie van het Onderwijs, met betrekking tot bestuurlijk zicht op onderwijsresultaten, kwaliteit, burgerschap en nieuwkomersonderwijs. Deze thema's zijn in 2024 structureel geagendeerd en besproken door de RvT en de betreffende commissies. Aan de hand van verbeterplannen en taakstellingen zijn de vorderingen nauwgezet gevolgd.

Verder is er aandacht besteed aan het toezichtskader RvT, dat geactualiseerd is met betrekking tot de rollen van toezichthouders als werkgever en netwerker, evenals de maatschappelijke opdracht. In 2025 staan deze thema's opnieuw op de agenda, evenals toekomstgericht onderwijs.

De leden van de RvT blijven via regelmatige scholing op de hoogte van de laatste ontwikkelingen. In 2024 is er geen gezamenlijke scholing geweest, wel hebben de leden op individuele basis, trainingen en cursussen gevolgd zoals (lunch) colleges bij de VTOI en scholing bij Nyenrode.

De RvT ervaart de verhouding tussen alle organen binnen de organisatie als stabiel, transparant en coöperatief. De contacten verlopen professioneel waarbij er ruimte is voor reflectie en discussie. De RvT bedankt alle medewerkers en de bestuurder van Meer Primair voor de inzet en de resultaten voor alle leerlingen in 2024.

### Samenstelling intern toezicht

De RvT van Stichting Meer Primair is van mening dat de samenstelling van de RvT evenwichtig is wat betreft bestuurlijke kennis en ervaring, achtergrond, diversiteit en persoonlijke profielen. Het rooster van aftreden is te vinden op de website van Meer Primair, waarin de termijnen van de individuele leden binnen de RvT zijn opgenomen. Hiermee borgen we een gedegen en transparante aanpak van de continuïteit en vernieuwing van onze RvT. In 2024 heeft lid E. van Hest haar tweede termijn aanvaard.

In 2026 zullen twee leden de RvT verlaten, nadat zij hun tweede zittingstermijn hebben afgerond. Tijdens de jaarlijkse zelfevaluatie in oktober 2024 heeft de RvT besloten de werving van nieuwe leden tijdig op te starten. Hier is tevens afgesproken de nieuwe leden gefaseerd toe te voegen. Dit houdt in dat er enige overlap zal zijn tussen het aantreden van twee nieuwe leden en het vertrek van leden. Eén van de vertrekkende leden betreft de voorzitter; deze functie zal daarna worden ingevuld vanuit de huidige geleding. In de eerste helft van 2025 wordt gestart met opstellen van het wervingsprofiel. Daadwerkelijke werving zal direct na de zomer van 2025 plaatsvinden.

### Invulling RvT

De RvT heeft gedurende het gehele jaar 2024 een (zelfde) bezetting van vijf leden gehad en was hiermee voltallig. Onderstaand overzicht geeft de samenstelling van de RvT weer:

Naam	Functie	Herbenoeming		Aftreden	Commissie(s)
		Termijn benoeming			
<b>Ronald van den Bos</b>	Voorzitter	01-2018	01-2022	2	01-2026 ▶ Lid onderwijskwaliteits- commissie ▶ Lid remuneratiecommissie
<b>Ghislaine Aarts</b>	Vicevoorzitter	06-2018	06-2022	2	06-2026 ▶ Voorzitter remuneratie- commissie, lid personeelscommissie
<b>Peter Kasteleyn</b>	Lid	12-2019	12-2023	2	12-2027 ▶ Voorzitter auditcommissie
<b>Margarita Rookmaker</b>	Lid	12-2019	12-23	2	12-2027 ▶ Lid auditcommissie, voorzitter personeelscommissie
<b>Erna van Hest</b>	Lid	06-2020	06-2024	2	06-2028 ▶ Voorzitter onderwijskwaliteits-commissie

### Honorering RvT

De RvT-leden ontvangen jaarlijks een vergoeding. De hoogte van deze vergoeding staat vermeld in de jaarrekening van Meer Primair. De bezoldiging is per 1 januari 2023 gekoppeld aan de Wet Normering Topinkomens voor bestuurders en toezichthouders, vanwege de praktische uitvoerbaarheid. Het honorarium bedraagt voor de RvT 31% van het maximum van geldende WNT-maximum in het kalenderjaar. De WNT regeling wordt jaarlijks opnieuw vastgesteld; voor 2024 was dat in de vergadering van 23 april 2024.

### Contactmomenten RvT

De RvT van de Stichting Meer Primair heeft als belangrijkste taak het houden van toezicht op het beleid van het College van bestuur en de algemene gang van zaken binnen de stichting. Bij de uitoefening van zijn taak ziet de RvT toe op de naleving van wettelijke voorschriften en op de rechtmatige verwerving en rechtmatige en doelmatige besteding van middelen. Hiertoe beoordeelt de RvT de koppeling tussen de beleidsdoelen en de financiële vertaling daarvan; zowel aan het begin van de planning- en controlcyclus bij de begroting als aan het einde, bij de verantwoording in het jaarverslag. In de toekomst zal deze koppeling niet alleen op jaarbasis, maar ook in meerjarig perspectief worden bekeken. Verder vormt de RvT zich een eigen beeld in gesprekken met de accountant en de controller en in haar schoolbezoeken en gesprekken met directeuren en stakeholders. Met de externe accountant zijn het accountantsverslag 2024 en het al dan-niet aanwezig zijn van fraudesignalen besproken. De tussentijdse bevindingen van de accountant zijn gedeeld.

Om zijn taak effectief uit te voeren, heeft de RvT vier commissies: de Remuneratiecommissie, de Auditcommissie, de Onderwijskwaliteitscommissie en de Personeelscommissie. Deze commissies spelen een belangrijke rol in het werk van de RvT. Ze bespreken de inhoudelijke onderwerpen en bereiden de besluitvorming van de RvT voor, waarbij ze adviezen uitbrengen en zorgen voor verdieping van de onderwerpen die aan bod komen. De commissies fungeren als klankbord voor het College van bestuur en dragen bij aan een gedegen besluitvorming binnen de RvT.

De remuneratiecommissie vult de werkgeversrol van de RvT nader in en spreekt regelmatig over het welbevinden, de ontwikkeling en het functioneren met de bestuurder. De audit commissie richt zich op de voorbereiding van de RvT-vergaderingen ten aanzien van de financiële, ICT en risico-aspecten. De onderwijscommissie beoogt de onderwijsinhoudelijke en kwaliteitsaspecten met meer detail met bestuurder en staf te bespreken. De personeelscommissie is ooit opgericht om een aantal jaren meer aandacht aan dit thema te geven, Nu dit grotendeels is gerealiseerd, is in de bijeenkomst van 25 oktober 2024 besloten de personeelscommissie op te heffen. Dit betekent niet dat dit thema niet meer aan bod komt in de reguliere RvT-vergadering.

De (meerjarige) formatie maakt deel uit van het begrotingsproces en is daarmee tijdig inzichtelijk voor de RvT.

### **Reguliere vergaderingen**

In 2024 heeft de RvT vijf keer vergaderd in aanwezigheid van het CvB. Daarnaast is de RvT samengekomen voor zijn zelfevaluatie. In 2024 zijn er twee ontmoetingen geweest tussen de RvT en de Gemeenschappelijke Medezeggenschapsraad (GMR).

In het boekjaar 2024 zijn geen meldingen geweest van belangenverstrengeling of van transacties waarbij tegenstrijdige belangen van bestuurder, toezichthouders en/of externe accountant speelden of spelen.

Onderstaand een overzicht (op hoofdpunten) van de besproken onderwerpen en thema's tijdens contactmomenten:

- ▶ Voortgang realisatie ambities en speerpunten van Meer Primair: 'Koersplan 2023 - 2027'
- ▶ Bijzonderheden en aandachtspunten bij bepaalde scholen
- ▶ Voortgang Integraal Huisvestingsplan
- ▶ Financieel beleid, kaderbrief, begroting en jaarrekening
- ▶ Voortgang herstelopdrachten onderwijsinspectie
- ▶ Oprichting en aansluiting onderwijsregio
- ▶ Onderzoek "sterke scholen Floriande" en mogelijke fusie

### **Schoolbezoeken**

Er zijn negen schoolbezoeken afgelegd door leden van de RvT, namelijk bij:

- ▶ CBS Vesterhavet
- ▶ KC Natuurlijk!
- ▶ RKBS Klavertje vier
- ▶ CBS Oranje Nassau
- ▶ ICBS De Caleidoscoop
- ▶ CBS De Brandaris
- ▶ ICBS De Bloesem
- ▶ ICBS De Caleidoscoop
- ▶ RKBS De Klimop

### **Zelfevaluatie**

Op 25 oktober 2024 heeft er een zelfevaluatie plaatsgevonden. Ditmaal zonder externe begeleiding. Er is gereflecteerd op de rol van de RvT bij de ontstane kwesties rondom de financiële situatie van Meer Primair en de herstelopdrachten vanuit de inspectie van het onderwijs.

### **Herstelopdrachten**

De RvT beschouwt de bevindingen van de inspectie als waardevolle input voor verbetering en ontwikkeling, vooral met betrekking tot het zicht op de onderwijskwaliteit. De vraag die rijst is hoe de RvT, op afstand, effectief inzicht krijgt in de kwaliteit op school en in de klas.

Een belangrijk onderdeel van dit proces is het gesprek met de manager onderwijs & kwaliteit, evenals het gebruik van relevant instrumentarium. De onderwijscommissie moet duidelijk weten welke informatie nodig is om data en signalen op tijd te kunnen interpreteren.

Als concrete maatregel heeft de RvT besloten de jaarlijkse schoolbezoeken meer te richten op onderwijskwaliteit. Dit zal onder andere gebeuren door gesprekken met de kwaliteitscoördinator en meer aandacht voor de leskwaliteit.

### **Financiële situatie**

De auditcommissie (AC) heeft kritisch gereflecteerd op haar rol in het financieel toezicht. De inzet van NPO-gelden en personeelwisselingen bij het bestuur en de controllers hebben het zicht op de daadwerkelijke, beschikbare, bekostiging vertroebeld. Er wordt met de bestuurder en de controller hard gewerkt aan verbetering van de informatie. Onder meer door een verbeterende planning- en controlcyclus, inclusief de bijbehorende marapportages. Hierin wordt het verhaal behorende bij de data meegenomen.



In 2025 zal een risicoanalyse worden uitgevoerd; gekozen is voor een systeem waarmee Meer Primair zelf structureel risico's kan beoordelen.

De RvT neemt heeft voor zichzelf als aandachtspunt vastgesteld dat in het vervolg data alleen niet leidend is; de context maakt het geheel compleet.

### Toezichtskader RvT

Het toezichtskader is geactualiseerd, waarbij de rollen van werkgever en netwerker uitgebreider zijn beschreven. De werkgeversrol richt zich niet alleen op het functioneren van de bestuurder, maar omvat nu ook aandacht voor de individuele ontwikkeling en duurzame inzetbaarheid van de bestuurder. De rol van netwerker richt zich op de maatschappelijke opdracht, waarbij de RvT de bestuurder volgt in het realiseren van deze opdracht. Tevens zijn de thema's voor 2025 en 2026 benoemd; hierin komt de maatschappelijke opdracht terug alsmede toekomstgericht onderwijs.

### Hoofd en nevenfuncties RvT

Naam	Functie	Nevenfuncties betaald / onbetaald
<b>Ronald van den Bos</b> (1969)	Voorzitter	<b>Hoofd functie:</b> Managing Director Education and Study Programmes Leiden UMC
<b>Ghislaine Aarts</b> (1970)	Vicevoorzitter	<b>Hoofd functie:</b> Directeur Corporate Affairs Arriva Nederland
<b>Erna van Hest</b> (1964)	Lid	<b>Hoofd functie:</b> Manager VO bij SLO, het landelijk expertisecentrum voor het curriculum
<b>Peter Kasteleyn</b> (1967)	Lid	<b>Hoofd functie:</b> Directeur-eigenaar Kasteleyn Advies B.V.  <b>Nevenfunctie:</b> <ul style="list-style-type: none"> <li>• Voorzitter Raad van Commissarissen, Waterwolf Dienstverlening Buitenruimte BV</li> <li>• Voorzitter Raad van Toezicht Stichting De Haardstee</li> <li>• Penningmeester bij Woltjerstichting</li> </ul>
<b>Margarita Rookmaker</b> (1961)	Lid	<b>Hoofd functies:</b> <ul style="list-style-type: none"> <li>• Directeur-eigenaar Margarita Rookmaker Bestuur &amp; Advies</li> </ul> <b>Nevenfunctie:</b> Lid Raad van Commissarissen Parkmanagement Lage Weide

## Besluiten RvT

De RvT heeft in 2024 de volgende besluiten genomen:

Vergadering	Omschrijving besluit
<b>23-04-2024</b>	Klasse-indeling WNT is vastgesteld
<b>24-06-2024</b>	Jaarverslag 2023 is goedgekeurd
<b>24-06-2024</b>	Herbenoeming RvT lid E. van Hest
<b>24-06-2024</b>	Akkoord met verlenging lopende overeenkomst met Van Ree accountants
<b>September 2024 via mail</b>	Goedkeuring aansluiting Onderwijsregio HAK
<b>25-10-2024</b>	De personeelscommissie RvT wordt opgeheven
<b>17-12-2024</b>	Begroting 2025 goedgekeurd
<b>17-12-2024</b>	Accountsdiensten zijn toegewezen aan Van Ree accountants
<b>17-12-2024</b>	Goedkeuring op voorgenomen besluit tot sterke scholen Floriande, akkoord tot verder gaan in proces fusie CBS De Brandaris en IKC Braambos
<b>17-12-2024</b>	Aanpassing toezichtskader RvT vastgesteld
<b>17-12-2024</b>	Procuratieregeling is vastgesteld

# Jaarrekening



# JAARREKENING 2024

## 1. Grondslagen

### Algemeen

De grondslagen van waardering en resultaatbepaling zijn conform de Regeling voor de Jaarverslaggeving Onderwijs (RJO). Op basis van de Regeling voor de Jaarverslaggeving Onderwijs worden Titel 9 Boek 2 BW en de Richtlijnen van de Raad voor de Jaarverslaggeving toegepast (behoudens afwijkingen en aanvullingen in de Regeling voor de Jaarverslaggeving Onderwijs). De jaarrekening is opgesteld in euro's.

Activa en passiva worden in het algemeen gewaardeerd tegen de verkrijgings- of vervaardigingsprijs of de actuele waarde. Indien geen specifieke waarderingsgrondslag is vermeld, vindt waardering plaats tegen de verkrijgingsprijs. In de balans, de staat van baten en lasten en het kasstroomoverzicht zijn referenties opgenomen. Met deze referenties wordt verwezen naar de toelichting.

Voor zover noodzakelijk worden op de vorderingen voorzieningen getroffen voor verwachte oninbaarheid.

### Activiteiten

Stichting Meer Primair is het bevoegd gezag van 16 basisscholen en de activiteiten bestaan uit het verzorgen van primair onderwijs in de woonkernen Abbenes, Buitenkaag, Badhoevedorp en Hoofddorp.

### Continuïteit

De jaarrekening is opgesteld uitgaande van een continuïteitsveronderstelling.

### Schattingen

Bij toepassing van de grondslagen en regels voor het opstellen van de jaarrekening vormt de leiding van Stichting Meer Primair zich verschillende oordelen en schattingen die essentieel kunnen zijn voor de in de jaarrekening opgenomen bedragen. Indien het geven van het in artikel 2:362 lid 1 BW vereiste inzicht noodzakelijk is, is de aard van deze oordelen en schattingen inclusief de bijbehorende veronderstellingen opgenomen bij de toelichting op de desbetreffende jaarrekeningposten.

### Verbonden partijen

Als verbonden partij worden alle rechtspersonen aangemerkt waarover overheersende zeggenschap, gezamenlijke zeggenschap of invloed van betekenis kan worden uitgeoefend. Ook rechtspersonen die overwegende zeggenschap kunnen uitoefenen worden aangemerkt als verbonden partij. Ook de statutaire directieleden, andere sleutelfunctionarissen in het management van Stichting Meer Primair en nauwe verwanten zijn verbonden partijen.

Transacties van betekenis met verbonden partijen worden toegelicht voor zover deze niet onder normale marktvoorwaarden zijn aangegaan. Hiervan wordt toegelicht de aard en de omvang van de transactie en andere informatie die nodig is voor het verschaffen van het inzicht.

### Vergelijking met voorgaand jaar

De gehanteerde grondslagen van waardering en van resultaatbepaling zijn gewijzigd ten opzichte van het voorgaande jaar.

## Grondslagen voor waardering van activa en passiva

### Materiële vaste activa

De materiële vaste activa worden gewaardeerd tegen de verkrijgingsprijs of de vervaardigingsprijs, verminderd met de afschrijvingen. De afschrijvingen vinden lineair en naar tijdsgelang plaats op basis van de verwachte toekomstige gebruiksduur.

Voor een uiteenzetting ten einde vast te kunnen stellen of voor een materieel vast actief sprake is van een bijzondere waardevermindering, wordt verwezen naar de opgenomen paragraaf Bijzondere waardeverminderingen van vaste activa.

Wanneer activa rechtstreeks betaald wordt uit een subsidie die tijdgebonden is, dan wordt dit actief rechtstreeks afgeschreven in de kosten. Het wordt wel geactiveerd omdat dan inzichtelijk blijft welke activa aanwezig is en wanneer iets aangekocht is.

Subsidies op investeringen worden als schuld op de balans verantwoord en gelijk aan de afschrijvingstermijnen van de hiermee corresponderende investeringen in jaarlijkse termijnen ten laste van het resultaat gebracht.

Onderstaand worden de afschrijvingstermijnen per categorie weergegeven. Tevens zijn de activeringsgrenzen vermeld.

	Afschrijvings- termijn in maanden	Afschrijvings- percentage per jaar	activerings- grens in €
Verbouwingen	120	10%	1.000
Kozijnen	480	2,5%	1.000
Dakrenovatie	300	4%	1.000
Bestrating	240	5%	1.000
Schilderwerk	120	10%	1.000
CVinstallatie	180	6,7%	1.000
Luchtbehandeling	360	3,3%	1.000
Toiletrenovatie	240	5%	1.000
Pantry's	240	5%	1.000
Moeren	240	5%	1.000
Schoonloopmatten	72	17%	1.000
Meubilair (kasten, bureau's, tafels)	240	5%	1.000
Meubilair stoelen, speelzaal (incl. speeltoestellen), kleuter materiaal)	120	10%	1.000
ICT (netwerk)	120	10%	1.000
ICT (computers, laptops)	60	20%	1.000
ICT (tablets)	36	33%	1.000
ICT (chromebooks)	48	25%	1.000
ICT (telefonie)	72	17%	1.000
ICT (smartboards, touchscreens)	96	12,5%	1.000
ICT (opbergkisten tablets)	60	20%	1.000
Leermiddelen	96	12,5%	1.000
Onderwijskundige apparatuur	60	20%	1.000
Installaties (airco)	96	12,5%	1.000
Installaties (zonnepanelen)	240	5%	1.000
Huishoud. apparatuur	60	20%	1.000

### Financiële vaste activa

#### *Overige effecten*

Effecten die onderdeel zijn van de handelsportefeuille worden gewaardeerd tegen reële waarde.

Gekochte, rentedragende effecten die tot het einde van de looptijd worden aangehouden worden gewaardeerd tegen geamortiseerde kostprijs.

De overige effecten aangekocht in 2019 en 2020 en opgenomen onder de financiële vaste activa zijn gefinancierd uit het privaat vermogen en hebben een boekwaarde per 31 december 2024 van € 915.500.

### ***Overige vorderingen***

De onder financiële vaste activa opgenomen overige vorderingen omvatten een waarborgsom aan de verhuurder van het bestuursbureau en wordt initieel gewaardeerd tegen reële waarde.

### **Vorderingen**

Vorderingen worden bij eerste verwerking gewaardeerd tegen de reële waarde van de tegenprestatie. Als de ontvangst van de vordering is uitgesteld op grond van een verlengde overeengekomen betalingstermijn wordt de reële waarde bepaald aan de hand van de contante waarde van de verwachte ontvangsten. Voorzieningen wegens oninbaarheid worden in mindering gebracht op de boekwaarde van de vordering.

### **Liquide middelen**

Liquide middelen bestaan uit kas, banktegoeden en deposito's met een looptijd korter dan 12 maanden. Rekening courantschulden bij banken zijn opgenomen onder schulden aan kredietinstellingen onder kortlopende schulden. Liquide middelen worden gewaardeerd tegen nominale waarde.

In oktober is Stichting Meer Primair gestart met schatkistbankieren. Saldi van verschillende spaarrekeningen zijn overgeheveld naar de rekening courant rekening die Stichting Meer Primair heeft bij het ministerie van Financiën. Aan het einde van elke werkdag wordt het saldo aangezuiverd of afgeroomd ten laste of ten gunste van deze rekening-courant rekening. Het doel van schatkistbankieren is het minimaliseren van financiële risico's en het ontvangen van een gunstige (scherpe) rentevergoeding.

### **Eigen vermogen**

#### ***Algemene reserve***

Het eigen vermogen bestaat uit de algemene reserve en bestemmingsreserves. Hierin is tevens een segmentatie opgenomen naar publieke en private middelen.

#### ***Bestemmingsreserves***

De bestemmingsreserves zijn reserves met een beperktere bestedingsmogelijkheid, welke door het bestuur is aangebracht.

#### **Omschrijving**

#### **Doel**

Reserve NPO	Reserve wordt ingezet voor het nog niet bestede gedeelte van de reeds ontvangen NPO-subsidie
Reserve nulmeting	Dient ter dekking van de afschrijvingskosten voor de activa van de stichting, na de herwaardering per 1 januari 2005. De laatste termijn vervalt in 2024.
Reserve Privaat	Dit betreft het oude verenigingsvermogen (Quercus) resp. het oude stichtings vermogen (SKOH), dit zijn gelden die niet uit bekostiging zijn ontvangen en betreft het oorspronkelijke vermogen van Stichting Meer Primair. Voor deze reserve is geen specifiek bestedingsdoel geformuleerd; Bestedingsdoel wordt na voorafgaand overleg met het toezichthoudend orgaan bepaald.
Reserve Groot Onderhoud	De bestemmingsreserve Groot onderhoud dient ter reservering van toekomstig groot onderhoud. Sinds de stelselwijziging van 2023 wordt het groot onderhoud geactiveerd. De afschrijvingslasten op deze investeringen geven daardoor nog geen getrouw beeld van de jaarlijkse kosten in de begroting en realisatie.

Met deze bestemmingsreserve wordt gewaarborgd dat er jaarlijks wel voldoende middelen worden gereserveerd voor het uit te voeren groot onderhoud conform het meerjarig onderhoudsplan (MJOP).

### **Voorzieningen**

Voorzieningen worden gevormd voor in rechte afdwingbare of feitelijke verplichtingen die op de balansdatum bestaan, waarbij het waarschijnlijk is dat een uitstroom van middelen noodzakelijk is en waarvan de omvang op betrouwbare wijze is te schatten.

De voorzieningen worden gewaardeerd tegen de beste schatting van de bedragen die noodzakelijk zijn om de verplichtingen per balansdatum af te wikkelen. De voorzieningen worden gewaardeerd tegen de nominale waarde van de uitgaven die naar verwachting noodzakelijk zijn om de verplichtingen af te wikkelen, tenzij anders vermeld.

Voorzieningen worden onderscheiden naar aard en doel.

Toevoegingen aan de voorzieningen vinden plaats door dotaties ten laste van de staat van baten en lasten. De onttrekkingen vinden rechtstreeks plaats ten laste van de betreffende voorziening.

Voor het contant maken van de waarde van de voorziening wordt gerekend met een rekenrente welke voor eind 2024 wordt bepaald. De berekening is als volgt:

Rekenrente = Wettelijke rente (bron: DNB) -/- Inflatie (bron: CBS).

#### ***Voorziening Jubilea***

De voorziening jubilea wordt opgenomen tegen de contante waarde van de verwachte uitkeringen gedurende het dienstverband. Voor de berekening van de contante waarde van de voorziening wordt gerekend met de rekenrente welke onder het kopje voorzieningen is benoemd. Daarnaast wordt onder meer rekening gehouden met verwachte salarisstijgingen en de blijfkans.

#### ***Voorziening loondoorbetaling bij ziekte***

De voorziening vanwege loondoorbetaling bij ziekte wordt gevormd voor op balansdatum bestaande verplichtingen tot het in de toekomst doorbetalen van beloningen aan personeelsleden die op balansdatum naar verwachting blijvend of geheel niet in staat zijn om werkzaamheden te verrichten door ziekte of arbeidsongeschiktheid. In deze voorziening zijn tevens begrepen eventuele ontslagvergoedingen te betalen aan deze personeelsleden. De voorziening loondoorbetaling bij ziekte wordt opgenomen tegen de contante waarde van de verwachte loondoorbetalingen gedurende het dienstverband.

#### **Personeelsvoorzieningen**

Personele voorziening bestaat uit respectievelijk de voorziening verlofsparen/sabbatical leave, langdurig zieke en de voorziening jubilea. De voorziening langdurig zieke werknemers wordt gevormd door 70% van de verwachte salariskosten van langdurig zieke werknemers die waarschijnlijk niet meer zullen terugkeren in het arbeidsproces.

#### ***Voorziening duurzame inzetbaarheid***

De voorziening duurzame inzetbaarheid wordt opgenomen tegen de contante waarde van de gespaarde uren per einddatum verslagperiode, voor personeelsleden ouder dan 57 jaar waarbij een opnameplan is overeengekomen voor een looptijd van maximaal 5 jaar. Voor de berekening van de contante waarde van de voorziening wordt gerekend met de rekenrente welke onder het kopje voorzieningen is benoemd. Bij de berekening van de voorziening wordt onder meer rekening gehouden met de opnamekans.

#### **Langlopende schulden**

Onder deze post valt onder meer vooruit ontvangen investeringssubsidies. Deze subsidies moeten zichtbaar in mindering gebracht worden op de materiële vaste activa of als schuld gepresenteerd worden onder vooruit ontvangen investeringssubsidies.

### **Kortlopende schulden**

De overlopende passiva betreffen de vooruit ontvangen bedragen die aan opvolgende perioden worden toegerekend en/of nog te betalen bedragen, voor zover ze niet onder de andere kortlopende schulden zijn te plaatsen.

## **Grondslagen voor bepaling van het resultaat**

### **Algemeen**

Het resultaat wordt bepaald als het verschil tussen de baten en lasten over het verslagjaar, met inachtneming van de hiervoor reeds vermelde waarderingsgrondslagen.

Per school worden de baten en lasten toegerekend aan het jaar waarop zij betrekking hebben. Lasten en risico's die hun oorsprong vinden vóór het einde van het verslagjaar, zijn in acht genomen als zij voor het opmaken van de jaarrekening bekend zijn geworden.

Het resultaat van de staat van baten en lasten wordt toegevoegd aan de bestemde reserves die door het bestuur zijn bepaald.

### **Rijksbijdragen**

Onder de Rijksbijdragen OCW/EZ worden de vergoedingen voor de exploitatie opgenomen verstrekt door het Ministerie OCW/EZ. Tevens worden hier de door het samenwerkingsverband ontvangen doorbetalingen van de Rijksbijdrage verantwoord.

Geormerkte OCW-subsidies (doelsubsidies met verrekeningsclausule) worden ten gunste van de staat van baten en lasten verantwoordt in het jaar waarvan de gesubsidieerde lasten komen. Niet bestede middelen worden verantwoord onder de overlopende passiva zolang de bestedingstermijn niet is verlopen. Niet bestede middelen worden verantwoord onder de kortlopende schulden zodra de bestedingstermijn is verlopen op balansdatum.

### **Overheidssubsidies**

Exploitatiesubsidies worden als bate verantwoord in de staat van baten en lasten in het jaar waarin de gesubsidieerde kosten zijn gemaakt of opbrengsten zijn gederfd, of wanneer een gesubsidieerd exploitatietekort zich heeft voorgedaan. De baten worden verantwoord als het waarschijnlijk is dat deze worden ontvangen en de Stichting de condities voor ontvangst kan aantonen.

Subsidies met betrekking tot investeringen in materiële vaste activa worden in mindering gebracht op het desbetreffende actief en als onderdeel van de afschrijvingen verwerkt in de staat van baten en lasten.

### **Personeelsbeloningen**

Lonen, salarissen en sociale lasten worden op grond van de arbeidsvoorwaarden verwerkt in de winst- en verliesrekening voor zover ze verschuldigd zijn aan werknemers.

Voor toegezegde-bijdrage regelingen betaalt de instelling op verplichte, contractuele of vrijwillige basispremies aan pensioenfondsen en verzekeringsmaatschappijen. Behalve de betaling van premies heeft de instelling geen verdere verplichtingen uit hoofde van deze pensioenregelingen. De premies worden verantwoord als personeelskosten als deze verschuldigd zijn. Vooruitbetaalde premies worden opgenomen als overlopende activa indien dit tot een terugstorting leidt of tot een vermindering van toekomstige betalingen.

### **Afschrijvingen op materiële vaste activa**

Materiële vaste activa worden een maand na ingebruikname afgeschreven over de verwachte toekomstige gebruiksduur van het actief. Over terreinen en vastgoedbeleggingen wordt niet afgeschreven. Indien een schattingswijziging plaatsvindt van de economische levensduur, dan worden de toekomstige afschrijvingen aangepast.



Boekwinsten en -verliezen bij verkoop van materiële vaste activa zijn begrepen onder de afschrijvingen.

### **Financiële baten en lasten**

Rentebaten en bankkosten worden tijdsevenredig verwerkt, rekening houdend met de effectieve rentevoet van de betreffende activa en passiva.

### **Grondslagen voor de opstelling van het kasstroomoverzicht**

Het kasstroomoverzicht is opgesteld volgens de indirecte methode. Bij de indirecte methode wordt het resultaat als basis genomen.

Dit overzicht geeft weer waaraan de in de verslagperiode beschikbaar gekomen gelden zijn besteed.

In samenhang met de balans en de staat van baten en lasten moet het kasstroomoverzicht bijdragen aan het inzicht in de financiering, de liquiditeit, de solvabiliteit en het vermogen van de instelling om geldstromen te genereren.

De geldmiddelen in het kasstroomoverzicht bestaan uit de liquide middelen en de vlottende effecten. De effecten kunnen worden beschouwd als zeer liquide beleggingen.

Kasstromen in vreemde valuta zijn omgerekend tegen een geschatte gemiddelde koers. Koersverschillen inzake geldmiddelen worden afzonderlijk in het kasstroomoverzicht getoond.

#### *Prijrisico*

De instelling loopt risico's ten aanzien van de waardering van effecten, opgenomen onder financiële vaste activa en effecten opgenomen onder vlottende activa. De instelling beheerst het marktrisico door onderscheid aan te brengen in de portefeuille, en limieten te stellen.

#### *Rente- en kasstroomrisico*

De instelling loopt renterisico over de rentedragende vorderingen (met name onder financiële vaste activa, effecten en liquide middelen) en rentedragende langlopende en kortlopende schulden (waaronder schulden aan kredietinstellingen). Met betrekking tot vastrentende vorderingen en schulden loopt de instelling risico's over de reële waarde als gevolg van wijzigingen in de markttrente.

#### *Kredietrisico*

De liquide middelen staan uit bij banken die minimaal voldoen aan het treasurybeleid.

## 2. Balans

### BALANS PER 31 DECEMBER 2024

Bedragen x € 1.000

<b>ACTIVA</b>	<b>31 december 2024</b>	<b>31 december 2023</b>
<b>Vaste activa</b>		
Materiële vaste activa	4.985,6	4.900,7
Financiële vaste activa	<u>1.521,4</u>	<u>1.483,1</u>
	6.507,1	6.383,7
<b>Vlottende activa</b>		
Vorraden	-	-
Vorderingen	1.547,3	1.531,5
Liquide middelen	<u>4.126,3</u>	<u>4.484,9</u>
	5.673,6	6.016,4
<b>Totaal activa</b>	<b><u>12.180,7</u></b>	<b><u>12.400,1</u></b>
<b>PASSIVA</b>	<b>31 december 2024</b>	<b>31 december 2023</b>
Eigen vermogen	6.026,9	6.381,3
Voorzieningen	1.049,1	718,7
Langlopende schulden	60,6	23,3
Kortlopende schulden	<u>5.044,1</u>	<u>5.276,9</u>
<b>Totaal passiva</b>	<b><u>12.180,7</u></b>	<b><u>12.400,1</u></b>

### 3. Staat van baten en lasten

#### STAAT VAN BATEN EN LASTEN 2024

Bedragen x € 1.000

	<u>2024</u>	<u>Begroting 2024</u>	<u>2023</u>
Rijksbijdragen	39.024,5	36.994,7	39.365,8
Overige overheidsbijdragen	406,3	279,4	436,4
Overige baten	<u>603,2</u>	<u>297,1</u>	<u>640,4</u>
<b>Totaal baten</b>	<b>40.034,0</b>	<b>37.571,2</b>	<b>40.442,5</b>
Personeelslasten	34.810,9	33.616,3	35.485,2
Afschrijvingslasten	949,5	1.035,1	912,3
Huisvestingslasten	2.254,2	1.905,2	2.115,0
Overige lasten	<u>2.490,8</u>	<u>2.398,5</u>	<u>3.028,9</u>
<b>Totaal lasten</b>	<b>40.505,5</b>	<b>38.955,1</b>	<b>41.541,4</b>
Saldo baten en lasten	-471,4	-1.383,9	-1.098,9
Financiële baten en lasten	117,1	-8,0	106,9
<b>Resultaat</b>	<b><u><u>-354,4</u></u></b>	<b><u><u>-1.391,9</u></u></b>	<b><u><u>-992,0</u></u></b>

## 4. Kasstroomoverzicht

Bedragen x € 1.000

	<u>2024</u>	<u>2023</u>
<b>Kasstroom uit operationele activiteiten</b>		
Saldo baten en lasten	-471,4	-1.098,9
Aanpassing voor:		
Afschrijvingen	949,5	912,3
Voorzieningen	330,4	-1.552,5
Stelselwijziging voorziening onderhoud	-	1.508,3
Verandering in vlottende middelen:		
Vorderingen	-15,8	220,8
Kortlopende schulden	-232,8	9,1
Totaal kasstroom uit bedrijfsoperaties	<u>559,9</u>	<u>-0,8</u>
Ontvangen/betaalde rente	117,1	106,9
<b>Totaal kasstroom uit operationele activiteiten</b>	<b><u>676,9</u></b>	<b><u>106,1</u></b>
<b>Kasstroom uit investeringsactiviteiten</b>		
Investerings in materiële vaste activa (-/-)	-1.034,3	-1.494,5
Desinvesteringen in materiële vaste activa	-	32,5
<b>Totaal kasstroom uit investeringsactiviteiten</b>	<b><u>-1.034,3</u></b>	<b><u>-1.462,1</u></b>
<b>Kasstroom uit financieringsactiviteiten</b>		
Toename financiële vaste activa	-38,5	-49,6
Afname langlopende schulden	37,4	-6,2
<b>Totaal kasstroom uit financieringsactiviteiten</b>	<b><u>-1,1</u></b>	<b><u>-55,8</u></b>
<b>Mutatie liquide middelen</b>	<b><u>-358,6</u></b>	<b><u>-1.412,0</u></b>
<b>Stand liquide middelen 1-1</b>	<b>4.484,9</b>	<b>5.896,9</b>
Mutatie liquide middelen	-358,6	-1.412,0
<b>Stand liquide middelen 31-12</b>	<b><u>4.126,3</u></b>	<b><u>4.484,9</u></b>

Het kasstroomoverzicht is opgesteld volgens de indirecte methode.

## 5. Toelichting op de te onderscheiden posten van de balans

<b>Materiële vaste activa</b>	Gebouwen en onderhoud	Inventaris en apparatuur	ICT	Leermiddelen	Totaal materiële vaste activa
<b>Boekwaarde per 1-1-2024</b>					
Aanschafwaarde	1.596,6	3.913,0	3.294,0	2.480,4	11.284,0
Cumulatieve afschrijvingen	252,2	2.187,0	2.100,2	1.843,9	6.383,3
	1.344,4	1.726,0	1.193,8	636,5	4.900,7
<b>Mutaties 2024</b>					
Investering	466,8	83,8	350,7	133,0	1.034,3
Afschrijvingen	121,0	197,6	463,6	167,3	949,5
Desinvestering	-	-	-	-	-
Afschrijving desinvestering	-	-	-	-	-
	345,8	-113,8	-112,9	-34,3	84,8
<b>Boekwaarde per 31-12-2024</b>					
Aanschafwaarde	2.063,4	3.996,8	3.644,6	2.613,5	12.318,3
Cumulatieve afschrijvingen	373,2	2.384,6	2.563,6	2.011,3	7.332,6
	1.690,2	1.612,1	1.081,1	602,2	4.985,6

<b>Financiële vaste activa</b>	<b>Stand 1-1-2024</b>	Investeringen 2024	Verkopen 2024	Mutatie waarde 2024	<b>Stand 31-12-2024</b>
Effecten	865,2	276,3	269,6	43,7	915,5
Obligaties	606,6	-	-	-12,0	594,6
Waarborgsommen	11,3	-	-	-	11,3
	<b>1.483,1</b>	<b>276,3</b>	<b>269,6</b>	<b>31,7</b>	<b>1.521,4</b>

<b>Obligaties</b>	<b>31-12-2023</b>	Resultaat 2024	<b>31-12-2024</b>
Publiek deel	129,6	-2,5	127,1
Privaat deel	477,1	-9,5	467,6
	<b>606,6</b>	<b>-12,0</b>	<b>594,6</b>

De totale portfolio effecten bestaat uit obligaties en overige effecten. Hiervan betreft € 594.600 aan obligaties van de Nederlandse staat. Deze voldoen aan de Regeling beleggen, lenen en derivaten OCW 2016. Het publieke deel van de obligaties zijn vanuit rijksmiddelen gefinancierd. De effecten en het resterende deel van de obligaties zijn met private middelen aangeschaft.

<b>Vorderingen</b>	<b>31 december 2024</b>	<b>31 december 2023</b>
Debiteuren	50,5	150,1
Vorderingen op OCW	487,9	188,7
Vorderingen op gemeente	10,1	38,0
Overige vorderingen	348,9	248,2
Voorschotten	-	0,4
Nog te ontvangen	78,4	59,7
Overlopende activa	571,5	846,4
	1.547,3	1.531,5

<b>Liquide middelen</b>	<b>31 december 2024</b>	<b>31 december 2023</b>
Kas	-	-
Banksaldi	560,8	4.484,9
Schatkistbankieren	3.565,5	-
	4.126,3	4.484,9

**PASSIVA**

<b>Eigen vermogen</b>	<b>Stand 1-1-2024</b>	<b>Resultaat 2024</b>	<b>Overige mutaties</b>	<b>Stand 31-12-2024</b>
Algemene reserve	1.871,2	-184,7		1.686,5
Privaat vermogen	1.353,5	41,5		1.395,0
Bestemmingsreserve: NPO	1.395,7	-733,8		661,9
Bestemmingsreserve nulmeting	7,5	-7,5		-
Expertisecentrum Taalklassen	-	180,0		180,0
Bestemmingsreserve onderhoud	1.753,4	350,0		2.103,4
	<b>6.381,3</b>	<b>-</b>	<b>-354,4</b>	<b>6.026,9</b>

<b>Voorzieningen</b>	<b>Stand 1-1-2024</b>	<b>Dotaties 2024</b>	<b>Onttrekkingen 2024</b>	<b>Vrijval 2024</b>	<b>Stand 31-12-2024</b>
Jubileum	289,7	67,0	7,7	-	348,9
Werkloosheidsbijdragen	3,5	46,1	7,5	-	42,1
Langdurig zieken	340,0	530,5	340,0	-	530,5
Overige personele voorzieningen	85,5	42,1	-	-	127,6
	<b>718,7</b>	<b>685,6</b>	<b>355,2</b>	<b>-</b>	<b>1.049,1</b>
Kortlopend deel <1 jaar	516,8				
Langlopend deel >5 jaar	532,2				

<b>Langlopende schulden</b>	<b>31 december 2024</b>	<b>31 december 2023</b>
Vooruitontvangen investeringssubsidie	60,6	23,3
	60,6	23,3

Dit betreft gemeentelijke investeringssubsidies.

<b>Kortlopende schulden</b>	<b>31 december 2024</b>	<b>31 december 2023</b>
Crediteuren	564,7	1.172,8
Belastingen en sociale premies	1.856,8	1.776,0
Pensioenen	414,0	411,2
Nog te betalen werk voor derden	6,9	31,1
Overige kortlopende schulden	116,9	150,4
Vooruitontvangen subsidies OCW	1.030,9	624,0
Vooruitontvangen investeringssubsidies	47,6	39,8
Vooruitontvangen bedragen	1,9	1,9
Vakantiegeld en vakantiedagen	951,1	1.024,8
Overige overlopende passiva	53,5	44,9
	5.044,1	5.276,9

De nog te besteden OCW subsidies bestaan uit: verbetering basisvaardigheden: € 605 k; zij-instromers: € 21 k; doorstroomprogramma PO/VO: € 56 k; expertisedeling nieuwkomers: € 9 k; IOL € 26 k; brugfunctionaris: € 46 k; ontwikkelkracht: € 25 k; lerarenbeurs: € 4 k; SWV Passend onderwijs: € 239 k.

## 6. Verantwoording subsidies – model G

**G1** Subsidies waarbij het eventueel niet aangewende deel van de subsidie, mits de activiteiten volledig zijn uitgevoerd, kan worden besteed aan andere activiteiten waarvoor activiteiten waarvoor bekostiging is verstrekt.

Omschrijving	Toewijzing Kenmerk	datum	De activiteiten zijn ultimo verslagjaar conform de subsidiebeschikking geheel uitgevoerd en afgerond		
			Onderhanden	Ja	Nee
Zij-instromer (10MM)	3/278/39948	13-10-2023	x		
Zij-instromer (10MM)	3/075/39998	12-4-2023	x		
Zij-instromer (10GP)	3/069/39994	22-3-2023	x		
Zij-instromer (23RE)	1288204-1	22-11-2022	x		
Zij-instromer (09LP)	3/069/39993	17-3-2023	x		
Zij-instromer (23RD)	3/069/39992	17-3-2023	x		
Zij-instromer (07WY)	4/058/39996	4-3-2024			x
Zij-instromer (11LI)	4/289/39970	4-11-2024	x		
Zij-instromer (23AL)	4/058/39993	13-3-2024	x		
Zij-instromer (23RE)	4/058/39992	13-3-2024	x		
Doorstroomprogramma's po-vo	DPOVO22137	28-7-2022	x		
Expertisedeling nieuwkomers	SEN22077	28-11-2022	x		
Verbetering basisvaardigheden (11LI)	VBV22-PO-1781	11-11-2022		x	
Verbetering basisvaardigheden (23RE)	VBV22-PO-2750	11-11-2022		x	
Verbetering basisvaardigheden (06ZV)	VBV23-PO-1560	31-5-2023	x		
Verbetering basisvaardigheden (10MM)	VBV23-PO-1559	31-5-2023	x		
Verbetering basisvaardigheden (11ZW)	VBV23-PO-1558	31-5-2023	x		
Verbetering basisvaardigheden (12RS)	VBV23-PO-1555	31-5-2023	x		
Verbetering basisvaardigheden (09LP)	VBV24-PO-0656	18-6-2024	x		
Verbetering basisvaardigheden (10GP)	VBV24-PO-0660	18-6-2024	x		
Verbetering basisvaardigheden (10XM)	VBV24-PO-0664	18-6-2024	x		
Verbetering basisvaardigheden (11BW)	VBV24-PO-0691	18-6-2024	x		
Verbetering basisvaardigheden (23RD)	VBV24-PO-0695	18-6-2024	x		
Verbetering basisvaardigheden (27PG)	VBV24-PO-0686	18-6-2024	x		
Regionale Aanpak Personeelstekort	RAP23052	26-9-2023		x	
Impuls Open Leermateriaal	IOL230021	13-2-2024	x		
Brugfunctionaris	BRF-242221	7-5-2024	x		
Brugfunctionaris	BRF-242347	7-5-2024	x		
Lerarenbeurs	ABLTTOE-2023972	18-6-2024	x		

G2A. Subsidies die uitsluitend mogen worden aangewend voor het doel waarvoor de subsidie is verstrekt, aflopend per ultimo verslagjaar

Niet van toepassing.

G2B. Subsidies die uitsluitend mogen worden aangewend voor het doel waarvoor de subsidie is verstrekt, doorlopend tot in een volgend verslagjaar

Niet van toepassing.

## 7. Toelichting bij de te onderscheiden posten van de staat van baten en lasten

### BATEN

Bedragen x € 1.000

<b>Rijksbijdragen</b>	<b>2024</b>	<b>Begroting 2024</b>	<b>2023</b>
Rijksbijdragen OCW	35.538,3	35.329,6	34.482,3
Overige OCW-subsidies	2.444,0	581,3	3.671,4
Doorbetalingen via SWV	1.042,2	1.083,8	1.212,1
	<u>39.024,5</u>	<u>36.994,7</u>	<u>39.365,8</u>

<b>Overige overheidsbijdragen</b>	<b>2024</b>	<b>Begroting 2024</b>	<b>2023</b>
Overige gemeentelijke subsidies	406,3	279,4	436,4
	<u>406,3</u>	<u>279,4</u>	<u>436,4</u>

<b>Overige baten</b>	<b>2024</b>	<b>Begroting 2024</b>	<b>2023</b>
Verhuur	123,5	119,3	111,2
Detacheringen	95,9	106,8	107,7
Schoolrekeningen	246,5	-	229,8
Overige	137,3	71,0	191,8
	<u>603,2</u>	<u>297,1</u>	<u>640,4</u>

### LASTEN

<b>Personeelslasten</b>	<b>2024</b>	<b>Begroting 2024</b>	<b>2023</b>
Loonkosten	32.773,2	32.021,2	32.841,8
Overige personeelslasten	2.811,4	1.795,1	3.268,9
Uitkeringen (-/-)	-773,6	-200,0	-625,5
	<u>34.810,9</u>	<u>33.616,3</u>	<u>35.485,2</u>

<b>Loonkosten</b>	<b>2024</b>	<b>2023</b>
Bruto lonen en salarissen	25.106,7	25.013,3
Sociale lasten	3.722,0	3.632,9
Pensioenpremies	3.546,8	3.654,2
PF / VF	397,7	541,4
	<u>32.773,2</u>	<u>32.841,8</u>

### Personeelsleden

<b>Formatie in fte</b>	<b>2024</b>	<b>2023</b>
DIR	16,4	18,1
OP	282,5	297,2
OOP	80,3	103,2
	<u>379,3</u>	<u>418,5</u>



Hiervan is niemand werkzaam in het buitenland, net als in 2023.

<b>Overige personeelslasten</b>	<b>2024</b>	<b>Begroting 2024</b>	<b>2023</b>
Dotatie personele voorzieningen	685,6	25,0	330,9
Personeel niet in loondienst	914,5	261,1	1.385,2
Scholing	661,7	884,0	817,0
Arbozorg	169,8	207,0	160,4
Schoolbegeleiding	92,6	175,0	132,3
Overige	287,2	243,0	443,1
	<b>2.811,4</b>	<b>1.795,1</b>	<b>3.268,9</b>

<b>Afschrijvingslasten</b>	<b>2024</b>	<b>Begroting 2024</b>	<b>2023</b>
Gebouwen en onderhoud	121,0	120,1	77,9
Inventaris en apparatuur	197,6	236,2	190,5
ICT	463,6	484,7	462,1
Leermiddelen	167,3	194,1	181,4
Overige	-	-	0,3
	<b>949,5</b>	<b>1.035,1</b>	<b>912,3</b>

<b>Huisvestingslasten</b>	<b>2024</b>	<b>Begroting 2024</b>	<b>2023</b>
Huur en medegebruik	765,9	469,0	480,7
Klein onderhoud	220,9	191,5	245,3
Energie en water	366,0	345,9	321,4
Schoonmaak	768,8	796,4	740,8
Heffingen	74,2	42,7	54,9
Overige huisvestingslasten	58,5	59,7	272,0
	<b>2.254,2</b>	<b>1.905,2</b>	<b>2.115,0</b>

<b>Overige lasten</b>	<b>2024</b>	<b>Begroting 2024</b>	<b>2023</b>
Administratie en beheer	633,7	831,4	930,2
Inventaris en apparatuur	267,4	226,5	310,5
Leermiddelen	1.268,5	1.131,1	1.297,3
Overige	321,2	209,6	490,9
	<b>2.490,8</b>	<b>2.398,5</b>	<b>3.028,9</b>

	<b>2024</b>	<b>2023</b>
	€	€
<b>Accountantshonoraria</b>		
Onderzoek van de jaarrekening	35,7	32,7
Andere controleopdrachten	-	-
Fiscale adviesdiensten	0,5	-
Andere niet-controlediensten	0,0	0,7
	<b>36,2</b>	<b>33,3</b>

<b>Financiële baten en lasten</b>	<b>2024</b>	<b>Begroting 2024</b>	<b>2023</b>
Financiële baten	127,0	-	117,1
Financiële lasten	9,9	8,0	10,2
	<u>117,1</u>	<u>-8,0</u>	<u>106,9</u>

	<b>2024</b>	<b>Begroting 2024</b>	<b>2023</b>
<b>Financiële baten</b>			
Rentebaten	69,2	-	49,3
Opbrengst beleggingen en dividend	14,0	-	12,6
Ongerealiseerde koerswinst	43,7	-	55,2
	<u>127,0</u>	<u>-</u>	<u>117,1</u>
<b>Financiële lasten</b>			
Rentelasten	3,2	8,0	3,2
Kosten beleggingen	6,7	-	7,0
Ongerealiseerd koersverlies	-	-	-
	<u>9,9</u>	<u>8,0</u>	<u>10,2</u>

## 8. Overzicht verbonden partijen

### Overzicht verbonden partijen

<u>Statutaire naam</u>	<u>Juridische vorm</u>	<u>Statutaire zetel</u>	<u>Code Activiteiten</u>	<u>Deelname percentage</u>
SWV PO Haarlemmermeer	Vereniging	Hoofddorp	▼ 4	0% 1)
MFA Floriande Noord	Vereniging van Eigenaren	Hoofddorp	▼ 3	50%
MFA In de Breedte	Vereniging van Eigenaren	Hoofddorp	▼ 3	50%

Code activiteiten: 1.contractonderwijs, 2.contractonderzoek, 3.onroerende zaken, 4.overige

1) R. Veldhuijzen van Zanten heeft namens Meer Primair een statutaire zetel in het bestuur van het Samenwerkingsverband Passend Onderwijs Haarlemmermeer.

## 9. Wet Normering Bezoldiging Topfunctionarissen

### WNT-VERANTWOORDING 2024 STICHTING MEER PRIMAIR

Op 1 januari 2013 is de Wet normering topinkomens (WNT) in werking getreden. De WNT is van toepassing op Stichting Meer Primair. Het voor Stichting Meer Primair toepasselijke bezoldigings- maximum is in 2024 € 181.000.

Criteria ten behoeve van vaststelling bezoldigingsklasse:

<b> criterium:</b>		Complexiteit punten
Gemiddelde totale baten:	25 tot 75 miljoen	6
Gemiddeld aantal leerlingen:	2.500 tot 10.000	3
Gewogen onderwijssoorten:	1	1
Totaal complexiteitspunten		<hr/> <b>10</b>
Bezoldigingsklasse		<hr/> <b>D</b>

1a. Leidinggevende topfunctionarissen met dienstbetrekking en leidinggevende topfunctionarissen zonder dienstbetrekking van af de 13<sup>e</sup> maand van de functievervulling.

*Leidinggevende topfunctionarissen met dienstbetrekking en leidinggevende topfunctionarissen zonder dienstbetrekking vanaf de 13<sup>e</sup> maand van de functievervulling inclusief degenen die op grond van hun voormalige functie nog 4 jaar als topfunctionaris worden aangemerkt.*

### **GEGEVENS 2024**

<b>Functiegegevens</b>	<b>Mevr.R.Veldhuijzen van Zanten</b>
	Lid C.v.B.
Aanvang en einde functievervulling in 2024	1/1 - 31/12
Omvang dienstverband (als deeltijdfactor in fte)	1,00
Dienstbetrekking	ja
<b>Bezoldiging</b>	
Beloning plus belastbare onkostenvergoedingen	132.242
Beloning betaalbaar op termijn	21.284
<i>Subtotaal</i>	<u>153.526</u>
Bezoldiging	
Individueel toepasselijk bezoldigingsmaximum	181.000
-/- Onverschuldigd betaald en nog niet terugontvangen bedrag	
<b>Totaal bezoldiging 2024</b>	<b><u><u>153.526</u></u></b>
Reden waarom de overschrijding al dan niet is toegestaan	n.v.t.
Toelichting op de vordering wegens onverschuldigde betaling	n.v.t.

### **GEGEVENS 2023**

<b>Functiegegevens</b>	<b>Mevr.R.Veldhuijzen van Zanten</b>
	Lid C.v.B.
Aanvang en einde functievervulling in 2023	1/8 - 31/12
Omvang dienstverband (als deeltijdfactor in fte)	1,00
Dienstbetrekking	ja
<b>Bezoldiging</b>	
Beloning plus belastbare onkostenvergoedingen	49.322
Beloning betaalbaar op termijn	8.928
<i>Subtotaal</i>	<u>58.250</u>
Bezoldiging	
Individueel toepasselijk bezoldigingsmaximum	72.518
-/- Onverschuldigd betaald en nog niet terugontvangen bedrag	
<b>Totaal bezoldiging 2023</b>	<b><u><u>58.250</u></u></b>
Reden waarom de overschrijding al dan niet is toegestaan	n.v.t.
Toelichting op de vordering wegens onverschuldigde betaling	n.v.t.

Voor elke hierboven vermelde onverschuldigde betaling is een vordering ingesteld die is inbegrepen in de post "Overige vorderingen"

1c. Toezichthoudende topfunctionarissen

**GEGEVENS 2024**

	<b>Dhr. R.L. van den Bos</b>	<b>Mevr. G.C. C.M. Aarts</b>	<b>Mevr. M. Rookmaker</b>
Functiegegevens	voorzitter	lid	lid
Aanvang en einde functievervulling in 2024	1/1 - 31/12	1/1 - 31/12	01/1 - 31/12
<b>Bezoldiging 2024</b>			
Bezoldiging	8.400	5.600	5.600
Individueel toepasselijk bezoldigingsmaximum	27.150	18.100	18.100
-/- Onverschuldigd betaald en nog niet terugontvangen bedrag	-	-	-
Reden waarom de overschrijding al dan niet is toegestaan	n.v.t.	n.v.t.	n.v.t.
Toelichting op de vordering wegens onverschuldigde betaling	n.v.t.	n.v.t.	n.v.t.

**GEGEVENS 2023**

	<b>Dhr. R.L. van den Bos</b>	<b>Mevr. G.C. C.M. Aarts</b>	<b>Mevr. M. Rookmaker</b>
Functiegegevens	lid voorzitter	lid	lid
Aanvang en einde functievervulling in 2023	1/1 - 31/12	1/1 - 31/12	1/1 - 31/12
<b>Bezoldiging 2023</b>			
Bezoldiging	8.000	5.400	5.400
Individueel toepasselijk bezoldigingsmaximum	25.950	17.300	17.300
-/- Onverschuldigd betaald en nog niet terugontvangen bedrag	-	-	-
Reden waarom de overschrijding al dan niet is toegestaan	n.v.t.	n.v.t.	n.v.t.
Toelichting op de vordering wegens onverschuldigde betaling	n.v.t.	n.v.t.	n.v.t.

	<b>Dhr.</b> <b>P.W.A. Kasteleyn</b> <b>lid</b>	<b>Mevr.</b> <b>G.W.C.M. van Hest</b> <b>lid</b>
Functiegegevens		
Aanvang en einde functievervulling in 2024	01/1 - 31/12	01/1 - 31/12
<b>Bezoldiging 2024</b>		
Bezoldiging	5.600	5.600
Individueel toepasselijk bezoldigingsmaximum	18.100	18.100
-/- Onverschuldigd betaald en nog niet terugontvangen bedrag	-	-
Reden waarom de overschrijding al dan niet is toegestaan	n.v.t.	n.v.t.
Toelichting op de vordering wegens onverschuldigde betaling	n.v.t.	n.v.t.

### **GEGEVENS 2023**

	<b>Dhr.</b> <b>P.W.A. Kasteleyn</b> <b>lid</b>	<b>Mevr.</b> <b>G.W.C.M. van Hest</b> <b>lid</b>
Functiegegevens		
Aanvang en einde functievervulling in 2023	1/1 - 31/12	1/1 - 31/12
<b>Bezoldiging 2023</b>		
Bezoldiging	5.400	5.400
Individueel toepasselijk bezoldigingsmaximum	17.300	17.300
-/- Onverschuldigd betaald en nog niet terugontvangen bedrag	-	-
Reden waarom de overschrijding al dan niet is toegestaan	n.v.t.	n.v.t.
Toelichting op de vordering wegens onverschuldigde betaling	n.v.t.	n.v.t.

### 3. Overige rapportageverplichtingen op grond van WNT

Naast de hierboven vermelde topfunctionarissen zijn er geen overige functionarissen met dienstbetrekking die in 2024 een bezoldiging boven het individuele WNT-maximum hebben ontvangen. Er zijn in 2024 geen ontslaguitkeringen betaald aan overige functionarissen die op grond van de WNT dienen te worden vermeld, of die in eerdere jaren op grond van de WOPT of de WNT vermeld zijn op hadden moeten worden.

## 10. Niet in de balans opgenomen verplichtingen

Leverancier	Periode	Loop-tijd mnd	Bedrag verslagjaar	Bedrag < 1 jaar	Bedrag 5 jaar	Bedrag > 5 jaar	Bedrag totaal
Ymere	1-10-2024 t/m 30-09-2025	12	€ 96.385	€ 89.472			€ 185.857
Veenman	1-8-2022 t/m 31-7-2027	60	€ 130.672	€ 60.162	€ 154.166		€ 345.000
Schoonkantoor	1-1-2023 t/m 31-12-2025		€ 630.888	€ 630.888			€ 1.261.776

### Rechtzaak tegen OCW vanwege nieuw bekostigingsstelsel 2023

De PO-raad heeft samen met 222 schoolbesturen een rechtzaak aangespannen tegen OCW omdat bij de invoering van het nieuwe bekostigingsstelsel vanaf januari 2023 er geen volledige bekostiging is toegekend in de eerste 5 maanden van het schooljaar 2022/2023 (augustus-december 2022), naar rato van het aantal maanden volgens de oude personele bekostiging per schooljaar. OCW hield het gebruikelijke betaalritme aan, hetgeen neerkwam op ongeveer 7% aan lagere bekostiging in de maanden augustus-december, en heeft de bekostiging voor die maanden vervolgens definitief vastgesteld. De rechter heeft de PO-raad in het gelijk gesteld. OCW gaat tegen deze uitspraak in hoger beroep. De minister (nu demissionair) heeft na de uitspraak van de rechter direct aangekondigd dat als de uitspraak in hoger beroep blijft staan, dat OCW de niet betaalde bekostiging voor (het eerste deel van) schooljaar 22/23 alsnog zal uitkeren, maar direct ook een generieke bezuinigingsmaatregel zal treffen, omdat er geen mogelijkheid is om deze 'tegenvaller' binnen de begroting van OCW te kunnen opvangen. Het is daarom in sterke mate ongewis of de uitspraak van de rechter na het hoger beroep een positief effect op de financiële positie van Meer Primair zal hebben.



## 11. Ondertekening van de jaarrekening

Hoofddorp, .....2025

**Bestuurder** \_\_\_\_\_ **Raad van Toezicht**

Mevr. R. Veldhuijzen van Zanten

Dhr. P.W.A. Kasteleyn

Dhr. R.L. van den Bos

Mevr. G.C.C.M. Aarts

Mevr. M. Rookmaker

Mevr. G.W.C.M. van Hest

## BESTEMMING VAN HET RESULTAAT (VOORSTEL)

	<u>Resultaat 2024</u>
Bedragen x € 1.000	
Algemene reserve	-184,7
<u>Bestemmingsreserve (publiek)</u>	
Bestemmingsreserve: NPO	-733,8
Bestemmingsreserve nulmeting	-7,5
Expertisecentrum Taalklassen	180,0
Bestemmingsreserve onderhoud	350,0
	<u>-211,2</u>
<u>Bestemmingsreserve (privaat)</u>	
Reserve privaat	41,5
Totaal bestemmingsreserves	<u>-169,7</u>
<b>Totaal resultaat</b>	<u><u>-354,4</u></u>

## 12. GEBEURTENISSEN NA BALANSDATUM

Naast hetgeen in het bestuursverslag is vermeld hebben zich na balansdatum geen gebeurtenissen voorgedaan die van invloed zijn op de cijfers van 2024.

## 13. GEGEVENS OVER DE RECHTSPERSOON

Naam: Stichting Meer Primair

Adres: Burg. Pabstlaan 10D, 2131 XE Hoofddorp

Telefoon: 023 – 5542351

E-mailadres: [bestuursbureau@meerprimair.nl](mailto:bestuursbureau@meerprimair.nl)

Internetsite: [www.meerprimair.nl](http://www.meerprimair.nl)

Bestuursnummer: 42683

Contactpersoon: Mevr. R. Veldhuijzen van Zanten  
Telefoon: 023 – 5542356  
E-mailadres: [rvzanten@meerprimair.nl](mailto:rvzanten@meerprimair.nl)

BRIN-nummers: 05BF RKBS St. Willibrordus  
06ZV IKC De Lente  
07WY CBS Oranje Nassau  
09LP RKBS Klimop  
10GP ICBS De Caleidoscoop  
10MM IKC Wereldwijs  
10XM KBS Klippeholm  
11BW IKC Braambos  
11LI KBS De Bosbouwers  
11ZW CBS Vesterhavet  
12RS KC Natuurlijk!  
21RR CBS De Regenboog (per 31-7-2023 opgeheven)  
23AL ICBS Vredeburg  
23RD ICBS De Bloesem per 010824 (voorheen CBS Tabitha)  
23RE Buitenplaats Nassaupark per 010824 (voorheen RKBS De Wilgen)  
27NT RKBS Klavertje Vier  
27PG CBS Brandaris



**meer  
primair**

STICHTING VOOR  
CHRISTELIJK EN  
KATHOLIEK  
BASISONDERWIJS

Stichting Meer Primair  
Burgemeester Pabstlaan 10 D1  
2131 XE Hoofddorp  
023 - 554 23 51  
[bestuursbureau@meerprimair.nl](mailto:bestuursbureau@meerprimair.nl)